



Forest Stewardship Council®



# FSC Directive on Chain of Custody Certification

## CoC に関する FSC ディレクティブ

FSC-DIR-40-004 EN

Last Updated: 29/9/2023  
最終更新日：2023年9月29日

**Title:** FSC Directive on Chain of Custody Certification  
**原題:** CoCに関する FSC ディレクティブ  
**Document reference code:** FSC-DIR-40-004 EN  
**文書参照コード:**

**Scope:** International  
**範囲:** 全世界

**Contact for comments:** FSC International Center  
**問い合わせ先:** - Policy and Standards Unit -  
Charles-de-Gaulle-Str. 5  
53113 Bonn, Germany

 +49-(0)228-36766-0  
 +49-(0)228-36766-30  
 [policy.standards@fsc.org](mailto:policy.standards@fsc.org)

© 2015 Forest Stewardship Council, A.C. All rights reserved.

**FSC® F000100**

No part of this work covered by the publisher's copyright may be reproduced or copied in any form or by any means (graphic, electronic or mechanical, including photocopying, recording, recording taping, or information retrieval systems) without the written permission of the publisher.

Printed copies are uncontrolled and for reference only. Please refer to the electronic copy on the FSC website ([ic.fsc.org](http://ic.fsc.org)) to ensure you are referring to the latest version.

著作権で保護された本文書を発行者の書面での許可なく、あらゆる様式、手段(複製、録画、録音、情報検索システムなどを含めた画像的、電子的、機械的手段)での加工、再発行を禁止する。

印刷されたものは閲覧利用のみに限定する。FSC ウェブサイト([www.fsc.org](http://www.fsc.org))で入手できる最新版の電子コピーを参照すること。

日本語版は FSC 国際本部の公式訳ではない。翻訳と英語原文間に齟齬がある場合は、当該英語原文が優先するものとする。

The Forest Stewardship Council® (FSC) is an independent, not for profit, non-government organization established to support environmentally appropriate, socially beneficial, and economically viable management of the world's forests.

FSC's vision is that the world's forests meet the social, ecological, and economic rights and needs of the present generation without compromising those of future generations.

**Forest Stewardship Council® (FSC® : 森林管理協議会)** は独立した非営利、非政府組織で、環境的に適切で社会的便益を満たし、経済的に発展可能な世界の森林経営を推進している。

FSC のビジョンは世界の森林が社会的、生態的、経済的な権利を満たし、将来世代のニーズを妥協させることなく、現世代のニーズも満たすことである。

## CONTENTS

### 目次

#### A Scope

範囲

#### B Effective date

発効日

#### C References

参照

#### D References FSC normative documents replaced by this Directive

本ディレクティブによって置き換えられる FSC 規準文書

#### E Terms and definitions

用語と定義

#### Part 1 General Issues

パート 1 基本情報 (本文書の位置づけ)

#### Part 2 FSC Advices

パート 2 FSC アドバイス

#### **ADVICE 40-004-01** FSC Certified COC Contractors

FSC CoC 認証取得委託先

#### **ADVICE 40-004-02** After the certificate issuance, when the company products will be eligible to carry the FSC logo?

認証発行後、いつから製品に FSC ロゴを付けられるか

#### **ADVICE 40-004-03** Reduced labelling threshold of 50% for chip and fibre based products (Amended)

チップ・繊維製品に関する 50% の軽減ラベリング閾値 (改訂)

#### **ADVICE 40-004-04** Use of uncontrolled co-products (Withdrawn)

管理されていない副産物の使用 (失効)

#### **ADVICE 40-004-05** Identification of FSC claims on sales and delivery documents

販売及び納品文書 (伝票) 上の FSC 表示の明示

#### **ADVICE 40-004-06** Which components of a product need to be certified?

製品中のどの部材が認証されている必要があるか

#### **ADVICE 40-004-07** Sale of FSC certified products through non-FSC certified auction entities

FSC 認証を取得していない競売場 (市場) を通じた FSC 認証製品の販売

#### **ADVICE 40-004-08** Non-conforming product

不適合製品

#### **ADVICE 40-004-09** Minor components

少量構成材

#### **ADVICE 40-004-10** Access to information required by timber legality legislations

木材合法性に関する法令により求められている情報の入手

#### **ADVICE 40-004-11** Trade and customs laws

貿易及び関税に関する法律

#### **ADVICE 40-004-12** Pre-consumer reclaimed wood compliance with the EUTR

EU 木材規則に適合するプレコンシューマー回収木材

#### **ADVICE 40-004-13** Classification of pre-consumer reclaimed paper as equivalent to FSC certified and post-consumer reclaimed materials

プレコンシューマー回収古紙を FSC 認証及びポストコンシューマー回収原材料と同等に分類

- ADVICE-40-004-14** Supply chain integrity  
サプライチェーンの完全性
- ADVICE-40-004-15** Neutral materials that cannot be distinguished from FSC certified ingredients (Amended)  
FSC 認証原材料と区別することができない中立原材料 (改訂)
- ADVICE-40-004-16** Disassociated organizations operating as outsourcing contractors  
外部委託先として活動する関係断絶組織
- ADVICE-40-004-17** Claiming 100% reclaimed products as FSC Mix  
回収原材料 100%から作られている製品への FSC ミックス表示
- ADVICE-40-004-18 V1-0** Addressing deliberate false claims  
意図的な虚偽表示への対応
- ADVICE-40-004-18 V2-0** Addressing false FSC claims on products/projects containing material from unacceptable sources  
許容できない供給源からの原材料を含む製品/プロジェクトに対する意図的な虚偽表示への対応
- ADVICE-40-004-19** Species information in FSC Product Groups (withdrawn)  
FSC 製品グループの樹種情報 (撤回)
- ADVICE-40-004-20 V1-0** Confirmation of origin for FSC certified Paulownia products  
FSC 認証桐製品の原産地確認 (撤回)
- ADVICE-40-004-20 V2-0** Confirmation of origin for FSC certified products from species of a particular risk to FSC's integrity  
FSC の完全性にとって特にリスクとなる樹種に由来する FSC 認証製品の原産地確認
- ADVICE-40-004-21** Moratorium on sales of wood and wood products with FSC certified or FSC Controlled Wood claims originating from sanitary logging from Irkutsk Oblast region of Russia  
ロシアのイルクーツク州における衛生伐採に由来し、FSC 認証または FSC 管理木材表示を伴う木材及び木材製品の販売の一時禁止措置
- ADVICE-40-004-23** Evaluation of contractors against the FSC core labour requirements  
FSC の中核的労働要求事項に対する委託先の評価
- ADVICE-40-004-24** Evaluation of FSC core labour requirements using FSC approved verification schemes  
FSC によって承認された検証制度を用いた FSC の中核的労働要求事項の評価

## Foreword

### 序文

FSC received various comments from Certification Bodies and stakeholders requesting a reduction in the number of normative documents to make the documented certification system more comprehensible. FSC therefore combined all previous Advice Notes into single documents which are called “directive”. A directive includes all advice notes issued in relation to a single standard. The relation to a standard is reflected in the document code. Where new advice note is approved, these will be added to the directive and the revised document will be reissued.

FSC は、認証機関及び利害関係者から認証制度の文書体系を分かりやすくするために規準文書の数を減らすことを求める様々な意見を受けてきた。そこで FSC では、以前に発行されたすべてのアドバイスノートを「ディレクティブ」と呼ばれるひとつの文書に統合した。ディレクティブは特定の規格に関して発行されたすべてのアドバイスノートを含む。どの規格に関するものかは文書参照コードから明らかである。新たなアドバイスノートが承認されると、これらはディレクティブに追加され、改訂されたディレクティブが発行される。

The intention of this document is to standardize understanding and implementation of requirements by FSC accredited certification bodies and certificate holders.

本文書の目的は、FSC 認定認証機関及び認証取得者による要求事項の理解及び実施を標準化することである。

This document will be revised as required. The content of the directive will be incorporated into the related standards in each major review as feasible.

本文書は必要に応じて改訂される。ディレクティブの内容は、関連規格が大きく改定される際にできる限り規格自体に入れ込まれる。

Changes and amendments to the directive will be announced to the FSC Network immediately.

ディレクティブの変更や修正は迅速に FSC ネットワークに公表される。

### Note on use of this directive

#### 本ディレクティブを使用する上での注意

All aspects of this document are considered to be normative, including the scope, effective date, references, terms and definitions, tables and annexes, unless otherwise stated.

本文書は、範囲、発効日、参照、用語と定義、表、附則を含め、特に明記しない限り、全ての面において規準文書と考える。

## **A**     **Scope** 範囲

This document provides FSC's formal interpretation of the requirements included in FSC-STD-40-004.

本文書は **FSC-STD-40-004** に含まれる要求事項に関する正式な解釈を提供する。

## **B**     **Effective date** 発効日

The effective date is specified for each advice separately.

発効日は、アドバイスごとに個別に明記されている。

※FSC ジャパンによる補足：通常それぞれのアドバイスの有効期限（失効日）は定められていないが、通常これらのアドバイスは対象規格（**FSC-STD-40-004**）の改定の際に、改定規格本文に統合されるため、旧規格の失効とともにこれらのアドバイスも失効する。

## **C**     **References** 参照

The following referenced documents are indispensable for the application of this document. For undated references, the latest edition of the referenced document (including any amendments) applies.

以下の参照文書は本文書の適用にあたり必要不可欠である。版番号のない参照文書については、改訂版を含めて最新版が参照される。

*FSC-STD-40-004 Standard for Chain of Custody Certification*

*FSC-STD-40-004 CoC 認証に関する規格*

## **D**     **FSC normative documents replaced by this Directive** 本ディレクティブにより置き換えられる **FSC 規準文書**

*FSC-ADV-40-004 V2-0 Expiry of transitory requirements specified by FSC-ADV-40-004.*

*FSC-ADV-40-004 第2-0 版 FSC-ADV-40-004 に示されている一時的な要求事項の失効*

*FSC-ADV-40-017 V1-1 FSC Certified CoC Contractors*

*FSC-ADV-40-017 第1-1 版 FSC CoC 認証取得委託先*

*FSC-GUI-20-200 FSC Guidelines for Certification Bodies (Part 3)*

*FSC-GUI-20-200 認証機関に関する FSC ガイダンス (パート 3)*

## **E**     **Terms and definitions** 用語と定義

Terms and definitions are provided in *FSC-STD-01-002 FSC glossary of terms* and in *FSC-STD-40-004 Standard for Chain of Custody Certification*. Further advice-related definitions may be provided in the context of each advice.

用語と定義は **FSC-STD-01-002 「FSC用語集」** 及び **FSC-STD-40-004 「CoC 認証に関する規格」** において示されている。更にアドバイスごとに関連する定義がアドバイスごとに示されている場合もある。

## Part 1 General Issues

### パート 1 基本情報（本文書の位置づけ）

- 1 The FSC Directive contains all advice notes related to a specific FSC international policy or standard that are collected into a single document for improved accessibility for certification bodies, certificate holders and other interested stakeholders. The FSC Directive is providing certification bodies and other stakeholders with clear advices on the implementation of FSC's international policies and standards.  
ディレクティブは、認証機関、認証取得者及びその他の関心の高い者がよりアドバイスノートを見つけやすいよう、特定の FSC 国際指針または規格に関するアドバイスノートがひとつの文書にまとめられた文書である。FSC ディレクティブは、認証機関及びその他の関係者に対して、FSC の国際指針及び規格の実施に関する明確なアドバイスを提供する。
- 2 If a certification body is in doubt about the correct implementation of an FSC policy or standard, the certification body must request clarification from the FSC Policy and Standards Unit. If required, such clarification will be provided in the form of a new advice note or standard interpretation.  
認証機関は、特定の FSC 指針または規格の正しい適用方法に関して不明点がある場合、FSC 指針・規格課に対して明確化の要請をしなければならない。必要に応じて、明確化は新たなアドバイスノートまたは規格解釈の発行をもって行われる。
- 3 Prior to the finalisation of an advice note, a certification body may make its own decision in relation to a question for which clarification has been sought. In such a case, responsibility for the consequences of the decision shall rest exclusively with the certification body concerned. Formal advice note subsequently provided by the FSC International Center will be applicable retrospectively.  
認証機関は、明確化を要請している質問に関して、アドバイスノートが最終版になる前に自身で判断をしてもよい。その場合、判断の結果起こることにする責任は当該認証機関が持つ。その後 FSC 国際本部によって提供される正式なアドバイスノートは過去に遡って適用される。
- 4 The advices provided in this document represent the formal position of the FSC International Center unless and until it is superseded by the approval of a more recent policy, standard, or advice note. In such cases the requirements specified in the more recent document shall take precedence.  
本文書に示されているアドバイスは、より新しい指針、規格またはアドバイスノートの承認によって置き換わるまでは、FSC 国際本部の正式な見解を表している。より新しい文書が承認された際には、新しい文書に示されている要求事項が優先される。
- 5 Certification bodies are required to comply with the most recent formal advice notes, and the FSC Accreditation Business Unit will base its evaluations and issue of corrective actions on these.  
認証機関は、最新の正式なアドバイスノートに従う必要があり、FSC 認定ビジネス課は、最新のアドバイスに基づき評価をし、是正処置要求を発行する。
- 6 Finalised advice notes are approved by the Head of the Unit of the Policy and Standards Unit or the FSC Director General. If a certification body wishes to contest the advice note provided it may do so by requesting a formal review and decision by the FSC Policy and Standard Committee. Until and unless such a review and decision has been finalised, the certification body shall continue to comply with the

position of the FSC International Center.

最終版になったアドバイスノートは、FSC 指針・規格課の長または FSC 事務局長によって承認される。提供されたアドバイスノートに認証機関が異議を唱えたい場合、FSC 指針・規格委員会に対して正式な見直しと判断を要請することができる。この場合、見直しと判断が完了するまで認証機関は、FSC 国際本部の見解に従わなければならない。

- 7 Directives are under continual review and may be revised or withdrawn in response to new information, experience or changing circumstances, for example by the development of new policies or standards approved by the FSC Board of Directors. ディレクティブは常に見直されており、新たな情報、経験や変化し続ける状況に応じて改定または失効する場合がある。このような状況には例えば、FSC 理事会によって承認された新たな指針または規格の発効などがある。



**Part 2 FSC Advices**  
**パート2 FSC アドバイス**

<b>ADVICE-40-004-01</b>	<b>FSC certified CoC contractors</b> <b>FSC CoC 認証取得委託先</b>
Normative reference 参照規準文書	FSC-STD-40-004 V2-1 Section 12 and FSC-STD-40-004 V3-0 Section 12 <b>FSC-STD-40-004 第 2-1 版 セクション 12 及び FSC-STD-40-004 第 3-0 版 セクション 12</b>
Effective date 発効日	FSC certified CoC organizations may apply this advice from 9th February 2010 and, if applicable, shall be assessed for compliance from 1st January 2011 onwards. Amended in 08 September 2017. <b>FSC CoC 認証取得組織は、本アドバイスを 2010 年 2 月 9 日から適用してもよい。適用している場合は、2011 年 1 月 1 日から適合性を評価されなければならない。2017 年 9 月 8 日改訂。</b>
Terms & definitions 用語と定義	<p>The terms defined in FSC-STD-20-011 and FSC-STD-40-004 apply. The following terms are introduced by this Advice Note and are put in italics throughout the document:</p> <p><b>FSC-STD-20-011 及び FSC-STD-40-004 で定められている用語が適用される。以下の用語は、本アドバイスノートにおいて追加で定義されている：</b></p> <p><b>Contracting organization:</b> Individual, company or other legal entity contracting a contractor for the production or processing of an FSC certified product under an outsourcing agreement.  <i>委託元組織：外部委託協定に基づき委託先に FSC 認証製品の製造または加工を委託する個人、会社またはその他の法人。</i></p> <p><b>NOTE:</b> The contracting organization may or may not be an FSC certified CoC organization. Part C of this Advice Note is structured according to the FSC certified status of the contracting organization (see Part C, Table 1).  <i>注：委託元組織は FSC CoC 認証取得者である場合も、非認証取得者である場合もある。本アドバイスノートのアドバイスは委託元組織の認証取得有無に応じた構成となっている（表 1 参照）。</i></p> <p><b>Contractor:</b> Individual, company or other legal entity contracted by a contracting organization for the production or processing of an FSC certified product under an outsourcing agreement.  <i>委託先：外部委託協定に基づき委託元組織から FSC 認証製品の製造または加工を請負う個人、会社またはその他の法人。</i></p> <p><b>NOTE:</b> In the context of this Advice Note, the contractor is an FSC certified organization (see Part C, Table 1).  <i>注：本アドバイスノートにおいて、委託先は FSC 認証取得者である（表 1 参照）。</i></p> <p><b>FSC certified CoC organization:</b> Individual, company or other legal entity holding a valid FSC Chain of Custody certificate which confirms that appropriate procedures are in place for the production, processing or trade of a specific product – or that FSC certified CoC contractors are used for this purpose – that allow the organization to sell, provide or promote the product with FSC claims.  <b>FSC CoC 認証取得組織：</b> <i>特定の製品の製造、加工または流通・仲介のための適切な手順が整っているとして、またはこれらの工程を FSC CoC 認証取得委託先に委託するとして、有効な FSC CoC 認証を与えられ、その結果 FSC 表示を用いた製品の販売、提供、広告宣伝が認められている個人、会社またはその他の法人。</i></p> <p><b>Outsourcing agreement:</b> A written agreement between a contracting organization and a contractor about the service of producing or processing an FSC certified product or material, where the contracting organization retains control of and responsibility for the purchasing of input material from the (billing) supplier and for the sale of the output product to the customer. Input material may be shipped from the contracting organization or from the (delivering) supplier to the contractor and the output product may be returned or shipped from the contractor to the contracting organization or to the contracting</p>

	<p>organization's customer.  外部委託協定：FSC 認証製品または原材料の製造または加工サービスについて委託元組織と委託先の間で交わされた文書による協定。この際、（請求元）供給者からの原材料購入及び製品の顧客への販売に関する権限と責任は委託元組織が持つ。原材料は、委託元組織または（納品元）供給者のどちらから委託先に向けて発送されてもよく、委託作業後の製品は委託元組織へ返還されても、委託元組織の顧客へ直接発送されてもよい。</p> <p>Supplier (billing): FSC certified CoC organization selling material with FSC claims to the contracting organization.  供給者（請求元）：委託元組織に対して FSC 表示を伴う原材料を販売する FSC CoC 認証取得組織。</p> <p>Supplier (delivering): FSC certified CoC organization delivering the material to the contractor and selling the material with FSC claims to the billing supplier or to the contracting organization.  供給者（納品元）：委託先に原材料を納品し、請求元供給者または委託元組織に対して FSC 表示を伴う原材料を販売する FSC CoC 認証取得組織。</p>
<p>Background  背景</p>	<p>This directive deals with the implications for FSC certified CoC organizations, either functioning as or making use of FSC certified CoC contractors. In particular, clarification is provided on the following issues:  本ディレクティブは、自身が FSC CoC 認証取得委託先として機能するか、または FSC CoC 認証取得委託先を用いる FSC CoC 認証取得組織に適用され、次の点について明確にする目的で発行された：</p> <ul style="list-style-type: none"> <li>• under which conditions contract work for an FSC certified product can be provided for non-FSC certified CoC contracting organizations;  非 FSC CoC 認証取得委託元組織のために、FSC 認証製品に関する委託業務を実施するための条件。</li> <li>• what the benefits and implications are for FSC certified CoC contracting organizations that use FSC certified CoC contractors.  FSC CoC 認証取得委託元組織が FSC CoC 認証取得委託先を用いる際のメリット。</li> </ul> <p>The FSC Standard for Chain of Custody Certification (FSC-STD-40-004) requires organizations that take legal ownership of materials and want to maintain or change the FSC claim associated with the output product to have FSC Chain of Custody certification. The standard further specifies the requirements to follow for FSC certified CoC contracting organizations in order to use non-FSC certified CoC contractors for this purpose.  CoC 認証に関する FSC 規格（FSC-STD-40-004）は、原材料の法的所有権を持ち、製品の FSC 表示を維持または変更する組織に FSC CoC 認証の取得を求めている<sup>1</sup>。同規格では更に、FSC CoC 認証取得委託元組織が非 FSC CoC 認証取得委託先を用いる際に従わなければならない要求事項が定められている。</p> <p>The questions, however, what the implications are for an FSC certified CoC contracting organization to use FSC certified CoC contractors, and whether contract work for an FSC certified product could be provided also for non- FSC certified CoC contracting organizations were not consistently dealt with in practice. In particular the latter question required some fundamental judgement, as some certification bodies considered contract work for non- FSC certified CoC contracting organizations to be generally not in line with standard requirements, while others found outsourcing arrangements where the non-FSC certified CoC contracting organization would not obtain physical possession of the input material to be acceptable under certain additional stipulations.  ここで問題となるのが、FSC CoC 認証取得委託元組織が FSC CoC 認証取得委託先を用いる場合について、そして非 FSC CoC 認証取得委託元組織のために FSC 認証製品に関する委託業務を実施してもよいのかについて、一貫した運用がされていなかった点である。特に後者について、認証機関の中には非 FSC CoC 認証取得委託元組織のために FSC 認証製品に関する委託業務を実施</p>

するのは規格要求事項にそぐわないと考える認証機関がある一方、非 FSC CoC 認証取得委託元組織が物理的に原材料を触ることがない場合は、いくつかの他の条件を満たせば、外部委託協定を認める認証機関もあり、原則的な判断が必要であった。

This Advice Note follows the latter approach based on the judgement that there would not be an increased risk associated with such outsourcing arrangements for non-FSC certified products to be labelled and sold as FSC certified, provided that additional safeguards were in place. The Advice Note stipulates these safeguards and aims at providing the relevant answers to the questions raised above.

本アドバイスノートは、後者の認証機関の考えに基づき、いくつかの追加の予防措置の下であれば、このような外部委託協定によって非 FSC 認証製品が FSC 認証製品としてラベル付けされ販売されるリスクは高まらないであろうと判断した。アドバイスノートにはその追加予防措置が定められており、また上記に挙げられた質問について回答の提供を試みている。

Advice  
アドバイス

Table 1: Outsourcing scenarios dealt with by this Advice Note 表 1: 本アドバイスノートで扱う外部委託シナリオ			FSC certified status FSC 認証取得有無	
Section セクション	Requirements for 要求事項の 対象者	Details シナリオの詳細	Contractor 委託先	Contracting organization 委託元組織
1	Contractor 委託先	Providing contract work for non-FSC certified CoC organizations 非 FSC CoC 認証取得組織のために委託業務を実施	FSC 認証取得者	non-FSC 非認証取得者
2	Contracting organization 委託元組織	Using FSC certified CoC contractors FSC CoC 認証取得委託先を用いる	FSC 認証取得者	FSC 認証取得者

**1 Providing contract work for non-FSC certified CoC organizations – conditions for FSC certified CoC contractors**  
非 FSC CoC 認証取得組織のために委託業務を実施する FSC CoC 認証取得委託先に関する要求事項

NOTE: This section applies for outsourcing arrangements where the contractor is an FSC certified CoC organization and the contracting organization is a non-FSC certified CoC organization. Under this scenario, the contracting organization cannot sell the product with an FSC claim to commercial customers. The contracting organization may, however, use the FSC trademarks to promote the product towards final consumers as specified by FSC- STD-50-002. This section 1 is applicable to organizations certified against V2-1 and V3-0 of FSC-STD-40-004.

注：このセクションは、委託先が FSC CoC 認証取得者で、委託元組織が非 FSC CoC 認証取得者である場合の外部委託協定に適用される。このシナリオでは、委託元組織は顧客に対して FSC 表示とともに製品を販売することはできない。ただし委託元組織は、FSC-STD-50-002 に従い、FSC 商標を用いて最終消費者向けに製品の広告宣伝をしてもよい。このセクション 1 は FSC-STD-40-004 の第 2-1 版及び第 3-0 版に

基いて認証を取得している組織に適用される。

**Eligibility**  
適用条件

1.1 FSC certified CoC contractors are only eligible to provide FSC certified products for non-FSC certified CoC contracting organizations, if:  
FSC CoC 認証取得委託先は、以下のすべての条件を満たす場合に限り、非 FSC CoC 認証取得委託元組織のために、FSC 認証製品に関する委託業務を実施できる：

1.1.1 The input material for the contract work is shipped directly from the delivering supplier(s) to the contractor, i.e. the contracting organization does not obtain physical possession of the input material.  
委託業務のための原材料が納品元供給者から委託先に直接発送される。つまり、委託元組織は原材料に物理的に触れることがない。

1.1.2 The contractor is provided with a copy of the invoice(s) from the delivering supplier(s) and, if not identical, from the billing supplier(s) that include(s) information sufficient to link the invoice(s) and related transport documentation to each other.  
委託先に納品元供給者から原材料の請求書の写しが提供される。また納品元供給者と請求元供給者が異なる場合は、請求元供給者からの請求書も提供される。これら請求書には、原材料の輸送書類（伝票）と紐づけるために必要な情報が含まれている。  
NOTE: Information on prices can be blacked out.  
注：金額に関する情報は消してもよい。

1.1.3 The output product provided by the contractor is:  
委託先から提供される製品が以下の条件をすべて満たす：  
a) a finished product;  
最終製品である。  
b) FSC labelled; and  
FSC ラベルが付けられている。  
c) branded with the name, label or other identifying information of the contracting organization.  
委託元組織を特定できる名称、ラベルやその他の方法でブランド付されている。

**Labelling**  
ラベリング

1.2 For each contract work, the contractor shall maintain control of applying the correct FSC label.  
委託業務ごとに、委託先は正しい FSC ラベルを適用するための権限を維持しなければならない。

1.3 The contractor shall ensure that its license code is used in the FSC label and submits the proof to its certification body for approval.  
委託先は、FSC ラベルに自身のライセンス番号を使用し、自身の認証機関に承認申請をすることを保証しなければならない。

**2 Using FSC certified CoC contractors – conditions for FSC certified CoC contracting organizations**  
FSC CoC 認証取得委託先を用いる FSC CoC 認証取得委託元組織に関する要求事項

NOTE: This section applies for outsourcing scenarios where the both the contractor and the contracting organization are FSC certified CoC organizations. Under this scenario, the product does not have to be FSC labelled or a finished product. This section 2 is only applicable to organizations certified against V2-1 of FSC-STD-40-004.

注：このセクションは、委託先及び委託元組織がどちらも FSC CoC 認証取得者であるシナリオに適用される。このシナリオでは、製品は FSC ラベルが付けられていなくとも、最終製品でなくともよい。このセクション 2 は FSC-STD-40-004 第 2-1 版に基づいて認証を取得している組織のみに適用される。

### Outsourcing agreement

#### 外部委託協定

2.1 The outsourcing agreement shall specify the following:

外部委託協定には以下がすべて含まれていなければならない：

2.1.1 that the contractor provides the service under his FSC Chain of Custody system,

委託先が、自身の FSC CoC 管理下でサービスを実施する。

2.1.2 that the contractor makes available relevant records and documentation to the contracting organization's certification body upon request, and

委託先が、委託元組織の認証機関からの要請に応じて、関連記録及び文書を閲覧可能にする。

2.1.3 that the contracting organization's license code shall be used, if the product shall be FSC labelled.

製品に FSC ラベルが付けられる場合は、委託元組織のライセンス番号を使用しなければならない。

2.2 The outsourcing agreement and, if FSC certified CoC contractors are used for specific processes exclusively, the contracting organization's control system for the outsourced process do not need to cover the following requirements stipulated by FSC-STD- 40-004 V2-1:

外部委託協定には、また特定の工程に FSC CoC 認証取得委託先のみが用いられる場合の委託元組織の外部委託工程管理システムには、FSC-STD-40-004 第 2-1 版に定められている以下の要求事項を対象とする必要はない：

– clauses 12.1.1 c), second sentence, and 12.1.1 d);

– 12.1.1 c)項の 2 文目及び 12.1.1 d)項。

– clause 12.2.1;

– 12.2.1 項

– clauses 12.5.1, 12.6.1, and 12.7.1

– 12.5.1 項、12.6.1 項及び 12.7.1 項

NOTE: FSC certified CoC contractors may use their own subcontractors in accordance with FSC-STD-40-004, section 12.

注：FSC CoC 認証取得委託先は、FSC-STD-40-004 セクション 12 に従って自身の委託先を用いてもよい（再委託）。

### Supplier validation

#### 供給者検証

2.3 The contracting organization shall apply the provisions for 'supplier validation' as specified by FSC-STD-40-004 V2-1 also to the contractor.

委託元組織は、FSC-STD-40-004 第 2-1 版に示されている「供給者検証」の条項を委託先にも適用しなければならない。

	<p><b>Labelling</b> ラベリング</p> <p>2.4 The contracting organization shall maintain control and responsibility of the correct FSC label being applied, if product labelling is part of the outsourced processing. 委託元組織は、外部委託工程の一環として製品へのラベリングが含まれる場合、正しい FSC ラベルを適用するための権限を維持しなければならない</p> <p>2.5 The contracting organization shall ensure that its license code is used in the FSC label and shall submit the proof to its certification body for approval. 委託元組織は、FSC ラベルに自身のライセンス番号を使用し、自身の認証機関に承認申請をすることを保証しなければならない。</p> <p><b>Auditing</b> 監査</p> <p>2.6 FSC certified CoC contractors are exempted from a potential inspection by the contracting organization's certification body, if the outsourced process is covered by the scope of the contractor's certificate. FSC CoC 認証取得委託先は、委託されている外部委託工程が自身の認証範囲に含まれている場合、委託元組織の認証機関による潜在的な監査の対象から除外される。 NOTE: The contractor is subject to evaluation and monitoring by its own certification body. 注：委託先は、自身の認証機関による評価とモニタリングを受ける。</p>
--	--

<b>ADVICE-40-004-02</b>	<b>After the certificate issuance, when the company products will be eligible to carry the FSC logo?</b> 認証発行後、いつから製品に FSC ロゴを付けられるか
Normative reference 参照規正文書	FSC-STD-40-004 V2-0 Clause 10.1.1 FSC-STD-40-004 第 2-0 版 10.1.1 項
Effective date 発効日	March 2005 2005 年 3 月
Background 背景	A forest product manufacture is often a continuous process. At the time that a certificate is issued there are likely to be products undergoing manufacture, products that have been manufactured but not yet shipped, and products that have been shipped but not yet put on sale by the buyer. Which of these products are eligible to carry the FSC Logo? 林産物の製造は連続的な工程であることが多い。認証が発行された時点では、製造中の製品、製造が完了しており発送前の製品、発送されておりまだ顧客へ請求をしていない製品など様々な状態の製品があると思われる。これらの中で、FSC ロゴを付けられるのはどの段階のものであるかが明確でない。
Advice アドバイス	1 The scope of the certificate defines the point at which the certified chain of custody starts, and the point at which it finishes. The chain of custody certificate provides a credible guarantee of compliance with the requirements of the specified standards between these points. This guarantee is valid from the time that the certificate is issued. Any product which is within the defined scope of the certificate at the time the certificate is issued may be considered to comply with the requirements of the applicable standard(s). Such products may be eligible for sale as 'FSC-certified' products. Products which have already left the scope of the certificate at the time the certificate is issued cannot be considered to be certified.

	<p>認証範囲には、CoC の始まりの点と終わりの点が定められている。CoC 認証は、これらの点の間で規格の要求事項への適合に関して信頼できる保証を与えている。この保証は認証が発行された時点で有効である。認証発行時点で、定められた認証範囲に含まれている製品は該当規格の要求事項を満たすと考えてよい。このような製品は「FSC 認証」製品として販売することができる。認証発行時点で認証範囲を既に離れている製品は認証製品と見なすことはできない。</p> <p>2 Normally this will mean that products that have already been sold, or shipped, prior to the issue of a certificate may not be described as certified, and are not eligible to carry the FSC Logo.</p> <p>通常、これは認証発行時点で既に販売されている、または発送されている製品は認証製品と見なすことができず、よって FSC ロゴを付けることができないことを意味する。</p> <p>3 Clearly a company cannot issue an invoice describing products as certified prior to the issue of chain of custody certificate. Products sold without such an invoice cannot be described as certified, and are not eligible to carry the FSC Logo.</p> <p>当たり前だが、CoC 認証発行前に製品を認証製品であるとして請求書を発行することはできない。FSC 認証製品であると記されずに請求書が発行された製品は認証製品と見なすことはできず、よって FSC ロゴを付けることもできない。</p> <p>4 In the case of joint forest management and chain of custody certification, application of this guideline means that timber that had been felled prior to the issue of a certificate, but which has not yet been sold by the forest management enterprise may be sold as certified.</p> <p>FM/CoC 認証の場合、本ガイドラインは、認証発行前に伐倒された木材のうち、まだ森林管理事業体によって販売されていないものは、認証木材として販売できることを意味する。</p> <p>5 Equivalent considerations apply when a certificate is withdrawn or expires. Products which left the chain of custody whilst the certificate was valid were certified, and remain certified even after the certificate has been withdrawn. Products which have not yet left the chain of custody at the time the certificate is withdrawn will not be certified.</p> <p>同様の考え方が認証の取消しまたは失効の際にも適用できる。認証がまだ有効であった時点で認証範囲を離れた製品は、認証が取消された後も認証製品であり続ける。認証取消し時点で認証範囲内に残っていた製品は認証製品と見なすことはできない。</p>
--	--

<b>ADVICE-40-004-03</b>	<b>Reduced labelling threshold of 50% for chip and fibre based products</b> チップ・繊維製品に関する 50%の軽減ラベリング閾値
Normative reference 参照規準文書	FSC-STD-40-004 V2-0 Clauses 11.2.1a and 11.2.2 FSC-STD-40-004 第 2-0 版 11.2.1a 項及び 11.2.2 項
Effective date 発効日	14 February 2011. Amended 09 December 2015 and 08 September 2017. 2011年2月14日発効。2015年12月9日及び2017年9月8日改訂。
Terms & definitions 用語と定義	<b>Registered product:</b> Chip and fibre product or product group registered by the organization prior to 01 April 2011 as being commercially produced based on a labelling threshold of 50%. 登録済み製品：2011年4月1日までに組織によって、50%のラベリング閾値に基づき商業用に生産されるとして登録されたチップ・繊維製品または製品グループ

	<p>ループ</p> <p><b>Output stock:</b> products that had left the production process.  <b>製品在庫：</b> 製造工程を離れた製品。</p>
<p>Background 背景</p>	<p>When the new Chain of Custody standard “FSC-STD-40-004 (Version 2): FSC Standard for Chain of Custody Certification” was approved in November 2007, the following previously established exemption was maintained by means of an Advice Note: A labeling threshold of 50% for chip and fibre based products under a percentage or transfer system.  2007年に新たな CoC 規格である FSC-STD-40-004 第 2 版「CoC 認証に関する FSC 規格」が承認された際、「パーセンテージシステムまたはトランスファーシステム下のチップ・繊維製品に関する 50%のラベリング閾値」という例外措置はアドバイスノートという形で残された：。</p> <p>This Advice was amended twice. The first amendment occurred in December 2015 to incorporate the following decisions by the FSC Board and the FSC Director General:  本アドバイスは、2 度改訂された。最初の改訂は 2015 年 12 月に行われ、FSC 理事会及び FSC 事務局長による次の決定事項が反映された：</p> <ul style="list-style-type: none"> <li>• An extension of the deadline of this Advice until FSC-STD-40-004 V3-0 becomes effective, and  アドバイスの適用期限を FSC-STD-40-004 第 3-0 版の発効まで延期。</li> <li>• A phase out rule for output stocks after the effective date of FSC- STD-40-004 V3-0.  FSC-STD-40-004 第 3-0 版の発効日後の製品在庫に関する段階的廃止ルール。</li> </ul> <p>The second amendment occurred in 08 September 2017 to incorporate the effective date of FSC-STD-40-004 V3-0.  2 度目の改訂は、FSC-STD-40-004 第 3-0 版の発行日を反映するために 2017 年 9 月 8 日に行われた。</p>
<p>Advice アドバイス</p>	<p>NOTE: In the context of this Advice, the term ‘organization’ refers only to FSC certificate holders that have obtained the product registration for the use of a reduced labelling threshold of 50%.  注：本アドバイスにおいて、「組織」という用語は、50%の軽減ラベリング閾値を用いるための製品登録をしている FSC 認証取得者のみを指す。</p> <ol style="list-style-type: none"> <li>1 The organization may produce chip and fibre products based on a reduced labelling threshold of 50% until 01 April 2017 (the effective date of FSC- STD-40-004 V3-0).  組織は、FSC-STD-40-004 第 3-0 版の発効日である 2017 年 4 月 1 日までチップ・繊維製品を 50%の軽減ラベリング閾値に基づき生産してもよい。</li> <li>2 Registered products are eligible to be FSC labeled and to be sold with the “FSC Mix 50% registered” claim on sales and delivery documents according to the requirements of this Advice.  登録済み製品は、本アドバイスの要求事項に従い、請求及び納品文書（伝票）上に FSC ミックス 50%（登録済み）という表示をし、FSC ラベルを付けて販売できる。</li> <li>3 Registered products that were already FSC labeled before 01 April 2017 will keep their certified status after this date. Thus, the organization and companies operating the transfer system further down in the supply chain may relabel and sell these products with the “FSC Mix 50% registered” claim until their stock is depleted.  2017 年 4 月 1 日までに FSC ラベルが付けられた登録済み製品は、発効日後も認証製品として扱うことができる。従って組織及びサプライチェーン下流のトランスファーシステムを採用している企業は、在庫がなくなるまではラベルの再貼付及び「FSC ミックス 50%（登録済</li> </ol>



	<p>み) 」表示を付けた製品の販売をしてもよい。</p> <p>4 The organization that has remaining output stock of unlabeled registered products by 01 April 2017 may sell or label and sell these products with the “FSC Mix 50% registered” claim for a maximum of 6 months after this date. 2017年4月1日までにラベルが付けられていない登録済み製品の在庫を持つ組織は、この日から最大6ヶ月間は、FSCラベルを付けることができ、また「FSC ミックス 50% (登録済み)」表示を付けた製品の販売をしてもよい。</p> <p>5 The organization shall report to their certification body an inventory of its unlabeled output stock of registered products as of 01 April 2017 for the purpose of monitoring sales of stocks in subsequent surveillance audits. The report shall be sent to the certification body not later than 01 July 2017. 組織は、2017年4月1日時点でのラベルが付けられていない登録済み製品の在庫量を自身の認証機関に報告し、その後の監査で在庫からの販売について確認ができるようにしなければならない。認証機関への報告は、2017年7月1日までにしなければならない。</p>
--	---

<b>ADVICE-40-004-04</b>	<b>Use of uncontrolled co-products</b> 管理されていない副産物の使用
Status 状態	Withdrawn 失効

<b>ADVICE-40-004-05</b>	<b>Identification of FSC claims on sales and delivery documents</b> 販売及び納品文書（伝票）上のFSC表示の明示
Normative reference 参照規正文書	FSC-STD-40-004 V2-0 Clause 6.1 FSC-STD-40-004 第2-0版 6.1項
Effective date 発効日	14 February 2011 2011年2月14日
Terms & definitions 用語と定義	N/A 該当しない
Background 背景	The FSC Chain of Custody standard requires certificate holders to identify FSC certified products on sales and delivery documentation in order to pass on the FSC claim of certified products to subsequent customers. However, several organizations have limitations with providing complete FSC claims that are required due to space constraints in these documents. FSC CoC規格は、顧客に認証製品のFSC表示を伝えるために、認証取得者に請求及び納品書類（伝票）上でFSC認証製品を特定することを求めている。しかし、中にはこれらの文書（伝票）上のスペースの制限によって、完全なFSC表示を記載することが難しい組織もある。
Advice アドバイス	When the certificate holder has demonstrated it is not able to include the required FSC claim as specified in the FSC Chain of Custody standard in sales and delivery documents due to space constraints, through an exception, the certification body can approve the required information to be provided through supplementary evidence (e.g. supplementary letters, a link to the own company’s webpage with verifiable product information). This practice is only acceptable when the certification body is satisfied that the supplementary method proposed by the company complies with the following criteria: 認証取得者が、販売及び納品文書（伝票）上のスペース制限によってFSC CoC規格に定められたFSC表示を含めることができないことを証明した場合、認証機関は例外措置として必要情報を補足根拠（例：補正文書、製品情報が照合できる自身のウェブサイトのリンク等）を通じて提供することを承認で

	<p>きる。この運用は、認証取得者によって提案された補足手段が以下の基準を満たしていると認証機関が認めた場合のみ許される：</p> <ul style="list-style-type: none"> <li>a) There is no risk that the customer will misinterpret which products are or are not FSC certified in the document; これらの文書（伝票）上で、どの製品が FSC 認証製品で、どの製品がそうでないか顧客が誤解するリスクがない。</li> <li>b) The sales and delivery documents contain visible and understandable information so that the customer is aware that the full FSC claim is provided through supplementary evidence; 完全な FSC 表示は補足根拠を通じて提供されていることを顧客が認識できる分かりやすい説明が、販売及び納品書類（伝票）に明記されている。</li> <li>c) In cases where the sales and delivery documents contain multiple products with different FSC Claims, a clear identification for each product shall be included to cross-reference it with the associated FSC claim provided in the supplementary evidence. 販売及び納品書類（伝票）に異なる FSC 表示を伴う複数の製品が含まれる場合、各認証製品について、補足根拠で示されているどの FSC 表示と紐付いているのかが明確にわかるよう識別されていなければならない。</li> </ul>
--	--

<b>ADVICE-40-004-06</b>	<b>Which components of a product need to be certified?</b> 製品中のどの部材が認証されている必要があるか
Normative reference 参照規準文書	FSC-STD-50-001 V1-2 Clause 2.4 and FSC-STD-40-004 V3-0 Box2 FSC-STD-50-001 第 1-2 版 2.4 項及び FSC-STD-40-004 第 3-0 版ボックス 2
Effective date 発効日	30 March 2011. Amended in 08 September 2017 2011 年 3 月 30 日。2017 年 9 月 8 日改訂。
Terms & definitions 用語と定義	<b>Inserts:</b> Enclosed advertising in a periodical (e.g. newspaper, magazine) that is distributed through the carrier publication and is a clearly distinguishable element in relation to the other pages of the periodical (e.g. different paper, size, etc.). For example, inserts may take the form of return cards, coupons, recipe booklets, forms, booklets, brochures, gift premiums, reply envelopes, etc. <b>折り込み物：</b> 定期刊行物（例：新聞、雑誌）に封入された広告で、刊行物の発行を通じて分配され、刊行物の他のページとは明確に区別できるもの（例：異なる紙、サイズ等）。折り込み物には、返信用はがき、クーポン、レシピブック、記入用紙、小冊子、チラシ、景品、返信用封筒等がある。
Background 背景	Clause 2.4 of <i>FSC-STD-50-001 V1-2 Requirements for the use of FSC Trademarks by Certificate Holders</i> establishes that “The FSC label shall not be used to make a partial claim about a product. Where permanent parts of the product (other than any packaging materials or non-forest based materials) are not covered by FSC certification, the FSC label shall not be used.” FSC 認証取得者による商標の使用に関する要求事項（FSC-STD-50-001 第 1-2 版）の 2.4 項には「FSC ラベルは製品の部分的な表示をするのに使用してはならない。製品の取り外せない部品（パッケージ材料あるいは非森林由来材料を除く）が FSC 認証材でない場合は、FSC ラベルを使用してはならない。」と定められている。  FSC receives repeated inquiries from different stakeholders in relation to which components of a product are considered to be “permanent”, due to the fact that these products can contain several forest-based elements that are included in the product with secondary functions such as transportation, protection, etc. This advice aims to clarify which of these components are required to be certified and provides examples of practical implementation. 製品の中には輸送や保護等の二次的機能を持ついくつかの林産物要素が含まれるものがあるため、FSC は様々な利害関係者から製品中のどの部材が「取り外せない」と考えるのかについて再三に渡り問合せを受けてきた。本アドバイス

	<p>は、製品中で認証されている必要がある部材を明確にし、実例を提供することを目的としている。</p>
<p>Advice アドバイス</p>	<p>All components of a product which are made of or contain material originating from forests that are incorporated into the product to fulfil its function for the consumers' specific need shall be certified. It represents that all certified components of a product shall comply with the definition of eligible input (e.g. FSC 100%, FSC Controlled Wood, etc.) and its quantities in volume or weight shall count towards the calculation of FSC product composition determining its eligibility to carry the FSC label.</p> <p>製品中の部材のうち、森林由来の原材料からなる、または含むもので、消費者の特定のニーズを満たすための機能を果たすべく使用されている部材はすべて認証されていなければならない。製品中のすべての認証部材は適格な原材料（例：FSC 100%、FSC 管理木材等）の定義を満たし、その数量（体積または重量）は FSC ラベル適用要件に関する FSC 認証材割合の計算に含めなければならない。</p> <p>Forest-based components that have secondary functions in the product (e.g. for transportation, protection, etc.) don't need to be certified unless they are added to the product with a functional purpose (e.g. If the product will have its function compromised by the removal of this secondary component, then this component also needs to be certified).</p> <p>製品中で二次的な機能（例：輸送、保護等）を持つ森林由来の部材は、認証されている必要はない。ただし、製品の機能を同時に担っている場合はこの限りではない（例：二次的部材を取り除くことによって製品の機能が損なわれる場合、この部材は認証されている必要がある）。</p> <p>Packaging that is made from forest-based inputs (e.g. paper, wood, etc.) is considered a separate element from the product inside. Therefore, the organization can choose to certify only the packaging or its content individually, or both.</p> <p>森林由来の原材料（例：紙、木材等）からなるパッケージは、中身の製品とは別の要素であると考えられる。従って、組織にはパッケージと中身のどちらか、または両方を認証製品とする選択肢がある。</p> <p>The FSC label generator allows the creation of labels with specific product type claims (e.g. wood, paper, packaging). Thus, in cases where, the product contains wood and paper components that are clearly separate elements, the organization can opt to certify them independently, provided that the appropriate product type claims is applied on the FSC label. To avoid risks of misinterpretation in relation to which components of the product are certified, an additional clarification statement is recommended. The same applies to products that contain a combination of wood-based components (wood, paper) and NTFPs (e.g. rattan, cork). In this case, the wood-based components shall be certified and the NTFPs may be uncertified provided that FSC label clearly indicate the FSC-certified wood-based components of the product (e.g. a wooden chair made of FSC-certified wood and non certified rattan. In this case, the FSC label shall indicate the product type wood). The opposite situation is not possible (a wooden chair where only the NTFP is certified but not the wood).</p> <p>FSC ラベルジェネレータでは、特定の製品タイプ（例：木材、紙、パッケージ）ごとのラベルを作成できる。従って、製品が明確に分けられた木材と紙の部材を含む場合、組織は適切な製品タイプの FSC ラベルを用いて、それぞれ別々に認証製品とすることができる。製品中のどの部材が認証されているのかについて誤解のリスクを避けるために、補足的な説明文章の使用が推奨される。同じことが木質部材（木材、紙）と非木材林産物（例：籐、コルク）を組合せた製品にも言える。この場合、木質部分は認証製品でなくてはならないが、FSC ラベルによって FSC 認証部分が明確になっている場合、非木材林産物部分は非認証製品でもよい（例：FSC 認証木材および非認証籐から作られた木の椅子。この場合 FSC ラベル上で木材という製品タイプが示されていなければならない）。反対の状況は不可能である（非木材林産物部分のみが認証製品である木の椅子）。</p>

The table below provides some examples of practical application of this advice and it is not expected to cover all range of FSC certified products:

下表では、本アドバイスの適用における実例を紹介しているが、FSC 認証製品の種類を網羅しているわけではない：

Examples of products 製品例	Which components of a product need to be certified? 製品中のどの部材が認証されている必要があるか。	
Matches & Matchbox マッチ & マッチ箱	Matches マッチ	Yes 必要あり
	Box マッチ箱	Optional 任意
	<p><b>Rationale:</b> Matches and matchbox are distinguishable components that can be certified independently when the FSC label claim is sufficiently clear to avoid misinterpretations. However, when the matches and matchbox are made with the same material (e.g. paper), both shall be certified in order to carry the FSC label.</p> <p><b>理由：</b> マッチとマッチ箱は分けることができる部材であり、それぞれ別々に認証でき、誤解を避けるために十分に明確な別々の製品タイプの FSC ラベルが使用できる。ただし、マッチとマッチ箱が同じ原材料（例：紙）で作られている場合、FSC ラベルを付けるためには両方が認証されていなければならない。</p>	
Games おもちゃ	Paper and wood components 紙及び木質部材	Yes 必要あり
	Instructions manual 説明書	Optional 任意
	Packaging パッケージ	Optional 任意
<p><b>Rationale:</b> The wood and paper components of the game have a functional purpose and therefore are the components that require certification. However, a more flexible approach is also possible with the condition that the proper label statement is applied. For example, when only the wood components are certified, the FSC label shall contain the claim “wood” and the paper components don’t need to be certified. On the other hand, when only the paper components are certified, the FSC label shall contain the claim “paper” and the wood components don’t need to be certified. The instructions manual and packaging are not product components and for this reason don’t need to be certified.</p> <p><b>理由：</b> おもちゃの紙及び木質部材は機能を担っており、従って認証されている必要がある。ただし、適切な製品タイプの FSC ラベルが使用されている場合は、より柔軟な対応も可能である。例えば、木質部材のみが認証されている場合、FSC ラベルには「木材」という製品タイプが記載されていなければならない。この場合、紙部材は認証されている必要はない。反対に紙部材のみが認証されている場合、FSC ラベルには「紙」という製品タイプが記載されていなければならない。この場合、木質部材は認証されている必要はない。説明書及びパッケージは製品を構成する部材ではないため認証されている必要はない。</p>		
	Cover 表紙（表紙を包むジャケットではない）	Yes 必要あり

	<b>Books</b> 本	Internal paper 本文	<b>Yes</b> 必要あり
		Dust jacket and slip cases ジャケット及び外箱	<b>Optional</b> 任意
		Wraparound band 帯	<b>Optional</b> 任意
		<p><b>Rationale:</b> The cover and internal paper are needed for the accomplishment of the product's function, and for this reason shall be certified. Additional items such as dust jackets, slip cases and wraparound band are not necessary for the accomplishment of the product's function and therefore don't need to be certified.</p> <p><b>理由:</b> 表紙及び本文は、製品の機能を担っており、従って認証されている必要がある。ジャケット、外箱、帯のような附則的なものは、製品の機能を担っておらず、従って認証されている必要はない。</p>	
	<b>Notebooks</b> ノート	Cover 表紙	<b>Yes</b> 必要あり
		Adhesive paper sheets 背クロス	<b>Yes</b> 必要あり
		Internal paper 本文	<b>Yes</b> 必要あり
		<p><b>Rationale:</b> Notebook cover, internal paper, adhesive paper sheets are permanent product components and are needed for the accomplishment of the product's function. Therefore, all these components shall be certified.</p> <p><b>理由:</b> ノートの表紙、本文、背クロスは製品の取り外せない部材であり、製品の機能を担っている。従って、これらの部材はすべて認証されている必要がある。</p>	
	<b>Magazines</b> 雑誌	Cover 表紙	<b>Yes</b> 必要あり
		Internal Paper 本文	<b>Yes</b> 必要あり
		Inserts 折り込み物	<b>Optional</b> 任意
		Detachable promotional stickers はがせる広告ステッカー	<b>Optional</b> 任意
		<p><b>Rationale:</b> Magazine cover and its internal paper are needed for the accomplishment of the product's function and therefore shall be certified. Inserts and detachable promotional stickers are not needed for the accomplishment of the product's function and therefore, independently of the fixation method (bounded, glued, loose, etc.), don't need to be certified.</p> <p><b>理由:</b> 雑誌の表紙及び本文は製品の機能を担っており、従って認証されている必要がある。折り込み物及びはがせる広告ステッカーは製品の機能を担っておらず、従ってその固定方法（綴じ、接着、差し込み等）によらず認証されている必要はない。</p>	
	<b>Toilet Paper</b> トイレット ペーパー	Toilet paper トイレットペーパー	<b>Yes</b> 必要あり
		Cardboard roll 芯	<b>Optional</b> 任意
<p><b>Rationale:</b> The toilet paper is the component sought by the consumer to fulfil its specific need. The cardboard roll is a method of dispensing or transporting the paper and can be</p>			

	<p>separated from the product without compromising its function. For this reason, the cardboard roll does not need to be certified. The same rationale applies for all paper products sold in rolls and bobbins (e.g. paper bobbins, rolled thermal paper, paper towels).</p> <p><b>理由：</b>消費者がトイレットペーパーに求めるものはトイレットペーパーそのものである。芯はトイレットペーパーをホルダーに取り付けるため、また輸送するためのものであり、製品の機能を損なうことなく分けることができる。従って芯は認証されている必要はない。同じ考え方がロール状に巻かれた紙製品全般に適用できる（例：紙ロール、感熱ロール紙、ペーパータオル）。</p>	
Boxes of Tissues 箱ティッシュ	Tissues ティッシュペーパー	<b>Yes</b> 必要あり
	Box 箱	<b>Optional</b> 任意
	<p><b>Rationale:</b> The tissue paper is the component sought by the consumer to fulfil its specific need. The box is a method of dispensing or transporting the paper and can be separated from the product without compromising its function. For this reason, the box doesn't need to be certified.</p> <p><b>理由：</b>消費者がティッシュペーパーに求めるものはティッシュそのものである。箱はティッシュを収めるため、また輸送するためのものであり、製品の機能を損なうことなく分けることができる。従って箱は認証されている必要はない。</p>	
Furniture 家具	Furniture 家具	<b>Yes</b> 必要あり
	Packaging パッケージ	<b>Optional</b> 任意
	Price tag or promotional label 値札または宣伝ラベル（タグ）	<b>Optional</b> 任意
	<p><b>Rationale:</b> The furniture is the component sought by the consumer to fulfil its specific need. The packaging, price tag and promotional label have secondary functions in the product and can be separated from the furniture without compromising its function. For this reason, the packaging and price tag or promotional label doesn't need to be certified.</p> <p><b>理由：</b>消費者が家具に求めるものは家具そのものである。パッケージ、値札及び宣伝ラベル（タグ）は、製品に関して二次的な機能を担っており、製品の機能を損なうことなく分けることができる。従ってパッケージ、値札及び宣伝ラベル（タグ）は認証されている必要はない。</p>	
Adhesive Labels in Sheets ラベルシール	Stickers ラベル	<b>Yes</b> 必要あり
	Release paper 剥離紙	<b>Optional</b> 任意
	<p><b>Rationale:</b> The sticker is the product sought by the consumer and the release paper has a secondary function (transporting the product). Therefore, the release paper doesn't need to be certified.</p> <p><b>理由：</b>消費者がラベルシールに求めるものはラベルであり、剥離紙は二次的な機能を担っている（ラベルの輸送）。従って剥離紙は認証されている必要はない。</p>	
Pre-fabricated houses (or entire houses sold)	<p>Permanent structural components of the house, including flooring, roof, walls, stairs, windows and doors.</p> <p>フローリング、屋根、壁、階段、窓、ドア等の住宅の恒常的な構成部材。</p>	<b>Yes</b> 必要あり

	<p><b>as an unit)</b>  <b>プレハブ住宅</b>  <b>(またはひとつのユニットとして販売される家)</b></p>	<p>Other secondary wood elements (e.g. furniture, cabinets, toilet seats, shelves, fences, wall paper).          その他の二次的な木質要素 (例: 家具、戸棚、便座、棚、柵、壁紙)。</p>	<p><b>Optional</b>  <b>任意</b></p>
		<p><b>Rationale:</b> A house sold as a unit can be claimed as an FSC certified product if all permanent structural components made with forest-based materials that are added to the house to fulfil the specific consumer's need (a place to live in) are certified. Other secondary wood elements (e.g. furniture, cabinets, toilet seats, shelves, fences, wall paper) are not permanent components of the house. Therefore, they don't need to be certified. Houses made with non-forest based materials (e.g. bricks) that have specific wooden components (e.g. doors, flooring) incorporated cannot be claimed as an FSC certified house. However, the organization can label and promote these components individually; identifying the FSC certified elements to the consumers.  <b>理由:</b> ひとつのユニットとして販売される家は、消費者のニーズ (住む場所として) を満たすために使用される森林由来の原材料から作られるすべての恒常的な構成部材が認証されている場合のみ、認証の家であると表示できる。その他の二次的な木質要素 (例: 家具、戸棚、便座、棚、柵、壁紙) は、家の恒常的な部材ではないため、認証されている必要はない。非森林由来の原材料 (レンガなど) を使用した住宅で、特定の木製部品 (ドア、フローリングなど) をもつものは、FSC 認証住宅として表示できない。しかし、組織は FSC 認証の部分を明確にした上で、これらの部材を個別にラベル付け及び消費者向けに広告宣伝できる。</p>	
	<p><b>Wood flooring with paper or veneer inlays</b>  <b>紙またはベニアの象嵌貼り</b>  <b>が施されている木質フローリング</b></p>	<p>Wood          木質フローリング</p>	<p><b>Yes</b>  <b>必要あり</b></p>
		<p>Paper or veneer inlays          紙またはベニア象嵌</p>	<p><b>Yes</b>  <b>必要あり</b></p>
		<p><b>Rationale:</b> The wood and paper/veneer inlays are not distinguishable elements by consumers and cannot be separated without compromising the products function. Therefore, both the wood and paper or veneer inlays shall be certified in order to claim the flooring as a FSC certified product.  <b>理由:</b> 木質フローリングと紙/ベニア象嵌は消費者にとって別々の要素ではなく、製品の機能を損なわずに分けることができない。従って、このフローリングを FSC 認証製品として表示するためには、木質フローリングと紙またはベニア象嵌が両方共認証されていなければならない。</p>	

<p><b>ADVICE-40-004-07</b></p>	<p><b>Sale of FSC certified products through non-FSC certified auction entities</b>  <b>FSC 認証を取得していない競売場 (市場) を通じた FSC 認証製品の販売</b></p>
<p>Normative reference          参照規準文書</p>	<p>FSC-STD-40-004 V2-1, Scope and Clause 6.1.1 and FSC-STD-40-004 V3-0 Clause 5.1  <b>FSC-STD-40-004 第 2-1 版範囲及び 6.1.1 項及び FSC-STD-40-004 第 3-0 版 5.1 項</b></p>
<p>Effective date          発効日</p>	<p>30 March 2011. Amended in 08 September 2017.  <b>2011 年 3 月 30 日。2017 年 9 月 8 日改訂。</b></p>
<p>Terms &amp; definitions          用語と定義</p>	<p>Auction: A process of buying and selling goods or services by offering them up for bid, taking bids, and then selling to the winning (generally highest) bidder. The auction house, auctioneer, log market, etc., managing the auction does not gain legal ownership of the goods/services for sale but does collect the funds due and issues the sales invoice to the winning bidder.</p>

	<p>競売：品物またはサービスを購入及び販売する方法であり、競売場への持ち込み、入札、落札者（通常は最高金額提示者）への販売からなる。競売を運営する競売場、競売人、木材市場等は、品物やサービスの法的な所有権を持たず、手数料を徴収し、落札者に対して請求書を発行する。</p>
<p>Background 背景</p>	<p>This advice aims to provide clarification on whether or not auction houses, log markets or other related entities need to be certified. If so, define the required procedures in order to ensure the traceability of the products traded by these organizations.</p> <p>本アドバイスは、競売場、市場またはその他関連事業者が必ずしも認証を取得する必要がない点について明確にするための説明の提供を目的としている。またその上で、これらの事業者が介在して取引された製品のトレーサビリティを保証するために必要な手続を規定している。</p> <p>FSC-STD-40-004 establishes that Chain of Custody certification is required for all organizations that want to</p> <p>FSC-STD-40-004 では、以下のいずれかを希望するすべての組織に対して CoC 認証の取得を求めている：</p> <ul style="list-style-type: none"> <li><input checked="" type="checkbox"/> produce and sell FSC-certified materials or products; or FSC 認証原材料または製品の製造及び販売</li> <li><input checked="" type="checkbox"/> produce and promote FSC-certified products; or FSC 認証製品の製造及び広告宣伝</li> <li><input checked="" type="checkbox"/> trade materials or products with FSC claims. FSC 表示を伴う原材料または製品の取引</li> </ul> <p>NOTE: Chain of Custody certification is not required for organizations that do not gain legal ownership of such materials or products but simply arrange for buyer and seller:</p> <p>注：CoC 認証は、このような原材料や製品の法的な所有権を持たずに、購入者と販売者のために次のいずれかの活動を行う組織には必要ない：</p> <ul style="list-style-type: none"> <li>a) to make a deal without taking physical possession (often called an 'agent'); or 物理的な所有をせずに、売買の仲介をする（代理店と呼ばれることもある）。</li> <li>b) to transport the materials or products. 原材料や製品の輸送をする。</li> </ul>
<p>Advice アドバイス</p>	<p>Auctioning entities that do not gain legal ownership of FSC certified products during trading activities are not required to be FSC chain of custody certified, even when the auctioning entity takes physical possession of the product.</p> <p>FSC 認証製品の取引活動において法的な所有権を持たない競売場（市場）は、たとえ製品の物理的な所有を行う場合でも FSC CoC 認証を取得する必要はない。</p> <p>Non-certified entities are not permitted to include FSC claims or certification codes on their own sales or transport documents.</p> <p>非認証取得者は自身の発行する請求または輸送文書（伝票）に FSC 表示と認証番号を記載することができない。</p> <p>In order for the customer (winning bidder) to consider material purchased through a non-FSC certified auction entity as FSC certified, a supplementary letter or transport document must be provided by the certified supplier to the customer including all information required by FSC- STD-40-004 V2-1, 6.1.1 or FSC-STD-40-004 V3-0, 5.1.</p> <p>消費者（落札者）が非 FSC 認証取得競売場を通じて購入した原材料を FSC 認証原材料として扱うためには、認証取得供給者（競売に材を持ち込んだ事業者）から顧客（落札者）宛に FSC-STD-40-004 第 2-1 版 6.1.1 項または FSC-STD-40-004 第 3-0 版 5.1 項で要求される情報をすべて含む補足文書または補足輸送伝票が発行されなければならない。</p>



<b>ADVICE-40-004-08</b>	<b>Non-conforming product</b> <b>不適合製品</b>
Normative reference 参照規準文書	FSC-STD-40-004 V2-1 Clauses 1.2.1 and 10.1.1 <b>FSC-STD-40-004 第 2-1 版 1.2.1 項及び 10.1.1 項</b>
Effective date 発効日	01 November 2012 Amended 27 February 2013 2012 年 11 月 1 日 発効 2013 年 2 月 27 日 改訂
Terms & definitions 用語と定義	Non-conforming product: Product or material for which an organization is unable to demonstrate that it complies with FSC eligibility requirements for making claims and/ or for using the FSC on-product labels. <b>不適合製品</b> : <b>FSC 製品上ラベルの使用及び/または FSC 表示をするための FSC 要求事項への適合を組織が示すことができない製品または原材料。</b>  Small COC enterprises: Organizations with: <b>小規模 CoC 認証取得者</b> : 以下のいずれかを満たす組織 : i. No more than 15 employees (full time equivalent), or <b>従業員数 (フルタイム相当) が 15 名以下または、</b> ii. No more than 25 employees (full time equivalent) and a maximum total annual turnover of US\$ 1,000,000. <b>従業員数 (フルタイム相当) が 25 名以下かつ、合計年間売上高が 1,000,000 米ドル以下。</b>
Background 背景	Implementation of Chain of Custody procedures and control systems as required by FSC-STD-40-004 aim to ensure that non-conforming products do not occur. This advice introduces an additional safeguard to prevent non-certified products from being delivered as certified, by requiring that procedures are put in place to handle non-conforming products. Specific requirements are included to apply to cases where non-conforming products are detected after they have been supplied to a customer. The action taken to address the issue of non-conforming product is targeted to the organization that is responsible for the nonconformity, but it may also affect onward buyers and sellers e.g. in the event that a product is re-called. <b>FSC-STD-40-004</b> によって求められる <b>CoC 手順及び管理システムの実施は、不適合製品を発生させないことを目的としている。</b> 本アドバイスでは、不適合製品への対応手順の整備を求めることによって、不適合製品が認証製品として納品されることを防ぐ追加の予防措置を導入している。 また、供給者から顧客に納品された後に不適合製品であったことが発覚した際に適用される要求事項も含まれる。 不適合製品への対応のために規定されている一連の行動は、不適合製品を発生させた組織を対象としているが、その後の購入者や販売者にも影響が及ぶ場合もある (例：製品の回収が必要になった場合等)。
Advice アドバイス	1. The organization shall have a documented procedure defining the controls and related responsibilities and authorities for dealing with non-conforming products. The organization's chain of custody system shall be designed to ensure that products which do not conform to FSC requirements are identified and controlled to prevent its unintended delivery. <b>組織は、不適合製品に対応するための管理方法及び責任と権限を定めた文書化された手順を持たなければならない。</b> 組織の <b>CoC システムは、FSC 要求事項に適合しない製品を特定し、意図しない納品を防ぐために管理されていることを保証するように構築されなければならない。</b> NOTE: Small COC enterprises are not required to have the procedure in writing. <b>注：小規模 CoC 認証取得者は手順を文書として持つ必要はない。</b>  2. In case non-conforming products are detected after they have been delivered, the organization shall: <b>製品の納品後に、不適合製品であったことが発覚した場合、組織は以下を実施しなければならない：</b>

	<p>a) immediately cease to sell any non-conforming products held in stock; まだ在庫として持っている不適合製品の販売を即時停止する。</p> <p>b) identify all relevant customers, and advise those customers in writing within three (3) business days of the non-conforming product and maintain records of that advice; 関連顧客をすべて特定し、3営業日以内に不適合製品について文書で通知をする。通知の記録は保持しておく。</p> <p>c) analyse causes for occurrence of non-conforming products and implement measures to prevent its re-occurrence. 不適合製品発生の原因を分析し、再発防止策を講じる。</p> <p>d) notify their certification body; 認証機関に通知する。</p> <p>e) cooperate with the certification body in order to allow the certification body to confirm that appropriate action is taken to correct this non-compliance. 不適合事項の是正のために適切な対応が取られたことを認証機関が確認するために、認証機関に協力をする。</p>
--	--

<b>ADVICE-40-004-09</b>	<b>Minor components</b> 少量構成材
Normative reference 参照規正文書	FSC-STD-40-004 V2-1, Clause 6.1.3 and Section 13 FSC-STD-40-004 第 2-1 版 6.1.3 項及びセクション 13
Effective date 発効日	01 November 2012 Amended 27 February 2013 2012年11月1日発効 2013年2月27日改訂
Background 背景	<p>Minor components were first introduced to the FSC system in 2007. They are forest based materials (timber and non-timber forest materials) that can be exempted from the requirements for Chain of Custody control, according to the requirements of FSC-STD-40-004 V2-1. 少量構成材は 2007 年に FSC 制度に初めて導入された。少量構成材とは森林由来の原材料（木材及び非木材林産物）であり、FSC-STD-40-004 第 2-1 版の要求事項に従って、CoC 管理のための要求事項を免除されるものである。</p> <p>In early 2012, following a mandate of the FSC Board of Directors, FSC initiated an updating process of its standards to ensure harmonization with timber legality legislations, such as the EU Timber Regulation (EUTR), US Lacey Act, FLEGT and the Australian Illegal Logging Prohibition Act. As a consequence of this process, FSC identified the need to phase out the exemption for minor components. 2012 年初旬に FSC は FSC 理事会の決定に従い、欧州（EU）木材規則、アメリカレーシー法、FLEGT（森林法、施行、ガバナンス及び貿易）、そしてオーストラリア違法伐採禁止法のような木材合法性に関する法令との調和を保証するよう規格の更新を始めた。更新過程で FSC は、少量構成材に関する例外措置を廃止する必要性を特定した。</p>
Advice アドバイス	<p>1. From 01 January 2013 onwards, Clause 6.1.3 of FSC-STD-40-004V2-1 will also apply to organizations selling semi-finished products containing minor components below 1% of the product composition. The following claim shall be provided to customers: “<i>This product contains “x” of minor components</i>”, where “x” is the quantity in volume, weight or percentage of minor components. 2013年1月1日から、FSC-STD-40-004 第 2-1 版 6.1.3 項は、1%未満の割合の少量構成材を含む半製品を販売する組織にも適用される。顧客には、次の表示が示されなければならない：「この製品には少量構成材が x</p>

	<p>含まれます」。(xは体積、重量またはパーセンテージで表した少量構成材の数量)</p> <p>2. From 01 March 2013, uncertified and uncontrolled minor components shall no longer be used in products and commercial activities (such as import, export, placing on the market, processing, etc.) in countries where timber legality legislation applies and where these products and activities are included in the scope of the legislation (including any official interpretation and guidance). From this date onwards, these minor components shall be made of FSC certified or FSC Controlled Wood materials.</p> <p>2013年3月1日から、木材合法性に関する法令が適用される国では、法令（正式な解釈及びガイダンス含む）の対象に含まれる製品及び活動に該当する非認証かつ非管理少量構成材は、製品や商業活動（輸入、輸出、市場への持ち込み、加工等）に使用できない。この日以降、これらの少量構成材は FSC 認証材または FSC 管理木材に置き換えられなければならない。</p> <p>3. After 31 December 2013 and applying worldwide, the production of FSC products containing uncertified and uncontrolled minor components is no longer allowed.</p> <p>2013年12月31日の後は、世界中で非認証かつ非管理少量構成材を含む FSC 認証製品の製造は認められない。</p> <p>4. After 31 December 2014 and applying worldwide, the sale of FSC products containing uncertified and uncontrolled minor components is no longer allowed.</p> <p>2014年12月31日の後は、世界中で非認証かつ非管理少量構成材を含む FSC 認証製品の販売は認められない。</p>
--	---

<b>ADVICE-40-004-10</b>	<b>Access to information required by timber legality legislations</b> 木材合法性に関する法令により求められている情報の入手
Normative reference 参照規正文書	FSC-STD-40-004 V2-1 Clause 1.4 and 2.1.1 FSC-STD-40-004 第 2-1 版 1.4 項及び 2.1.1 項
Effective date 発効日	01 November 2012 Amended 27 February 2013 2012年11月1日発効 2013年2月27日改訂
Background 背景	<p>In early 2012, following a mandate of the FSC Board of Directors, FSC initiated an updating process of its standards to ensure harmonization with the EU Timber Regulation (EUTR) and other timber legality legislations such as the US Lacey Act, FLEGT and the Australian Illegal Logging Prohibition Act. This process includes adjustments in the FSC COC requirements to ensure that FSC certified products comply with legally required information regarding species, origin of timber and timber products and compliance with trade and custom laws which include, but may not be restricted to:</p> <p>2012年初旬に FSC は FSC 理事会の決定に従い、欧州（EU）木材規則、アメリカレーシー法、FLEGT（森林法、施行、ガバナンス及び貿易）、そしてオーストラリア違法伐採禁止法のような木材合法性に関する法令との調和を保証するよう規格の更新を始めた。この更新過程には、樹種や木材及び木材製品の原産地に関する情報、そして貿易と関税に関して求められる法令要求事項に FSC 認証製品が適合することを保証するために FSC CoC 要求事項を適合させることが含まれた。このような法令要求事項には次が含まれるが、これらに限らない：</p> <ul style="list-style-type: none"> <li>• Bans, quotas and other restrictions on the export of timber products (e.g. bans on the export of unprocessed logs or rough- sawn lumber) 木材製品の輸出に関する禁止令、数量制限及びその他の制限</li> </ul>

	<p>(例：未加工丸太または粗製材の輸出禁止令)</p> <ul style="list-style-type: none"> <li>• Requirements for export licences for timber and timber products 木材及び木材製品の輸出許可書に関する要求事項</li> <li>• Official authorisation that entities exporting timber and timber products may require 木材及び木材製品の輸出業者に求められる公的な許可</li> <li>• Taxes and duties applying to timber product exports 木材製品の輸出にかかる税金</li> </ul>
<p>Advice アドバイス</p>	<p>1. Upon request, FSC certified suppliers shall provide customers with the following information about FSC certified and FSC Controlled Wood timber or timber products subject to compliance with applicable timber legality legislations: FSC 認証取得供給者は、顧客からの要請に応じて、木材合法性に関する法令への適合が求められる FSC 認証及び FSC 管理木材または木材製品について、次の情報を提供しなければならない：</p> <p>a) Common name and/or scientific name of timber species as required by the applicable legislation; 適用される法令によって要求されている樹種の一般名称及び/または学名</p> <p>NOTE: This requirement takes precedence over Clause 2.1.1 c) of FSC-STD-40-004 V2-1. 注：この要求事項は FSC-STD-40-004 第 2-1 版 2.1.1 c)項に優先する。</p> <p>b) Origin of timber (countries of harvest and where applicable, sub-national regions and concessions of harvest); 木材の原産地（伐採国及び該当する場合はより詳細な地域及び伐採権所有地）</p> <p>NOTE: Information on the sub-national regions or concessions of harvest shall be provided where the risk of illegal harvesting between concessions of harvest in a country or sub-national region varies. Any arrangement conferring the right to harvest timber in a defined area shall be considered a concession of harvest. 注：より詳細な地域及び伐採権所有地に関する情報は、対象国内で伐採権所有地や地域ごとに違法伐採のリスクが異なる場合に提供されなければならない。特定地域の木材伐採権を与えるいかなる協定も伐採権所有地と考えなければならない。</p> <p>c) Proof of compliance with relevant trade and customs laws. 貿易及び関税に関する法律に適合している証拠</p> <p>2. FSC certified suppliers shall provide timely responses to the information requests specified in Clause 1 above. FSC 認証取得供給者は、上記 1 項に示されている情報の要請に迅速に応えなければならない。</p> <p>3. The form and frequency of providing this information may be agreed between FSC certified supplier and customer, as long as the information is accurate and can be correctly associated with each material supplied as FSC certified or FSC Controlled Wood. これらの情報を提供するための形式及び頻度は、情報が正確であり、FSC 認証または FSC 管理木材として供給される各原材料と正確に紐付けられる限り、FSC 認証取得供給者と顧客の間で合意した形式と頻度でよい。</p> <p>4. In case the FSC certified supplier does not possess the requested information specified in Clause 1 above, the request shall be passed on to the upstream FSC certified suppliers, until the requested information can be obtained. FSC 認証取得供給者が、上記 1 条に示されている情報を持たない場合、情報の要請は、必要情報が得られるまで、より上流の FSC 認証取得供給者</p>

	へと伝達されなければならない。
--	-----------------

<b>ADVICE-40-004-11</b>	<b>Trade and customs laws</b> <b>貿易及び関税に関する法律</b>
Normative reference 参照規準文書	FSC-STD-40-004 V2-1 Clause 1.2 and FSC-STD-40-004 V3-0 Clause 6.1 FSC-STD-40-004 第 2-1 版 1.2 項及び FSC-STD-40-004 第 3-0 版 6.1 項
Effective date 発効日	27 February 2013. Amended in 08 September 2017. 2013 年 2 月 27 日。2017 年 9 月 8 日改訂。
Background 背景	<p>In early 2012, following a mandate of the FSC Board of Directors, FSC initiated an updating process of its standards to ensure harmonization with the EU Timber Regulation (EUTR) and other timber legality legislations such as the US Lacey Act, FLEGT and the Australian Illegal Logging Prohibition Act. This process includes adjustments in the FSC COC requirements to ensure that FSC certified products comply with legally required information regarding species, origin of timber and timber products and compliance with trade and custom laws which include, but may not be restricted to:</p> <p>2012 年初旬に FSC は FSC 理事会の決定に従い、欧州（EU）木材規則、アメリカレーシー法、FLEGT（森林法、施行、ガバナンス及び貿易）、そしてオーストラリア違法伐採禁止法のような木材合法性に関する法令との調和を保証するよう規格の更新を始めた。この更新過程には、樹種や木材及び木材製品の原産地に関する情報、そして貿易と関税に関して求められる法令要求事項に FSC 認証製品が適合することを保証するために FSC CoC 要求事項を適合させることが含まれた。このような法令要求事項には次が含まれるが、これらに限らない：</p> <ul style="list-style-type: none"> <li>• Bans, quotas and other restrictions on the export of timber products (e.g. bans on the export of unprocessed logs or rough- sawn lumber) 木材製品の輸出に関する禁止令、数量制限及びその他の制限 (例：未加工丸太または粗製材の輸出禁止令)</li> <li>• Requirements for export licences for timber and timber products 木材及び木材製品の輸出許可書に関する要求事項</li> <li>• Official authorisation that entities exporting timber and timber products may require 木材及び木材製品の輸出業者に求められる公的な許可</li> <li>• Taxes and duties applying to timber product exports 木材製品の輸出にかかる税金</li> </ul>
Advice アドバイス	<p>FSC certificate holders exporting and/or importing timber or timber products shall have procedures in place to ensure that the commercialization of FSC certified and FSC Controlled Wood products comply with all applicable trade and customs laws.</p> <p>木材または木材製品の輸出入をする FSC 認証取得者は、FSC 認証製品及び FSC 管理木材製品の商業活動が適用されるすべての貿易及び関税に関する法律に適合することを保証するための手順を整えなければならない。</p>

<b>ADVICE-40-004-12</b>	<b>Pre-consumer reclaimed wood compliance with the EUTR</b> <b>EU 木材規則に適合するプレコンシューマー回収木材</b>
Normative reference 参照規準文書	FSC-STD-40-004 V2-1 Clause 3.3.1 <b>FSC-STD-40-004 第 2-1 版 3.3.1 項</b>
Effective date 発効日	01 October 2014. <b>2014 年 10 月 1 日</b>
Terms & definitions 用語と定義	<p><b>Pre-consumer reclaimed material:</b> Material that is reclaimed from a process of secondary manufacture or further downstream industry, in which the material has not been intentionally produced, is unfit for end use and is not capable of being re-used on-site in the same manufacturing process that generated it.</p> <p><b>プレコンシューマー回収原材料:</b> 二次加工工程またはそれ以降の川下産業の工程において意図せず生産されたが、最終用途に合わず、生産された製造過程において再利用することができないため、こうした工程から回収された原材料。</p> <p><b>Europe:</b> in the context of this Advice, this refers to the European countries that fall within the scope of EU Regulation No 995/2010 (known as “EU Timber Regulation”).</p> <p><b>ヨーロッパ:</b> 本アドバイスノートにおいては、欧州議会及び理事会規則 (EU) 995/2010 (EU 木材規則として知られている規則) の範囲に含まれるヨーロッパの国を指す。</p>
Background 背景	<p>In 2012, following a mandate from the FSC Board of Directors, FSC initiated a revision process of its standards to ensure harmonization with the EU Timber Regulation (EUTR). According to the EUTR, reclaimed wood such as sawdust and chips are not classified as waste, and are therefore subject to compliance with the regulation. Paper scraps are currently excluded from the scope of the EUTR. As a result of this revision, FSC identified the need to introduce requirements for the control of pre-consumer reclaimed wood in order to ensure FSC certified products comply with the EUTR, for products placed on the European market.</p> <p><b>2012 年に FSC は FSC 理事会の決定に従い、EU 木材規則 (EUTR) との調和を保証するよう規格の改訂を始めた。EUTR では、おが粉やチップのような回収木材は廃棄物に分類されないため、規則への適合対象となる。現時点で紙屑は EUTR の対象外である。規格改訂過程において、FSC はヨーロッパの市場に持ち込まれる製品に関して、FSC 認証製品が EUTR に適合することを保証するために、プレコンシューマー回収木材を管理するための要求事項を導入する必要性を特定した。</b></p>
Advice アドバイス	<ol style="list-style-type: none"> <li>1 FSC certificate holders placing FSC certified products containing pre-consumer reclaimed wood material (except paper scraps) on the European market for the first time shall exercise due diligence to ensure that these materials do not contain illegally harvested timber according to EU Regulation No 995/2010.  プレコンシューマー回収木質原材料 (紙屑は除く) を含む FSC 認証製品を最初にヨーロッパ市場に持ち込む FSC 認証取得者は、欧州議会及び理事会規則 (EU) 995/2010 に従い、これらの原材料が違法に伐採された木材を含まないことを保証するためのデューディリジェンスを実施しなければならない。</li> <li>2 FSC certificate holders located in countries outside of Europe and exporting FSC certified products that contain pre-consumer reclaimed wood material to companies in Europe shall either:  ヨーロッパ以外の国に所在する認証取得者で、プレコンシューマー回収木質原材料を含む FSC 認証製品をヨーロッパ内の企業向けに輸出する FSC 認証取得者は、以下のいずれかを満たさなければならない： <ol style="list-style-type: none"> <li>a) Inform their customers about the presence of pre-consumer reclaimed wood material in the product before its delivery and</li> </ol> </li> </ol>

	<p>commit to support their customers in applying their due diligence system, as required by the EUTR, or;          製品の納品前に、製品中のプレコンシューマー回収木質原材料の存在について顧客に知らせ、顧客が EUTR によって求められるデューディリジェンスシステムを実施する手助けをすることを誓約する。</p> <p>b) Ensure that pre-consumer reclaimed wood (except paper scraps) used in the manufacturing of FSC certified products is FSC Controlled Wood, according to FSC-STD-40-005 requirements.          FSC 認証製品の製造に用いられたプレコンシューマー回収木材（紙屑を除く）が、FSC-STD-40-005 の要求事項に従った FSC 管理木材であることを保証する。</p> <p>3 FSC certificate holders applying option 2 b) above, may apply the requirements for co-products outlined in the ADVICE-40-005-17, to demonstrate the district of origin of pre-consumer reclaimed wood and the ADVICE-40-005-20 for the risk assessment of pre-consumer reclaimed wood.          上記 2 b)を採用する認証取得者は、プレコンシューマー回収木材の原産地を証明するために、ADVICE-40-005-17 に示されている副産物に関する要求事項を適用してもよく、またプレコンシューマー回収木材のリスク評価について ADVICE-40-005-20 を適用してもよい。</p>
--	--

<b>ADVICE-40-004-13</b>	<b>Classification of pre-consumer reclaimed paper as equivalent to FSC certified and post-consumer reclaimed materials</b> プレコンシューマー回収古紙を FSC 認証及びポストコンシューマー回収原材料と同等に分類
Normative reference 参照規準文書	FSC-STD-40-004 V2-1 Clauses 8.2.1, 8.3.1, 9.2.1, 9.3.1 and Footnote 4 FSC-STD-40-004 第 2-1 版 8.2.1、8.3.1、9.2.1、9.3.1 項及び脚注 4
Effective date 発効日	07 October 2015 2015 年 10 月 7 日
Background 背景	<p>At the FSC General Assembly in 2011, the FSC membership mandated FSC to conduct a chamber-balanced study to evaluate the risks and benefits of valuing pre-consumer reclaimed paper fibre materials as FSC certified content (Motion 38). The results of the study and consultation feedback demonstrated the FSC membership support to the proposal.</p> <p>2011 年の FSC 総会において、FSC 会員は FSC に対して、プレコンシューマー回収古紙原材料に FSC 認証原材料と同等の価値を与えることのリスクとメリットを評価するための分会バランスを考慮した調査の実施を命じた（動議 38 番）。調査結果及びコンサルテーションで寄せられた意見から FSC 会員がこの提案を支持していることが示された。</p> <p>At its 66th meeting in July 2014 the FSC Board approved the proposal to classify pre-consumer reclaimed paper to count as equivalent to FSC certified and post-consumer reclaimed materials for the purpose of percentage and credit claims calculations. PSU was instructed to implement this decision through the incorporation into the revision process of FSC- STD-40-004. As this revision is delayed the Board approved this Advice Note to bring the decision forward and to allow companies to start applying it. This Advice Note will be withdrawn at the effective date of FSC-STD-40- 004 V3-0.</p> <p>2014 年 7 月の第 66 回 FSC 理事会において、プレコンシューマー回収古紙原材料をパーセンテージ及びクレジット表示の計算において、FSC 認証材及びポストコンシューマー回収原材料と同等に扱うという提案は承認された。FSC 指針・規格課は、この決定を FSC-STD-40-004 の改定過程に反映するよう指示された。同規格の改定の遅れに応じて、理事会ではこの決定の適用をすぐに開始したい企業のために、本アドバイスノートの発行を承認した。本アドバイスノートは FSC-STD-40-004 第 3-0 版の発効日に取り消される。</p>
Advice アドバイス	FSC CoC certificate holders may classify pre-consumer reclaimed paper materials as equivalent to FSC certified and post-consumer reclaimed materials for the purpose of determining the FSC Mix or FSC Recycled output claims for

	<p>products controlled under the percentage or credit system.</p> <p>FSC CoC 認証取得者は、パーセンテージシステムまたはクレジットシステムに基づき管理される FSC ミックスまたは FSC リサイクル製品の FSC 表示を決定する際に、プレコンシューマー回収古紙原材料を FSC 認証材及びポストコンシューマー回収原材料と同等に分類しても良い。</p>
--	--

<b>ADVICE-40-004-14</b>	<b>Supply chain integrity</b> サプライチェーンの完全性
Normative reference 参照規準文書	This advice notes applies to all certificate holders that are certified against FSC-STD-40-004 V2-1 and FSC-STD-40-004 V3-0. 本アドバイスノートは、FSC-STD-40-004 第 2-1 版及び FSC-STD-40-004 第 3-0 版に基づき認証を取得しているすべての認証取得者に適用される。
Effective date 発効日	08 September 2017. 2017 年 9 月 8 日。
Terms & Definitions 用語と定義	<b>FSC Transaction:</b> Purchase or sale of products with FSC claims on sales documents. <b>FSC 取引:</b> 販売文書（伝票）上に FSC 表示を伴う製品の購入または販売。  <b>Fibre Testing:</b> a suite of wood identification technologies used to identify the family, genus, species and origin of solid wood and fibre based products. <b>ファイバーテスト:</b> 木材及び木質繊維製品の科、属、種及び原産地を特定するために用いられる一連の技術。
Background 背景	The FSC Board of Directors has approved in November 2016 the revised versions of the FSC-STD-40-004 (V3-0), FSC-STD-20-011 (V4-0) and additionally a set of actions for ensuring supply chain integrity and addressing false claims in the FSC system. This advice note presents the requirements that apply to all certificate holders during the transition period between V2-1 and V3-0 of FSC-STD-40-004. FSC 理事会は、2016 年 11 月に改定版 FSC-STD-40-004（第 3-0 版）、FSC-STD-20-011（第 4-0 版）及び FSC 制度における誤った FSC 表示の問題に対処し、サプライチェーンの完全性を保証するための一連の追加措置を承認した。本アドバイスノートは、FSC-STD-40-004 の第 2-1 版から第 3-0 版への移行期間中、全ての認証取得者に適用される要求事項を示している。
Advice アドバイス	<ol style="list-style-type: none"> <li>The organization shall support transaction verification conducted by its certification body and ASI, by providing samples of FSC transaction data as requested by the certification body. 組織は、認証機関からの要請に応じて FSC 取引データのサンプルを提供することで、自身の認証機関及び ASI により行われる取引情報の照合に協力しなければならない。 NOTE: Pricing information is not within the scope of transaction verification data disclosure. 注：価格に関する情報は取引情報の照合のための開示データには含まれない。</li> <li>The organization shall support fibre testing conducted by its certification body and ASI, by upon request surrendering samples and specimens of materials and products, and information about species composition for verification. 組織は、要請に応じて原材料及び製品のサンプルや見本、そして樹種構成に関する情報を提供することで、取引情報の照合のために自身の認証機関及び ASI が行うファイバーテストに協力しなければならない。</li> </ol>
<b>ADVICE-40-004-15</b>	<b>Neutral materials that cannot be distinguished from FSC certified ingredients</b> FSC 認証原材料と区別することができない中立原材料
Normative reference 参照規準文書	FSC-STD-40-004 V3-0 Clause 11.2 FSC-STD-40-004 第 3-0 版 11.2 項
Effective date 発効日	08 September 2017. 2017 年 9 月 8 日。2018 年 1 月 30 日改訂。



<p>Background 背景</p>	<p>The FSC Board has approved in its 74th Meeting in February 2017 the inclusion of a new requirement in the FSC Chain of Custody normative framework to address the problem of misleading claims on FSC products that contain neutral materials that cannot be distinguished from FSC certified input materials. Some examples of these products are:</p> <p>FSC 理事は 2017 年 2 月に開催された第 74 回理事会にて、FSC 認証原材料と区別することができない中立原材料を含む FSC 製品に関する誤解しやすい情報の問題に対処するための要求事項を CoC 規準文書の枠組みに加えることを承認した。このような製品には以下のようなものがある：</p> <ul style="list-style-type: none"> <li>- Paper made of a combination of forest (virgin or reclaimed) and agricultural fibres (cotton, sugar cane); 木質繊維（バージンまたは再生）及び農作物繊維（綿、サトウキビなど）の組み合わせで作られる紙。</li> <li>- Tires made of a combination of natural and synthetic rubber; 天然及び合成ゴムの組み合わせで作られるタイヤ。</li> <li>- Briquettes made of a combination of forest and agricultural residues; 林業及び農業残渣の組み合わせで作られるブリケット。</li> <li>- Textiles made of a combination of wood and other organic fibres (cotton). 木質繊維及びその他の有機繊維（綿など）の組み合わせで作られる織物。</li> </ul> <p>The absence of requirements to regulate such products was posing a potential risk for the FSC credibility, since consumers may perceive claims made on these FSC products as misleading (e.g. a paper that is 95% made of cotton and 5% FSC certified being labelled as FSC 100%).</p> <p>このような製品を規制するための要求事項がなかったことで、このような製品上の表示を消費者は誤解を招くものと考えられる可能性があり、FSC の信頼性に対する潜在的なリスクを生じていた（例：95%の綿と 5%の FSC 認証原材料から作られた紙に FSC100%のラベルが付けられているケース）。</p> <p>After the publication of this advice note, FSC received stakeholder feedback about anticipated negative impacts of the requirement regarding the specification of the certified ingredient(s) on the FSC label. In order to further evaluate these impacts and potential solutions, FSC decided to suspend this requirement until FSC has completed the evaluation of the requirement and provided a final decision about its implementation.</p> <p>本アドバイスノートの発行後、FSC は FSC ラベルに記載されている FSC 認証原材料の仕様に関する要求事項によってもたらされるであろう悪影響について利害関係者から意見を受けた。この影響および解決方法を調査するために、FSC は本要求事項の調査が完了し、その実施に関する最終決定が下されるまで、本要求事項の適用を延期することを決定した。</p>
<p>Advice アドバイス</p>	<p>FSC certified products that contain neutral materials that cannot be distinguished from FSC certified ingredients and may be misinterpreted as being FSC-certified (e.g. non-certified agricultural materials such as cotton fibre used in FSC certified paper, synthetic rubber used in combination with natural rubber in the production of tires) shall only be labelled and claimed as FSC Mix.</p> <p>FSC 認証原材料と区別できず、かつ FSC 認証であるという誤解を生じる可能性がある中立原材料（例：FSC 認証紙に使用されている綿のような非認証作物繊維、タイヤ製造において天然ゴムとともに使用されている合成ゴム）を含む FSC 認証製品には、FSC ミックスラベル及び、FSC ミックス表示のみが使用できる。</p> <p>NOTE: This advice note does not apply to inorganic materials that have a different function in the product in relation to the certified ingredient (e.g. glass, plastic, metal) or to products where the FSC certified ingredient is distinguishable from other ingredients (e.g. cosmetics containing FSC certified plant extract that is clearly specified to consumers).</p> <p>注：本アドバイスノートは、製品中の認証原材料とは異なる機能を持つ無機原</p>

	材料（例：ガラス、プラスチック、金属）には適用されない。また製品中の FSC 認証部分その他の部分と区別可能なもの（例：消費者に対して明確に示された FSC 認証植物エキスを含む化粧品）にも適用されない。
--	--

<b>ADVICE-40-004-16</b>	<b>Disassociated organizations operating as outsourcing contractors</b> <b>外部委託先として活動する関係断絶組織</b>
Normative reference 参照規準文書	FSC-STD-40-004 V3-0 Clause 12.4 e) FSC-STD-40-004 第 3-0 版 12.4 e)項
Effective date 発効日	08 September 2017. 2017 年 9 月 8 日。
Background 背景	The FSC-STD-40-004 V3-0 that has been published on the 01 January 2017 introduced a new requirement about outsourcing contracts, which specifies that contractors shall notify certificate holders within 10 business days if they have been included in the list of organizations that are disassociated from FSC. FSC received considerable negative feedback on this requirement, mainly related to the considerable impact on existing contracts to address an unclear risk for the system integrity. Based on this, FSC decided to reevaluate the impacts and relevance of this requirement, and consequently delay its implementation until a final decision has been taken. 2017 年 1 月 1 日に公開された FSC-STD-40-004 第 3-0 版では、外部委託先が FSC との関係断絶組織一覧に含まれた場合、10 営業日以内に認証取得者に通知することを定めた、外部委託契約に関する新たな要求事項が導入された。本要求事項に関して FSC は、制度の完全性に対する不透明なリスクに対処するため、主に既存の契約に与える大きな影響に関連して多くの否定的意見を受けた。これに基づき、FSC は本要求事項の影響と妥当性を再度評価することとし、その結果最終判断が下されるまでは本要求事項の適用を延期することを決定した。
Advice アドバイス	Organizations are not required to include the provisions specified in Clause 12.4 e) in their outsourcing contracts until FSC has completed the evaluation of the requirement and provided a final decision about its implementation. 組織は、FSC が本要求事項の評価を完了し、その実施に関する最終判断を提示するまで、外部委託契約に 12.4 e)項で示されている条件を含める必要はない。 NOTE: Once this decision has been taken, this advice will be updated accordingly. 注：最終判断が下され次第、本アドバイスは更新される。

<b>ADVICE-40-004-17</b>	<b>Claiming 100% reclaimed products as FSC Mix</b> <b>回収原材料 100%から作られている製品への FSC ミックス表示</b>
Normative reference 参照規準文書	FSC-STD-40-004 V3-0 Clause 5.9 FSC-STD-40-004 第 3-0 版 5.9 項
Effective date 発効日	30 January 2018. 2018 年 1 月 30 日。
Background 背景	FSC-STD-40-004 V3-0 that has been published on 01 January 2017 specifies that products that are 100% made of reclaimed materials shall only be claimed as FSC Recycled and cannot be claimed as FSC Mix. FSC was informed about significant negative implications of this requirement for some certificate holders. Based on this input, FSC decided to re-evaluate the impacts and relevance of this requirement, and consequently to delay its implementation until a final decision has been taken. 2017 年 1 月 1 日に公開された FSC-STD-40-004 第 3-0 版には、回収原材料 100%から作られている製品は FSC リサイクル表示のみ使用でき、FSC ミックス表示はできないと規定されている。FSC は、本要求事項が特定の認証取得者に与える著しい悪影響について意見を受けた。この意見に基づき、FSC は本要求事項の影響と妥当性を再評価することを決定した。併せて、最終判断が下されるまでは本要求事項の適用を延期することを決定した。
Advice アドバイス	Organizations are allowed to claim products that are 100% made of reclaimed materials as FSC Mix until FSC has completed the evaluation of the requirement and provided a final decision about its implementation.

	<p>組織は、FSC が本要求事項の評価を完了し、その適用に関する最終判断を提示するまで、回収原材料 100%から作られている製品に FSC ミックス表示を使用することが認められる。</p> <p>NOTE: Once this decision has been taken in late March 2018, this advice will be updated accordingly. 注：2018 年 3 月下旬に最終判断が下され次第、本アドバイスは更新される。</p>
--	---

<p><b>ADVICE-40-004-18</b> <b>V1-0</b></p>	<p><b>Addressing deliberate false claims</b> <b>意図的な虚偽表示への対応</b></p>
<p>Normative reference 参照規正文書</p>	<p>FSC-STD-20-001, Clauses 1.2.3 i) &amp; 14.5 b) FSC-STD-20-001, 1.2.3 i) &amp; 14.5 b)項</p> <p>FSC-STD-20-007, Clause 8.1 FSC-STD-20-007, 8.1 項</p> <p>FSC-STD-20-011 V4-1, Clauses 4.1; 7.4 and 9.1 FSC-STD-20-011 第 4-1 版, 4.1; 7.4 及び 9.1 項</p> <p>FSC-STD-20-012, Clauses 7.1 &amp; 4.5 FSC-STD-20-012, 7.1 &amp; 4.5 項</p> <p>FSC-STD-40-003 V2-1 Clause 5.1.2, FSC-STD-30-010, Clauses 1.5 &amp; 1.6 FSC-STD-40-003 第 2-1 版 5.1.2 項, FSC-STD-30-010, 1.5 &amp; 1.6 項</p> <p>FSC-STD-40-004 V3-1 Clauses 1.1, 2.3 and 12.3 FSC-STD-40-004 第 3-1 版 1.1, 2.3 及び 12.3 項</p>
<p>Effective date 発効日</p>	<p>06 April 2020; amended on 25 October 2021 (See ADVICE-40-004_18 V2-0)</p> <p>Effective from 06 April 2020 until 31 December 2021 2020 年 4 月 6 日。2021 年 10 月 25 日改訂 (ADVICE-40-004_18 V2-0 参照)。 本アドバイスノートは 2020 年 4 月 6 日～2021 年 12 月 31 日まで有効</p>
<p>Scope 範囲</p>	<p>This Advice Note applies to certification bodies and certificate holders and specifies the actions that shall be taken when false claims are identified.</p> <p>本アドバイスノートは、認証機関及び認証取得者に適用され、虚偽表示が判明した際に取らなければならない行動を定めている。</p> <p>In addition, it provides measures for certificate holders to ensure that they do not inadvertently enter into a business relationship with a blocked organization when they outsource services or want to add a new group member or a participating site.</p> <p>加えて、認証取得者が外部委託する際、または新たなグループメンバーや参加サイトとして追加する際に、ブロックされた組織と不用意に取引関係を結ぶことがないようにするための措置を規定している。</p>

Terms and Definitions  
用語と定義

**Blocked organization:** A certificate holder or a former certificate holder that is blocked from the FSC Certification Scheme in response to false claims by:

- (1) the suspension of the Granted Rights, alternatively the termination of the License Agreement for the FSC Certification Scheme, and
- (2) the restriction from carrying out processes or activities that are included within the scope of their FSC certification.

**ブロックされた組織:** 虚偽表示を行った結果、以下の措置によってFSC認証制度からブロックされた認証取得者または認証取得者であった組織:

- (1) 付与された権利の一時停止、あるいはFSC認証制度に関するライセンス契約の終了。及び
- (2) FSC認証範囲に含まれるプロセスまたは活動の実施制限。

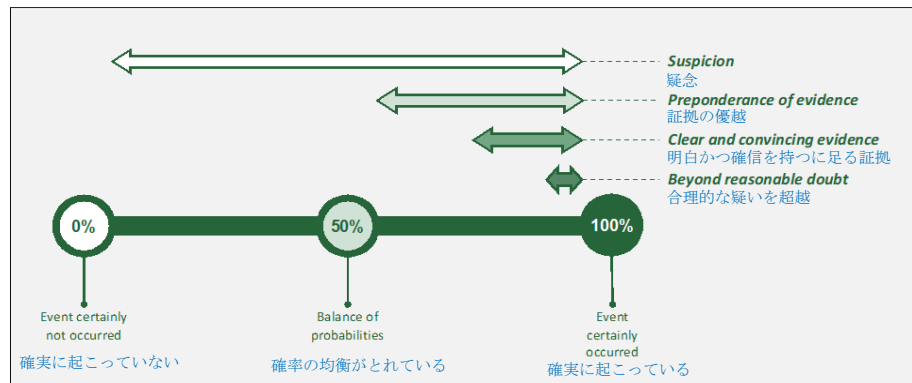
**Clear and convincing evidence:** Evidence available to the certification body, ASI and/or FSC that supports a conclusion that a fact is substantially more probable to be true than not. In other words, there must be a firm conviction or belief that the organization deliberately made false claims. Clear and convincing evidence shall be supported by documents, facts, other information or records, either quantitative or qualitative, that can be verified through analysis, observation, measurement, and other means of research (See Graphic 1).

**明白かつ確信を持つに足る証拠:** 事実が真実である確率が相当高いという結論を裏付ける、認証機関、ASI 及び/または FSC が入手可能な証拠。言い換えると、組織が意図的に虚偽表示を行ったことを信じるに足る強い確信がなくてはならない。明白かつ確信を持つに足る証拠は、分析、観察、測定及びその他の調査方法によって検証可能な、定量的または定性的な文書、事実、その他の情報や記録によって裏付けられなければならない (図 1 参照)。

**Graphic 1. Standards of certainty on a probability scale**

図 1. 確率目盛り上の確実性の基準

Standard of Certainty on a probability scale 確率目盛り上の確実性の基準



**Contractor:** Individual, company, or other legal entity contracted by an organization for any activities under the scope of an FSC CoC certificate.

**委託先:** 組織の FSC CoC 認証の範囲内で行われる業務活動に関して組織より委託を受ける個人、会社またはその他の法人。

**Deliberate:** with knowledge and awareness of the consequences.

**意図的に:** 結果に気が付いて認識している状態

**False claim:** FSC claim made on sales documents (physical or electronic) or the use of the FSC trademarks, on products and for projects that are not eligible to be claimed, labelled and/or promoted as being FSC-certified or FSC Controlled Wood. A false claim is different from an inaccurate claim, in which a product, that is eligible to be sold as FSC certified, is sold with the wrong claim.

**NOTE:** An incident with a false claim is linked to a root cause and multiple incidents of false claims may originate from the same root cause. In all such cases, these instances of false claims (which would normally trigger a single non-conformity in an assessment) count as one false claim event for the purpose of this Advice Note.

**虚偽表示 :** FSC 認証または FSC 管理木材としての表示、ラベルの使用及び/または広告宣伝のための要件を満たさない製品及びプロジェクトについて、(物理的または電子的) 販売文書 (伝票) に付けられた FSC 表示、または、このような製品及びプロジェクトに関して使用された FSC 商標。FSC 認証製品として販売可能な製品に、間違った FSC 表示を付けて販売をしてしまう不正確な表示とは異なる。

注 : 虚偽表示の発生には根本的な原因があり、この原因から複数の虚偽表示が発生することもある。このような場合、本アドバイスノートにおいてはこれらの複数の虚偽表示 (審査においては通常 1 つの不適合として扱われる) を 1 件の虚偽表示案件として扱う。

**FSC database:** A computer-based system containing data about the FSC Certification Scheme (e.g. certificate holders, FSC licensees, etc.), accessible at [www.info.fsc.org](http://www.info.fsc.org).

**FSC データベース :** FSC 認証制度に関するデータ (例 : 認証取得者、FSC ライセンス所有者など) を含むコンピュータシステム。 [www.info.fsc.org](http://www.info.fsc.org) からアクセス可能。

**Granted Rights:** The right to use the FSC trademarks for FSC claims, as defined in FSC-STD-40-004, for on-product labeling on FSC-certified products and for promotional use worldwide as licensed and further regulated by via the FSC Trademark License Agreement.

**付与された権利 :** FSC-STD-40-004 に定められている通り、FSC 認証製品のラベリングのために FSC 商標を使用する権利、及び FSC 商標ライセンス契約の規定に従い、世界中で広告宣伝目的で FSC 商標を使用する権利。

**Negligence:** Failure to exercise reasonable care.

**不注意 :** 適切な注意を欠いた状態。

**FSC Trademark License Agreement:** The License Agreement for the FSC Certification Scheme signed by the certificate holder permitting use of the FSC trademarks ('licensed materials').

**FSC 商標ライセンス契約 :** 認証取得者によって署名された FSC 認証制度に関するライセンス契約で、FSC 商標 (ライセンス対象物) の使用を許可するもの。

<p>Background 背景</p>	<p>In November 2016, the FSC Board of Directors approved the revised versions of FSC-STD-40-004 (V3-0), FSC-STD-20-011 (V4-0) and an additional set of actions for ensuring supply chain integrity and addressing false claims in the FSC system. Therefore, this Advice Note aims to clarify the actions that shall be taken by:</p> <p>2016年11月にFSC理事会は、FSC-STD-40-004（第3-0版）、FSC-STD-20-011（第4-0版）そしてFSC制度における虚偽表示に対処し、サプライチェーンの信頼性を保証するための一連の追加的活動を承認した。従って本アドバイスノートは取られなければならない以下の行動を明確にすることを目的としている：</p> <ul style="list-style-type: none"> <li>a) Certification bodies when false claims are identified (see Graphic 2); 虚偽表示が発覚した際の認証機関の行動（図2参照）。</li> <li>b) blocked organizations and how they can reinstate and reestablish processes or activities in the scope of their certificate; ブロックされた組織が、どのようにして自身の認証範囲のプロセスまたは活動を復活させ、再確立するか。</li> <li>c) Certificate holders with a valid COC certificate outsourcing services or adding a new group member or site to prevent a business relationship with blocked organizations; 有効なCOC認証を持っている認証取得者が、外部委託先や、新しいグループメンバーまたは参加サイトとしてブロックされた組織と取引関係を結ぶことを防ぐための措置。</li> <li>d) FSC and ASI when false claims are identified (see Graphic 2). 虚偽表示が発覚した際のFSC及びASIの行動（図2参照）。</li> </ul>
--------------------------	--

Advice

アドバイス

## 1. Identification of false claims

### 虚偽表示の特定

1.1 Any false claim identified by a certification body shall be registered in the FSC database for further investigation by FSC and/or ASI.

認証機関によって特定されたいかなる虚偽表示もFSC及び/またはASIによる更なる調査のためにFSCデータベースに登録されなければならない。

1.2 FSC independently and/or jointly with ASI may identify and investigate false claims.

FSCは、独自に及び/またはASIと協力して虚偽表示を特定及び調査することがある。

## 2. Response to false claims

### 虚偽表示への対応

2.1 In the event that (i) the investigation conducted by FSC and/or ASI reveals that there is clear and convincing evidence that the certificate holder deliberately made a false claim or (ii) the certificate holder has made more than two (2) false claims with negligence within a five (5) year period:

(i) FSC及び/またはASIによって行われた調査によって、認証取得者が意図的に虚偽表示を行ったという明白かつ確信を持つに足る証拠があった場合、または (ii) 認証取得者が5年間のうちに不注意で3回以上の虚偽表示を行った場合：

2.1.1 FSC will:

FSCは：

a) Suspend the Granted Rights held by the certificate holder according to the FSC Trademark License Agreement or terminate the FSC Trademark License Agreement, whichever is most appropriate;

認証取得者がFSC商標ライセンス契約に従い持っている、付与された権利の一時停止、またはFSC商標ライセンス契約の解除のいずれかより適切な措置を取る。

b) block the certificate holder from the FSC Certification Scheme; and FSC認証制度から当該認証取得者をブロックする。

c) inform the responsible certification body about the results of the investigation.

調査結果について対象認証機関に通知する。

2.1.2 The certification body shall:

認証機関は以下をすべて行わなければならない：

a) suspend or terminate the FSC COC, CW/FM, FM or FM/COC certification of the blocked organization;

ブロックされた組織のFSC COC、CW/FM、FMまたはFM/COC認証を一時停止または取り消す。

b) update the FSC database to indicate the blocked organization's status as 'Suspended and Blocked' or 'Terminated and Blocked' (Clause 1.4.7 of FSC-STD-20-001 V4.0); and

FSCデータベースを更新し、ブロックされた組織の状態を「一時停止かつブロック」または「取り消しかつブロック」にしなければならない (FSC-STD-20-001第4-0版1.4.7項)。

c) inform the blocked organization (Clause 1.4.8 of FSC-STD-20-001 V4.0).

ブロックされた組織に通知する (FSC-STD-20-001第4-0版1.4.8項)

NOTE: Clause 2.1 does not apply to certificate holders where they have received or unintentionally passed on false claims. In such a scenario Clause 1.6 of FSC-STD-40-004 applies.

注：2.1 項は、虚偽表示を受けた、または意図せずに虚偽表示を伝達した認証取得者には適用されない。このような場合、FSC-STD-40-004 の 1.6 項が適用される。

NOTE: In the case of identified risks to the integrity of the FSC system, FSC may also require the blocked organization to participate in transaction verification activities and/or participate in the FSC wood identification programme.

注：FSC制度の信頼性に対するリスクが確認された場合、FSCはブロックされた組織に対して取引情報の照合及び/または木材同定プログラムへの参加を要求する場合もある。

NOTE: If a false claim is made by a group member or participating site then this Advice Note applies to that specific group member or participating site and not to the Central Office. However, if false claims are made by multiple group members or participating sites then this Advice Note applies to each individual member/site who made the false claim. In addition, the requirements of FSC-STD-40-003 (Clause 4.2, and Annex 2 – Clause 1.2 and Clause 2) also apply.

注：虚偽表示がグループメンバーまたは参加サイトによって行われた場合、本アドバイスノートは当該メンバーやサイトに適用され、本部には適用されない。虚偽表示が複数のグループメンバーまたは参加サイトによって行われた場合、本アドバイスノートは虚偽表示を行った各メンバー/サイトに適用される。加えて、FSC-STD-40-003（4.2 項及び附則 2 の 1.2 項と 2 項）の要求事項も適用される。

- 2.2 Certification bodies shall not issue, reissue, transfer or reinstate the certification of blocked organizations while they have the status “Suspended and Blocked” or “Terminated and Blocked” in the FSC database. 認証機関は、ブロックされた組織の状態が FSC データベース上で「一時停止かつブロック」または「取り消しかつブロック」となっている間は、認証を発行、再発行、移行または回復させてはならない。

### 3. Consequences for Blocked organizations

#### ブロックされた組織への影響

- 3.1 The blocked organization, which made a false claim or false claims, shall be blocked for the period of six (6) to sixty (60) months. The duration of the blockage is linked to the amount of the compensation fee as specified in FSC-PRO-10-003.

虚偽表示を行いブロックされた組織は、6か月から60か月の間に渡ってブロックされる。ブロックの期間は、FSC-PRO-10-003に定められている補償費用に連動している。

- 3.2 For the duration of the blockage, the blocked organization shall not carry out any processes or activities that are included within the scope of their FSC certification (e.g. trading, processing, manufacture, labelling, storage, and/or transport). For example, selling FSC-certified products with FSC claims or labelling products as FSC certified.

ブロック期間中、ブロックされた組織はFSC認証範囲に含まれるプロセスまたは活動（例：取引、加工、製造、ラベリング、保管及び/または輸送）を実施してはならない。例えば、FSC認証製品をFSC表示付きで販売することやFSC認証製品として製品にFSCラベルを付けることはできない。

- 3.3 The blocked organization shall fulfill the conditions specified in this Advice Note, in the FSC Normative Framework, including, but not limited to FSC-PRO-10-003 and further instructions during the duration of blockage.

ブロック期間中、ブロックされた組織は、本アドバイスノート及び、FSC-PRO-10-003を含むが、これに限らないFSC規準文書の枠組みや更な



る指示で定められた条件を満たさなければならない。

### **3.4 Organizations outsourcing services or adding a new group member or participating site**

外部委託をする組織、または新たにグループメンバーまたは参加サイトを追加する組織

3.4.1 The blocked organization may not be a member of a Group or Multi-site COC certification and/or may not act as a contractor for other certificate holders with valid FSC certification.

ブロックされた組織は、グループまたはマルチサイトCOC認証のメンバー/サイトとなることはできず、また有効なFSC認証を持つ他の認証取得者の委託先として活動することもできない。

3.4.2 Certificate holders with valid FSC certification shall verify if another organization is blocked in the FSC database and consider the blocked organization ineligible for any of the following activities:

有効なFSC認証を持つ認証取得者は、他の組織がFSCデータベース上でブロックされていないかを確認し、ブロックされている組織を以下の活動について資格を持たないものとして扱わなければならない：

- a) outsourcing services related to FSC certified material and/or; FSC認証原材料に関する外部委託サービスの実施及び/または
- b) adding a new group member to the Group COC certification and/or; グループCOC認証に新たなグループメンバーとして追加及び/または
- c) adding a participating site to the Multi-site COC certification. マルチサイトCOC認証に新たに参加サイトとして追加。

### **3.5 Certification bodies adding sites or members and verifying outsourcing agreements**

サイトまたはメンバーを追加、及び外部委託契約を確認する認証機関

3.5.1 In the case of a Group or Multi-site COC certification, the certification body shall verify the certificate holder's status in the FSC database before adding new sites to registered certificates and shall restrict blocked organizations as a site or member to a COC certificate.

グループまたはマルチサイトCOC認証の場合、認証機関は登録されている認証に新たなサイトを追加する前に、認証取得者の状態をFSCデータベースで確認し、ブロックされている組織をサイトまたはメンバーとしてCOC認証に加えることを制限しなければならない。

3.5.2 In the case of outsourcing agreements, the certification body shall verify the blocked list shared by FSC and shall restrict blocked organizations to act as a contractor.

外部委託契約の場合、認証機関はFSCから共有されるブロック組織一覧を確認し、ブロックされている組織が委託先として活動することを制限しなければならない。

## **4. Lifting the blockage**

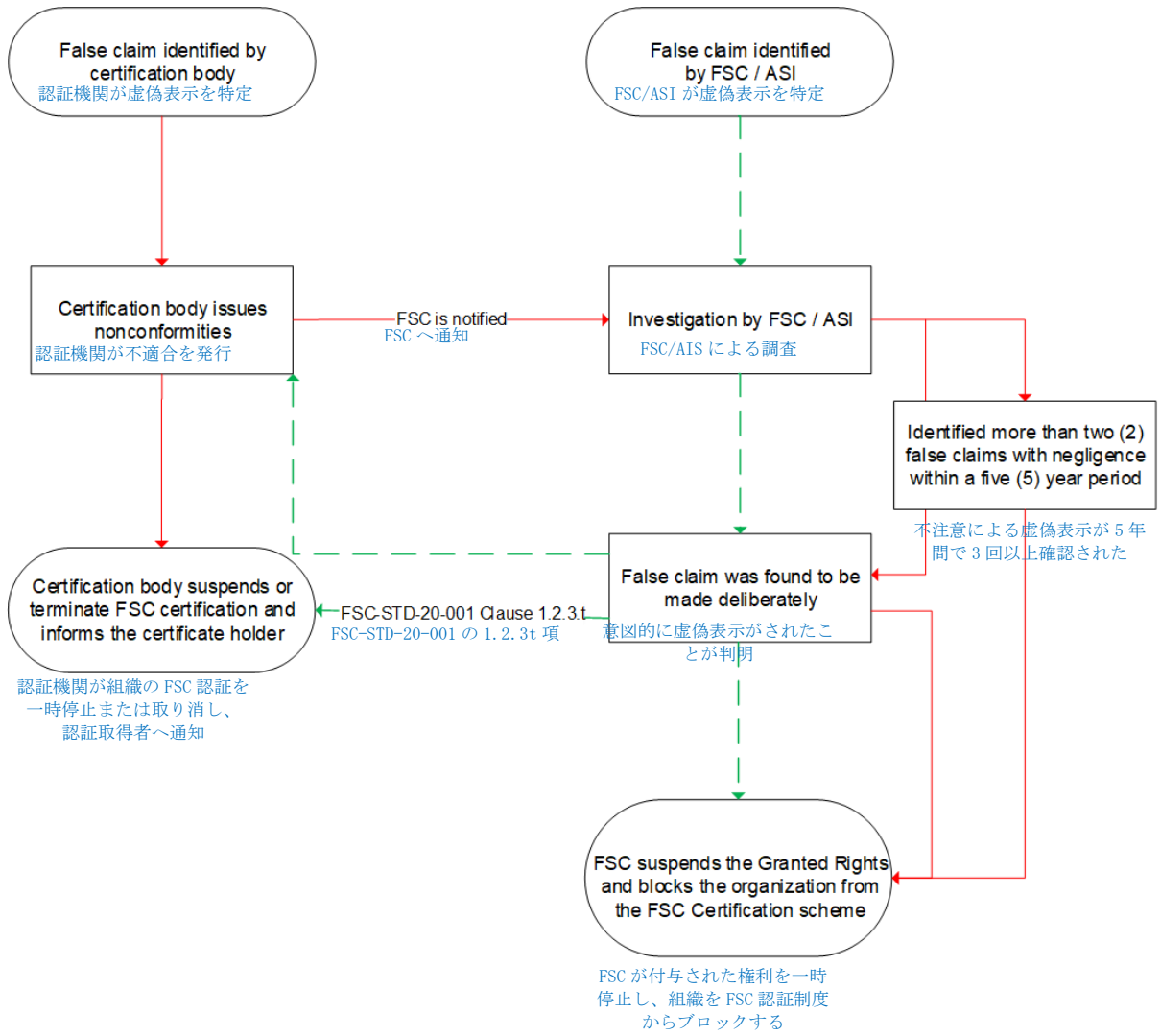
ブロックの解除

4.1 The blocked organization can have the status "Suspended and Blocked" or "Terminated and Blocked" revoked before the end of the duration of the blockage if it is confirmed that the blocked organization has fulfilled the following requirements:

ブロックされた組織は、以下の要求事項を共に満たしたことが確認された場

	<p>合、ブロック期間の終了前に「一時停止かつブロック」または「取り消しかつブロック」の状態を取り消すことができる：</p> <p>a) by the certification body: implementation of corrective and preventive actions, and the application of requirements for non-conforming products (as specified in clause 1.6 of FSC-STD-40-004) and other applicable conditions established by FSC to remedy the shortcomings; and          認証機関によって確認される：是正及び再発防止措置の実施、及び不適合製品に関する要求事項の実施（FSC-STD-40-004の1.6項に規定）、そして問題を是正するためにFSCによって定められたその他条件の実施。</p> <p>b) by FSC: payment of the compensation fee in accordance with FSC-PRO-10-003.          FSCによって確認される：FSC-STD-PRO-10-003に従い、補償費用の支払い。</p> <p>4.2 FSC will issue an invoice for the payment of the compensation fee within two (2) weeks after receiving a request from the blocked organization.          FSCは、ブロックされた組織からの要請を受けてから2週間以内に補償費用の支払いに必要な請求書を発行する。</p> <p>4.3 If a blocked organization's status is 'Suspended and Blocked,' and the suspension period has exceeded twelve (12) months or in exceptional cases, up to eighteen (18) months (FSC-STD-20-001, Clause 4.7.5) and the blocked organization has not implemented the measures specified in Clause 4.1, the certification body shall terminate the blocked organization's certificate and the status of the blocked organization shall be updated to "Terminated and Blocked".          ブロックされた組織の状態が「一時停止かつブロック」であり、一時停止期間が12か月を超えた場合、または例外状況下（FSC-STD-20-001の4.7.5項参照）で18か月を超えた場合、かつブロックされた組織が4.1項に定められている措置を実施していない場合、認証機関はブロックされた組織の認証を取り消し、状態を「取り消しかつブロック」に更新しなければならない。</p> <p><b>5. Contesting a blocked status and financial penalty/compensation fee</b>  <b>ブロック状態及び罰金/補償費用の支払いへの異議</b>          The organization which has been blocked according to Clause 2.1.1 may submit evidence to contest the blockage decision made by FSC as specified in FSC-PRO-10-003.          2.1.1項に従いブロックされた組織は、FSC-PRO-10-003に定められている手続きに従い、FSCによって下されたブロックの決定に異議を唱えるための証拠を提出してもよい。</p>
--	--

**Graphic 2.** Process flowchart when false claims identified by Certification bodies and FSC and/or ASI.  
 図 2. 認証機関、FSC 及び/または ASI によって虚偽表示が特定された際の手続きフローチャート



**Key** 凡例

— Process if false claim was identify by Certification body 認証機関によって虚偽表示が特定された際の手続き

- - - Process if false claim was identify by FSC / ASI FSC/ASI によって虚偽表示が特定された際の手続き

<b>ADVICE-40-004-18 (V2-0)</b>	<b>Addressing false FSC claims on products/projects containing material from unacceptable sources</b> 許容できない供給源からの原材料を含む製品/プロジェクトに対する意図的な虚偽表示への対応
<b>Normative references</b> 参照規準文書	FSC-PRO-10-003 V1-1 FSC-PRO-10-003 第1-1版 FSC-STD-20-001, Clauses 1.2.3 i) & 1.4.5 b) FSC-STD-20-001, 1.2.3i)項及び1.4.5項 FSC-STD-20-007, Clause 8.1 FSC-STD-20-007, 8.1項 FSC-STD-20-011 V4-1, Clauses 4.1, 7.4 and 9.1 FSC-STD-20-011 第4-1版, 4.1; 7.4及び9.1項 FSC-STD-20-012, Clauses 7.1 & 4.5 FSC-STD-20-012, 7.1 & 4.5項 FSC-STD-30-010, Clauses 1.5 & 1.6 FSC-STD-40-003 V2-1 Clause 5.1.2 FSC-STD-30-010, 1.5項及び1.6項、FSC-STD-40-003 第2-1版 5.1.2項 FSC-STD-40-004 V3-0 Clauses 1.1, 1.6, 2.3 and 12.3 (equivalent clauses in V3-1 are 1.1, 1.8, 2.3 and 13.3) FSC-STD-40-004 第3-0版 1.1, 2.3及び12.3項 (第3-1版では1.1項、1.8項、2.3項及び13.3項)
<b>Approval date</b> 承認日	06 April 2020; amendment 25 October 2021 2020年4月6日。2021年10月25日改訂
<b>Effective date</b> 発効日	From 01 January 2022 until withdrawn 2022年1月1日から取り消されるまで
<b>Scope</b> 範囲	<p>This Advice Note addresses situations where ineligible input is used in products and projects claimed, labelled and/or promoted as FSC certified or FSC Controlled Wood.</p> <p>本アドバイスノートは、FSC認証またはFSC管理木材として表示、ラベリング及び/または宣伝されている製品及びプロジェクトに、不適格な原材料が使用されている状況を是正するために適用される。</p> <p>The Advice Note primarily applies to certified organizations who have generated such a false claim and specifies the actions for them, their certification bodies (CBs), as well as for Assurance Services International (ASI) and FSC to address these false claims.</p> <p>本アドバイスノートはそのような虚偽表示を発生させた認証取得組織に主に適用され、この虚偽表示を是正するために認証取得組織、認証機関、ASI及びFSCが行わなければならない活動を定めている。</p> <p>It further applies to organizations adding new group members/sites and certificate holders/organizations outsourcing services - to prevent them from developing business relations with organizations who generated false claims and have been blocked from the FSC system.</p> <p>加えて、認証取得者が外部委託する際、または新たなグループメンバーや参加サイトとして追加する際に、虚偽表示を行ったことによってFSC制度からブロックされた組織と不用意に取引関係を結ぶことがないように、これらも対象となっている。</p> <p>This Advice Note does not apply to situations where organizations have generated inaccurate claims. The applicable requirements of the <i>Chain of Custody Certification</i> FSC-STD-40-004 standard shall continue to be used to regulate inaccurate claims.</p> <p>本アドバイスノートは、不正確な表示を行った組織には適用されない。不正確な表示への対応についてはFSC-STD-40-004 CoC認証規格の要求事項が引き続き使用される。</p>

**Terms and Definitions**  
用語と定義

**Blocked Organization:** A certificate holder or a former certificate holder that is blocked from the FSC Certification Scheme in response to False Claims by:

- i. the suspension of the Granted Rights to use the FSC trademarks, alternatively the termination of the License Agreement for the FSC Certification Scheme, *and*
- ii. the restriction from carrying out processes or activities that are included within the scope of their FSC certification as a result of suspension/termination of FSC certification, *and*
- iii. prevention of re-entry to the FSC system by re-certification or by becoming a member of a Group or Multi-site COC certification, or by becoming a contractor for other certificate holders with valid FSC certification.

NOTE: An organization may be blocked from the FSC system for reasons other than as a response to False Claims. The above definition is provided in the context of this Advice Note.

NOTE: For organizations having Group CoC certification, the blockage will apply to the whole group in case root cause analysis establishes that the false claim developed due to a failure (negligent or deliberate) at the group level (or Group manager level). In other scenarios, if the root cause analysis establishes the development of the false claim to a failure at the group member level, then this Advice Note will apply at the Group member level.

**ブロックされた組織:** 虚偽表示を行った結果、以下の措置によってFSC認証制度からブロックされた認証取得者または認証取得者であった組織:

- i. 付与されたFSC商標を使用する権利の一時停止、あるいはFSC認証制度に関するライセンス契約の終了。及び
- ii. FSC認証の一時停止/停止によるFSC認証範囲に含まれるプロセスまたは活動の実施制限。及び

再度認証を取得する、CoC認証取得者のグループメンバーまたはマルチサイト参加サイトとなる、または有効なFSC認証を持つ組織の外部委託先となることで、FSC認証制度に再度参入することの防止。

注: 組織は虚偽表示への対応以外の理由でもFSC制度からブロックされることがある。上記の定義は本アドバイスノートに関して提供されるものである。

注: グループCoC認証を取得している組織の場合、虚偽表示がグループ全体(またはグループ管理者)レベルでの不適合(意図的か否かに関わらず)に基づくという分析結果が出た際にはグループ全体がブロック対象となる。分析結果から虚偽表示の原因がグループメンバーにあると示された場合は、本アドバイスノートはグループメンバーに対して適用される。

**Clear and convincing evidence:** Evidence available to the certification body, ASI and/or FSC or to the Blocked Organization that supports a conclusion that a fact is substantially more probable to be true than not. Clear and convincing evidence shall be supported by documents, facts, other information, or records, either quantitative or qualitative, that can be verified through analysis, observation, measurement, and other means of research (See Graphic 1).

**明白かつ確信を持つに足る証拠：**事実が真実である確率が相当高いという結論を裏付ける、認証機関、ASI及びまたはFSCが入手可能な証拠。言い換えると、組織が意図的に虚偽表示を行ったことを信じるに足る強い確信がなくてはならない。明白かつ確信を持つに足る証拠は、分析、観察、測定及びその他の調査方法によって検証可能な、定量的または定性的な文書、事実、その他の情報や記録によって裏付けられなければならない（図1参照）

**Contractor:** Individual, company, or other legal entity contracted by an organization for any activities under the scope of an FSC COC certificate.

**委託先：**組織のFSC CoC認証の範囲内で行われる業務活動に関して組織より委託を受ける個人、会社またはその他の法人。

**CPR measures:** The collection of corrective, preventive and remedial measures to be implemented by an organization to address a False Claim incident.

**Corrective measures** – aimed primarily at stopping the further circulation of non-conforming products and related promotional claims.

**Preventive measures** – aimed at preventing future occurrence and shall be developed based on a root cause analysis to be conducted by the organization responsible for the False Claim incident.

**Remedial measures** – aimed at compensating for any volume of False Claims released into the market which had not been properly allocated to and deducted from the relevant product group volume accounts. In such cases, the organization responsible for a False Claim incident shall take remedial measures by using (purchasing, allocating from existing stock, and/or deducting credits) the same volume of FSC input material that would have been necessary to correctly produce the non-conforming products. (Refer Clauses 7.1-7.4 for further information on implementing remedial measures.)

**CPR措置：**組織によって虚偽表示事例に対応するために実施される是正（Corrective）、再発防止（Preventive）、補償（Remedial）措置。

**是正措置** – 不適合製品及び関連宣伝表示がこれ以上出回ることを止めるためにまず行うことを目的としている。

**再発防止措置** – 今後同様のことが起こるのを防ぐことを目的としている。虚偽表示事例発生の責任を負う組織によって実施される根本的原因の分析に基づき講じられなければならない。

**補償措置** – 該当する製品グループの数量管理に割当または引落されず、市場に出された虚偽表示を伴う製品の数量を補償することを目的としている。虚偽表示事例発生の責任を負う組織は、不適合製品が本来必要としていたであろうFSC原材料と同じ数量のFSC原材料を使用（購入、既存の在庫からの使用及び/またはクレジットからの引落し）することで補償措置を講じなければならない（補償措置の実施については7.1項～7.4項を参照）。

**False Claim:** FSC claim made on sales documents (physical or electronic) or the use of the FSC trademarks, on products and/or for projects that are not eligible to be claimed, labelled and/or promoted as being FSC-certified or FSC Controlled Wood. A False Claim is different from an inaccurate claim, in which a product, that is eligible to be sold as FSC certified, is sold with the wrong claim.

**Deliberate False Claim:** A False Claim that has been made deliberately/intentionally by an organization with knowledge and awareness of the consequences. Clear and convincing evidence is required to determine a False Claim incident as deliberate.

**Negligent False Claim:** A False Claim that has been made by an organization due to its failure to exercise reasonable care. A negligent False Claim would result in the unintentional application of an FSC claim on sales documents (physical or electronic) or the use of the FSC trademarks, on products and for projects that are not eligible to be claimed, labelled and/or promoted as being FSC-certified or FSC Controlled Wood.

**Other False Claim:** A False Claim that has been made neither deliberately, nor due to the failure of the organization to exercise reasonable care, but under exceptional or uncontrollable circumstances. Typically, these circumstances cannot be reasonably anticipated, hence a differentiating characteristic is that it cannot be expected at reasonable costs for the organization to have preventive measures in place to prevent the (re-)occurrence of relevant False Claims. Clear and convincing evidence is required to determine a False Claim incident as 'other'.

**虚偽表示：**FSC認証またはFSC管理木材としての表示、ラベルの使用及び/または広告宣伝のための要件を満たさない製品及びプロジェクトについて、（物理的または電子的）販売文書（伝票）に付けられたFSC表示、または、このような製品及びプロジェクトに関して使用されたFSC商標。FSC認証製品として販売可能な製品に、間違ったFSC表示を付けて販売をしてしまう不正確な表示とは異なる。

**意図的な虚偽表示：**組織によって、結果に気が付いて認識していながら、意図的に行われた虚偽表示。虚偽表示事例が意図的であると決定するためには明白かつ確信を持つに足る証拠が必要である。

**不注意による虚偽表示：**組織が適切な注意を欠いたことによって行われた虚偽表示。不注意による虚偽表示は、FSC認証またはFSC管理木材として表示、ラベリング及び/または宣伝する資格を満たさない製品やプロジェクトについて、販売文書・伝票（物理的または電子的）上のFSC表示またはFSC商標の使用を意図的ではなく発生させてしまう。祖**その他の虚偽表示：**意図的ではなく、また適切な注意を欠いたことが原因でもない、例外的なまたは自身の管理が及ばない状況で行われた虚偽表示。通常、このような状況は予想が難しく、組織がこのような虚偽表示の（再）発生を防止する措置を妥当な費用の下で構築することが期待できないという特徴を持つ。虚偽表示事例が「その他」であると決定するためには明白かつ確信を持つに足る証拠が必要である。

**False Claim incident:** A single instance of a False Claim that can be attributed to a root cause. Multiple incidents of False Claims may originate from the same root cause.

**虚偽表示事例：**ひとつの根本的原因に帰することができる1件の虚偽表示。同じ根本的原因から複数の虚偽表示事例が発生することもある。

**False Claim event:** One or several incidents of False Claims which originate from the same root cause. All these instances of False Claims (which would normally trigger a single non-conformity in an assessment) count as one False Claim event for the purpose of this Advice Note.

**虚偽表示案件：**同じ根本的原因から発生しているひとつまたは複数の虚偽表示事例。本アドバイスノートにおいてはこれらの虚偽表示事例（審査においては通常ひとつの不適合として扱われる）を1件の虚偽表示案件として扱う。

**FSC Certification database:** A computer-based system containing *inter alia* information on Certification Data, Certification Bodies, Certificate Holders and other license holders. It includes a search function which is publicly accessible at [info.fsc.org](http://info.fsc.org) ('FSC Public Search') and which enables producers, traders and consumers to verify the status and scope of an FSC Certification as well as provides transparency for stakeholders.

**FSC認証データベース：**FSC認証制度に関するデータの中で特に認証データ、認証機関、認証取得者及びその他のライセンス取得者を含むコンピュータシステム。検索機能を持ち、公開されているサイト ([info.fsc.org](http://info.fsc.org)) を持ち、利害関係者に対する透明性を確保するとともに、生産者、仲介・流通業者及び消費者がFSC認証取得者の状態や製品の範囲を確認するために使用できる。

**FSC Trademark License Agreement:** The License Agreement for the FSC Certification Scheme signed by the certificate holder permitting use of the FSC trademarks ('licensed materials').

**FSC商標ライセンス契約：**認証取得者によって署名されたFSC認証制度に関するライセンス契約で、FSC商標（ライセンス対象物）の使用を許可するもの。

**Granted Rights:** The right to use the FSC trademarks for FSC claims, as defined in FSC-STD-40-004, for on-product labeling on FSC-certified products and for promotional use worldwide as licensed and further regulated by via the FSC Trademark License Agreement.

**付与された権利：**FSC-STD-40-004に定められている通り、FSC認証製品のラベリングのためにFSC商標を使用する権利、及びFSC商標ライセンス契約の規定に従い、世界中で広告宣伝目的でFSC商標を使用する権利。

**Inaccurate claim:** FSC claim made on sales documents (physical or electronic) on products and for projects that are eligible to be claimed as being FSC-certified or FSC Controlled Wood but have been sold with the wrong claim.

**不正確な表示：**FSC認証またはFSC管理木材として表示される要件を満たしている製品及びプロジェクトについて、販売文書・伝票（物理的または電子的）に付けられた誤ったFSC表示。

**Negligence:** Failure to exercise reasonable care.

**不注意：**適切な注意を欠いた状態。

**Non-conforming product:** Product or material for which an organization is unable to demonstrate that it conforms to the applicable FSC certification requirements and eligibility requirements for making FSC claims.

**不適合製品：**FSC表示をするための該当するFSC認証要求事項や資格要件への適合を組織が示すことができない製品または原材料。



**NCP requirements:** The requirements (consisting of procedures and activities) for organizations to address non-conforming products, as defined in Clause 1.6 of FSC-STD-40-004 V3-0.

不適合製品に関する要求事項：FSC-STD40-004 V3-0の1.6項に定められている、組織が不適合製品に対応するための要求事項（手順の構築及び活動から構成される）。

**Self-declared False Claim:** A False Claim is considered self-declared if the organization:

- a. detects it in an unforced manner, *and*
- b. notifies its certification body and all affected direct customers in writing within five business days of the detection, and maintain records of that notice, *and*
- c. analyzes the root cause for occurrence of the False Claim, and implement measures to prevent their reoccurrence, *and*
- d. cooperates with its certification body in order to allow the certification body to confirm that appropriate actions were taken to correct the non-conformity.

NOTE: False Claims declared by organizations which are subject to a transaction verification or any other announced or ongoing investigation would not be considered to be made unforced and hence not fall into this category.

自己申告された虚偽表示：虚偽表示は、組織が以下を満たす活動を行った際に自己申告されたと見なされる：

- a. 自発的に発見をする。かつ
- b. 認証機関及びすべての影響を受ける直接の顧客に対して発見から5営業日以内に文書で通知をし、その記録を残す。かつ
- c. 虚偽表示発生の根本的原因の分析を行い、再発防止策を実施する。かつ
- d. 適切な行動が取られ、不適合が是正されていることを認証機関が確認できるように、認証機関に協力をする。

注：既に取り引情報の照合調査またはその他の通知されているまたは実施されている調査の対象となっている組織によって申告された虚偽表示は、自発的であるとは見なされないため、自己申告された虚偽表示として扱わない。

## Background 背景

In November 2016, the FSC Board of Directors approved the revised versions of FSC-STD-40-004 (V3-0), FSC-STD-20-011 (V4-0) and an additional set of actions for ensuring supply chain integrity and addressing false claims in the FSC system.

2016年11月にFSC理事会は、FSC-STD-40-004（第3-0版）、FSC-STD-20-011（第4-0版）そしてFSC制度における虚偽表示に対処し、サプライチェーンの信頼性を保証するための一連の追加的活動を承認した。

However, there was observed a clear need to have specific actions to prevent organizations who, either due to negligence or deliberate actions, affect the integrity of the FSC system. These include measures to 'block' such organizations from the FSC system and initiate a series of preventive and corrective measures to address the issue of false claims. In addition, there was also a need to ensure that organizations do not inadvertently enter into a business relationship with a Blocked Organization when they outsource services or want to add a new group member or a participating site.

しかし、FSC制度の信頼性・完全性へ影響を与えるような行動を組織が、不注意によってまたは意図的に行うことを防ぐための具体的な活動が必要であることが明確に認識されていた。これには、組織をFSC制度からブロックすることや、虚偽表示を防ぐまたは是正するための一連の措置が含まれた。またブロックされた組織が外部委託先、またはグループメンバーや参加サイト

	<p>として、再度FSC認証取得者と取引関係を構築することを防ぐことの必要性も認識されていた。</p> <p>NOTE: For organizations responsible for a false claim event or for those who were not responsible (but who have passed on false claims unknowingly), the actions to address the delivery of non-conforming products are defined in Clause 1.6 of FSC-STD-40-004.</p> <p>注：虚偽表示案件の責任を負う組織または、責任は負っていないが知らずに虚偽表示を伝達してしまった組織は、不適合製品の納品に関してFSC-STD-40-004の1.6項に必要な対応が定められている。</p>
--	--

Advice  
アドバイス

**Identifying and recording False Claims**  
虚偽表示の特定と記録

1.1. Upon detection of a False Claim incident, either by the CB and/or ASI, or detected by FSC/ASI (as a response to a complaint), or self-declared by the organization,

虚偽表示事例が認証機関及び/またはASIあるいはFSC/ASIによって（苦情の対応において）発見された場合、または組織によって申告された場合：

1.1.1. **The certification body shall** register the False Claim event on the FSC certificate database as a Transaction Verification (TV) finding for further investigation. This shall be done even if the False Claim incident was detected outside a Transaction Verification (TV) investigation.

認証機関は、FSC認証データベースに虚偽表示案件を更なる調査のために取引情報の照会所見に登録しなければならない。これは虚偽表示事例が取引情報の照会調査外で発見された場合にも行わなければならない。

1.1.2. **The certification body shall** verify that the organization has informed its downstream buyers that products with False Claims were delivered to them.

認証機関は、組織が虚偽表示を伴う製品が納品された下流の顧客に対して通知をしていることを確認しなければならない。

1.1.3. **The certification body shall verify the relevance and accuracy of the root cause analysis undertaken by the organization (see Clause 1.1.4 below) as a response to a False Claim incident.**

認証機関は、虚偽表示事例への対応として組織によって実施された根本的原因の分析（以下1.1.4項参照）の妥当性と正確さを検証しなければならない。

NOTE: The registration of the False Claim on the FSC database is not dependent on the final classification of the False Claim as negligent, deliberate or other.

注：FSC認証データベースへの虚偽表示の登録は、虚偽表示が最終的に不注意によるものか意図的か、またはその他であるか決定されることとは関係なく行うこと。

NOTE: FSC or ASI may independently or jointly identify and investigate False Claims.

注：FSCまたはASIは、独立してまたは協力して虚偽表示の特定及び調査を行うことがある。

1.1.4. **The organization shall** undertake a root cause analysis to determine the reason for occurrence of the False Claim and identify appropriate measures to address the root cause.

組織は、虚偽表示が発生した理由を特定するための根本的原因の分析を行い、その原因に対処するための適切な措置を特定しなければならない。

1.1.5. **FSC and/or ASI will** classify the False Claim incident, based on the root cause analysis undertaken by the organization, as either:

FSC及び/またはASIは、虚偽表示事例を、組織の根本的原因の分析に基づき、以下のいずれかに分類する：

a. Deliberate False Claim, or

意図的な虚偽表示

- b. Negligent False Claim, or  
不注意による虚偽表示
- c. 'Other' False Claim.  
「その他」の虚偽表示

NOTE: For classifying the False Claim event as deliberate/negligent/other, FSC/ASI would consider the root cause analysis provided by the organization, but the classification decision does not need to be based on that analysis only. FSC/ASI may look at other sources of information also.

注：虚偽表示案件を意図的/不注意/その他に分類するにあたり、FSC/ASIは組織によって提示される根本的原因の分析を考慮するが、この分析のみに基づく必要はない。FSC/ASIはその他の情報源を探すこともある。

NOTE: Clear and convincing evidence is used as a basis to determine whether a False Claim incident is classified as 'deliberate' or 'other' (neither deliberate nor negligent). In the absence of clear and convincing evidence (presented by FSC or ASI to qualify a False Claim as 'deliberate', or by the organization to qualify as 'other'), the default classification would be 'negligent'.

注：虚偽表示が「意図的」または「その他（意図的でも不注意でもない）」に分類される際には、明白かつ確信を持つに足る証拠が使用される。明白かつ確信を持つに足る証拠が存在しない場合（FSCまたはASIによって虚偽表示が意図的であると示される、または組織によって虚偽表示がその他であると示される）、既定の分類は「不注意」となる。

## 2. Response to False Claims

### 虚偽表示への対応

Depending on the nature and frequency of a False Claim incident, the response to a False Claim shall be as per one of the following scenarios (See Graphic 2):

虚偽表示事例の特性及び頻度に応じて、虚偽表示への対応は、以下のシナリオのいずれかひとつとならなければならない（図2参照）：

### 2.1. Scenario 1: 'Other' False Claim incident

#### シナリオ1：「その他」の虚偽表示事例

2.1.1. **The organization** shall implement the requirements of FSC-STD-40-004 pertaining to non-conforming products (*Hereafter referred to as "NCP requirements"*).

組織は、FSC-STD-40-004の不適合製品に関する要求事項（以後「不適合製品に関する要求事項」と呼ぶ）を実施しなければならない。

### 2.2. Scenario 2: Negligent False Claim incident

#### シナリオ2：不注意による虚偽表示事例

2.2.1. **The organization** shall implement the NCP requirements; and

組織は、不適合製品に関する要求事項を実施しなければならない。

2.2.2. **The organization** shall implement the corrective, preventive and remedial measures (CPR measures – as defined in the section 'Terms and Definitions' above).

組織は、是正、再発防止及び補償措置（上記の用語と定義にて定義されているCPR措置）を実施しなければならない。

2.2.3. The **certification body** shall review the implementation of these measures as part of the 'Corrective Action Request' issued by the certification body in response to the False Claim.

認証機関は、虚偽表示への対応として発行をした是正処置要求の

一環として、組織によるこれらの措置の実施を確認しなければならない。

NOTE: A 'self-declared' False Claim shall be treated in the same manner as a negligent False Claim incident.

注：自己申告された虚偽表示は、不注意による虚偽表示事例と同じ方法で扱わなければならない。

### 2.3. Scenario 3: Negligent False Claim events – three (3) or more within a five (5) year period

シナリオ3：不注意による虚偽表示案件 – 5年間で3回以上の発生

2.3.1. **The organization** shall implement NCP requirements and CPR measures. This will be a pre-condition for the Blocked Organization to reenter the FSC system post the blockage period.

組織は、不適合製品に関する要求事項及びCPR措置を実施しなければならない。これはブロックされた組織がブロック期間に入ってから行う、再度FSC制度に加入するための前提条件となる。

2.3.2. **FSC will:**

**FSCは：**

- a. suspend the Granted Rights held by the organization according to the FSC Trademark License Agreement or terminate the FSC Trademark License Agreement, whichever is most appropriate to protect the integrity, trust and credibility of the FSC Certification Scheme as well as customers, other participating certificate holders but also FSC International, *and*

FSC認証制度、顧客、その他の認証取得者及びFSC国差事務局の完全性、信頼、信用を守るために、FSC商標ライセンス契約に基づき組織に付与された権利の一時停止またはFSC商標ライセンス契約の停止のどちらか適切な方を行う。かつ

- b. block the organization from the FSC Certification Scheme for the period of three (3) to sixty (60) months (see exception under 2.3.4 below), *and*

組織をFSC認証制度から3か月から60カ月の期間ブロックする（以下2.3.4項の例外も参照）。

- c. inform the relevant certification body about the results and consequences of the investigation and the blocked status of the organization.

関連認証機関に調査の結果とその影響、組織のブロックについて通知する。

NOTE: The exact duration of the blockage is specified in FSC-PRO-10-003.

注：詳細なブロック期間はFSC-PRO-10-003に定められている。

NOTE: Self-declared False Claims are exempted from scenario 3.

注：自己申告された虚偽表示は、シナリオ3から免除される。

2.3.3. **The certification body** shall:

認証機関は :

- a. suspend or terminate all FSC certifications of the Blocked Organization.

ブロックされた組織のFSC認証を一時停止または取消す。

- b. update the FSC Certification database to indicate the Blocked Organization's certification status as 'Suspended' or 'Terminated' (Clause 1.4.7 of FSC-STD-20-001 V4.0) based on Clause 2.3.2 c); and

2.3.2 c)項に基づき、FSC認証データベースを更新し、ブロックされた組織の状態を「一時停止」または「取消し」にしなければならない (FSC-STD-20-001第4-0版1.4.7項)。

- c. inform the Blocked Organization of its suspension/termination status as per Clause 1.4.8 of FSC-STD-20-001 V4.0.

ブロックされた組織に、FSC-STD-20-001第4-0版1.4.8項に基づき、一時停止/取消しの状態について通知する。

NOTE : The five (5) year period is triggered with the first negligently made False Claim incident and the False Claim count is regardless of the regular cycle for FSC Certification.

注 : 5年間における虚偽表示事例の数は、最初の不注意による虚偽表示事例から数えられ、認証の5年間のサイクルとは関係ない。

2.3.4. The Blocked Organization can have the status “Suspended and Blocked” or “Terminated and Blocked” revoked before the end of the duration of the blockage if it is confirmed that the Blocked Organization has fulfilled the following requirements:

ブロックされた組織は、「一時停止かつブロック」または「取消しかつブロック」の状態を、以下の要求事項を満たしたことが確認された場合は、ブロック期間を前倒して解除することができる :

- a. by the certification body:** implementation of NCP requirements and CPR measures; and

認証機関によって : 不適合製品に関する要求事項及びCPR措置の実施が確認される。かつ

- b. by FSC:** payment of the compensation fee in accordance with FSC-PRO-10-003 and any other applicable conditions established by FSC to remedy the shortcomings.

FSCによって : FSC-PRO-10-003に基づく補償費用の支払い及びFSCによって補償のために定められたその他の条件の実施が確認される。

**2.4. Scenario 4: Deliberate False Claim incident – investigation conducted by FSC or ASI concludes that the organization deliberately made a False Claim**

シナリオ4：意図的な虚偽表示事例：FSCまたはASIの調査によって、組織が意図的に虚偽表示を行っていたと結論付けられた場合。

- 2.4.1. The **Blocked Organization** shall implement the NCP requirements **and** undertake the CPR measures. This will be a pre-condition for the Blocked Organization to reenter the FSC system post the blockage period.

ブロックされた組織は、不適合製品に関する要求事項及びCPR措置を実施しなければならない。これはブロックされた組織がブロック期間に入ってから行う、再度FSC制度に加入するための前提条件となる。

- 2.4.2. **FSC** will:

FSCは：

- a. suspend the Granted Rights held by the organization according to the FSC Trademark License Agreement or terminate the FSC Trademark License Agreement, whichever is most appropriate to protect the integrity, trust and credibility of the FSC Certification Scheme as well as customers, other participating certificate holders but also FSC International, *and*

FSC認証制度、顧客、その他の認証取得者及びFSC国差事務局の完全性、信頼、信用を守るために、FSC商標ライセンス契約に基づき組織に付与された権利の一時停止またはFSC商標ライセンス契約の停止のどちらか適切な方を行う。かつ

- b. block the organization from the FSC Certification Scheme for two consecutive and equivalent periods, each ranging in duration from three (3) to sixty (60) months (see exception under 2.4.5 below), *and*

組織をFSC認証制度から3か月から60カ月の期間ブロックする（以下2.3.4項の例外も参照）。

- c. inform the relevant certification body about the results of the investigation and the blocked status of the organization.

関連認証機関に調査の結果とその影響、組織のブロックについて通知する。

NOTE: The exact duration of the individual blockage periods is specified in FSC-PRO-10-003.

注：詳細なブロック期間はFSC-PRO-10-003に定められている。

- 2.4.3. **The certification body** shall:

認証機関は：

- a. suspend or terminate all FSC certifications of the Blocked Organization.

ブロックされた組織のFSC認証を一時停止または取消す。

- b. update the FSC Certification database to indicate the Blocked Organization's certification status as 'Suspended and Blocked' or 'Terminated and Blocked' (Clause 1.4.7 of FSC-STD-20-001 V4.0) based on Clause 2.4.1 c); and

2.4.1 c)項に基づき、FSC認証データベースを更新し、ブロック

された組織の状態を「一時停止」または「取消し」にしなければならない（FSC-STD-20-001第4-0版1.4.7項）。

- c. inform the Blocked Organization of its suspension/termination status as per Clause 1.4.8 of FSC-STD-20-001 V4.0.

ブロックされた組織に、FSC-STD-20-001第4-0版1.4.8項に基づき、一時停止/取消しの状態について通知する。

2.4.4. ***For deliberate False Claims, FSC will not revoke the status “Suspended and Blocked” or “Terminated and Blocked” before the end of the duration of the first period of blockage.***

意図的な虚偽表示の場合、FSCは「一時停止かつブロック」または「取消しかつブロック」の状態を、最初のブロック期間が終了する前に解除することはない。

2.4.5. The Blocked Organization can have the status “Suspended and Blocked” or “Terminated and Blocked” revoked **after the end of the first period of blockage** and before the end of the duration of the second period of blockage if it is confirmed that the Blocked Organization has fulfilled the following requirements:

ブロックされた組織は、「一時停止かつブロック」または「取消しかつブロック」の状態を、以下の要求事項を満たしたことが確認された場合は、最初のブロック期間が終了した後、かつ2回目のブロック期間が終了する前に前倒しして解除することができる：

- a. **by the certification body:** implementation of NCP requirements and CPR measures; and  
認証機関によって：不適合製品に関する要求事項及びCPR措置の実施が確認される。かつ
- b. **by FSC:** payment of the compensation fee in accordance with FSC-PRO-10-003 and any other applicable conditions established by FSC to remedy the shortcomings.  
FSCによって：FSC-PRO-10-003に基づく補償費用の支払い及びFSCによって補償のために定められたその他の条件の実施が確認される。

NOTE: The revocation of the blocked status for deliberate False Claims by payment of compensation fees is only applicable to the second period of blockage. This will only be possible after the organization has stayed blocked from the FSC system for the first period.

注：意図的な虚偽表示の補償費用の支払いによる解除は、2回目のブロック期間にのみ適用される。これは組織が最初のブロック期間を通じてFSC制度からブロックされていた場合にのみ可能である。

2.4.6. ***The implementation of the NCP requirements and CPR measures shall be verified by the certification body that is recertifying the Blocked Organization at the end of its blockage period.***

ブロックされた組織がブロック期間の終了時に、再度認証を取得する際には、不適合製品に関する要求事項及びCPR措置の実施が認証機関によって確認されなければならない。



## Consequences for Blocked Organizations

### ブロックされた組織への影響

- 3.1. For the duration of the blockage, the relevant **certification body** shall suspend/terminate the organization's FSC certification. As a consequence of this, the **Blocked Organization** shall not trade, process, manufacture, label, store, or transport FSC material or undertake any activity as part of their certification scope.

ブロック期間に渡り、認証機関は組織のFSC認証を一時停止/取消ししなければならない。その結果、ブロックされた組織は、FSC認証材の取引、加工、製造、ラベリング、保管または輸送を行うことや、認証範囲の下での活動を行うことはできない。

- 3.2. **Certification bodies** shall not grant, maintain, transfer, or reinstate the certification of Blocked Organizations while they have the status "Suspended and Blocked" or "Terminated and Blocked" in the FSC Certification database.

認証機関は、ブロックされた組織のFSC認証データベース上の「一時停止かつブロック」または「取消しかつブロック」という状態が続いている限り、認証を付与、維持、移管または再発行してはならない。

- 3.3. If a Blocked Organization's status is 'Suspended and Blocked,' and the suspension period has exceeded twelve (12) months or in exceptional cases, up to eighteen (18) months (FSC-STD-20-001, Clause 4.7.5) and the Blocked Organization has not implemented the measures specified in Clause 2.3.4 a) and b) and Clause 2.4.4, the **certification body** shall terminate the Blocked Organization's certification and the status of the Blocked Organization shall be updated to "Terminated and Blocked".

ブロックされた組織が「一時停止かつブロック」の状態であり、一時停止期間が12カ月を超えた場合、または例外的な状況下（FSC-STD-20-001の4.7.5項に基づく）で18カ月を超えた場合、かつブロックされた組織が2.3.4 a)及びb)項そして2.4.4項で定められている措置を実施していない場合、認証機関はブロックされた組織の認証を取消し、ブロックされた組織の状態を「取消しかつブロック」に更新しなければならない。

- 3.4. The **Blocked Organization** shall fulfill all the conditions specified in this advice note, and the applicable requirements in the FSC Normative Framework, including, but not limited to FSC-PRO-10-003 and further instructions during the duration of blockage.

ブロックされた組織は、ブロック期間に渡り本アドバイスノートに示されているすべての条件及びFSC-PRO-10-003を含むがこれに限らないFSC規準文書の枠組みの要求事項及びその他の指示を満たさなければならない。

NOTE : If a False Claim is made by a group member or participating site, then this Advice Note applies to that specific group member or participating site and not to the Central Office. In case False Claims are made by multiple group members or participating sites, then this Advice Note applies to each individual member/site who made the False Claim. In addition, the requirements of FSC-STD-40-003 (Clause 4.2, and Annex 2 – Clause 1.2 and Clause 2) also apply.

注：虚偽表示がグループメンバーまたは参加サイトによって行われた場合、本アドバイスノートはその特定のグループメンバーまたは参加サイトに適用され、本部には適用されない。虚偽表示が複数のグループメンバーまたは参加サイトによって行われた場合、本アドバイスノートは虚偽表示を行った各メンバー/サイトに適用される。加えて、FSC-STD-40-004（4.2項及び附則2の1.2項と2項）も適用される。

Organizations outsourcing services or adding a new group member or participating site

外部委託を行う、または新たなグループメンバーまたは参加サイトを追加する組織

- 3.5. In the case of outsourcing agreements, the contracting **organization** shall not outsource services related to FSC material to organizations that are listed as 'suspended and blocked' or 'terminated and blocked' on the FSC Certification Database.

外部委託契約の場合、委託元組織はFSC材に関して、FSC認証データベース上で「一時停止かつブロック」または「取消しかつブロック」として掲載されている組織に外部委託してはならない。

- 3.6. **Organizations** with valid FSC certification shall verify if another organization is blocked in the FSC database and consider the Blocked Organization ineligible for any of the following activities:

有効なFSC認証を持つ組織は、以下の行動を行う際に、対象組織がFSC認証データベース上でブロックされていないか確認し、ブロックされた組織を不適格であると扱わなければならない：

- i. adding a new group member to the Group COC certification or グループCoC認証に新たなグループメンバーを追加する。または
- ii. adding a participating site to the Multi-site COC certification. マルチサイトCoC認証に新たな参加サイトを追加する。

Certification bodies adding sites or members and verifying outsourcing agreements

参加サイトまたはグループメンバーの追加及び外部委託契約の確認を行う認証機関

- 3.7. In the case of a Group or Multi-site COC certification, the **certification body** shall verify the organization's status in the FSC Certification database before adding new participating site to the Multi-site COC certification or adding a new group member to the Group COC certification.

グループまたはマルチサイトCoC認証の場合、認証機関は新たな参加サイトをマルチサイトCoC認証に追加または新たなグループメンバーをグループCoC認証に追加する際に、組織の状態をFSC認証データベースで確認しなければならない。

- 3.8. In case of sub-contractors, the **certification body** shall verify the sub-contractor's status in the FSC Certification database and shall not verify any outsourcing agreement where the sub-contractor is listed as 'suspended and blocked' or 'terminated and blocked' on the FSC Certification Database.

外部委託の場合、認証機関は外部委託先の状態をFSC認証データベースで確認をし、外部委託先がFSC認証データベース上で「一時停止かつブロック」または「取消しかつブロック」として掲載されている場合は、承認してはならない。

#### 4. Lifting the blockage

##### ブロックの解除

4.1. Upon receiving a request for unblocking from a Blocked Organization, **FSC** will evaluate the integrity and/or reputational risk posed by the organization and decide whether to unblock the organization.

ブロックされた組織からのブロック解除の要請を受領した場合、**FSC**は組織の信頼性及び/または評判リスクを評価し、組織のブロック状態を解除するかどうか判断をする。

NOTE : FSC reserves the right to reinstate and unblock the Blocked Organization based on its assessment of individual cases. As such, based on the integrity/reputational risk, it can also choose not to unblock an organization.

注 : **FSC**は個別の事例の評価に基づき、ブロックされた組織のブロック状態を解除する権利を有する。同様に、信頼性及び/または評判リスクに基づき組織のブロック状態を解除しないことを選択もできる。

NOTE : The organization may be subject to additional monitoring measures specified by ASI/FSC as conditional to lifting the blockage. The organization would be required to fulfill these additional measures and that might result in additional ongoing expenses for unannounced audits, documents review etc.

注 : 組織は、ブロック解除の条件として**ASI/FSC**によって定められた追加のモニタリング措置を課される場合もある。組織は、これらの追加措置を満たす必要があり、その際に追加の抜き打ち監査や文書の確認が行われることもある。

NOTE : In the case of identified risks to the integrity of the FSC system, FSC may also require the Blocked Organization to participate in transaction verification activities or participate in the FSC wood identification programme or both.

注 : **FSC**の完全性へのリスクが特定された場合、**FSC**はブロックされた組織が取引情報の照合調査または**FSC**の木材同定プログラム、またはその両方への参加することを要請することがある。

NOTE : FSC may, at its discretion, enter into a Memorandum of Understanding (MoU) with the Blocked Organization, as a response to the False Claim. The MoU may contain specific additional conditions on a case by case basis for organizations to the blockage to be lifted. In such situations, the provisions of the MoU supersede this Advice Note, unless specified otherwise.

注 : **FSC**は自身の裁量で虚偽表示への対応の一環としてブロックされた組織と覚書を交わすことがある。覚書にはケースバイケースで組織のブロック状態を解除するための追加の特定条件が含まれることがあり、この際には明記されていない限り覚書の条件が本アドバイスノートに優先する。

4.2. If **FSC** decides to unblock the organization, it will issue an invoice for payment of the compensation fee after fulfillment of Clause 2.3.4 a) or Clause 2.4.5 a) as applicable.

**FSC**が、組織のブロック状態を解除すると決定した場合、**2.3.4 a)**項または**2.4.5 a)**項を満たした後、補償費用の支払いのための請求書を発行する。

## 5. Contesting a blocked status and compensation fee

### ブロック状態及び補償費用の支払いへの異議

- 5.1. The **organization** which has been blocked according to Clauses 2.3.2 or 2.4.2 may submit evidence to contest the blockage decision made by FSC as specified in FSC-PRO-10-003.

2.3.2項または2.4.2項に基づきブロックされた組織は、FSC-PRO-10-003に定められている手続きに従い、FSCによって下されたブロックの決定に異議を唱えるための証拠を提出してもよい。

## 6. Duty to cooperate with investigation

### 調査への協力義務

- 6.1. **Organizations** are obligated to use its commercially reasonable efforts to take all actions to assist and cooperate with FSC, ASI and/or CB in doing all things necessary or advisable to perform the investigations into False Claims. In case the organization fails to cooperate in this regard, FSC can block the organization for the period up to one hundred twenty (120) months.

組織は、FSC、ASI及び/または認証機関が虚偽表示の調査を実施するために必要なすべての活動に協力し、支援するため、商業的に妥当な努力を行う義務を負っている。組織が協力をしない場合、FSCは組織を最大120カ月に渡りブロックすることができる。

## 7. For implementing Clause 2.2.1 (Remedial measures)

### 2.2.1 (補償措置) の実施

- 7.1 Within three (3) months of detection of the False Claim, the **organization** that produced and released non-conforming product shall purchase or allocate from existing stock an equivalent amount of eligible FSC input material to the corresponding product group.

虚偽表示の発見から3か月以内に、不適合製品を製造し、発送した組織は、当該製品グループの製造に必要な適格なFSCインプット原材料を、同等の数量購入するか、または既存ストックから割当てなければならない。

NOTE: If corresponding FSC credits / percentage volumes had been allocated / deducted to the non-conforming products from the product group volume accounts and only ineligible material had been used resulting in the False Claim event, then this requirement is considered to be covered.

注：当該製品グループの数量管理において、同等のFSCクレジット/パーセンテージ数量が不適合製品に割当/引落され、虚偽表示案件の発生の際に不適格な原材料のみが使用されていた場合、本要求事項は網羅されていると見なす。

NOTE: In case the organization is not able to purchase an equivalent amount of FSC input material (due to lack of availability, capacity etc.), the certification body may, under exceptional circumstances, extend the period for implementing remedial measures to up to 12 months from the date of detection of the False Claim, provided the organization is able to justify the delay and has made credible and verifiable measures to start procurement of the equivalent quantity of FSC input material.

注：組織が同量のFSCインプット原材料を購入できない場合（購入可能量が少ない、購買能力が足りないなど）、認証機関は例外的な状況として補償措置の実施期間を虚偽表示の発見から最大12か月まで延期してもよい、この際、組織は遅延に関する正当な理由を提示し、同量のFSCインプット原材料の調達を開始するための信頼できる、かつ検証可能な対策を提示しなければならない。

- 7.2. If the non-conforming products carrying False Claims cannot be recalled, de-labeled or otherwise stopped from reaching the destined final customer, the purchased or allocated FSC input material shall not be used to produce new, conforming product, but instead any FSC credits or percentage values carried by that material would be void (products made from such material shall not be sold with the FSC claim).

虚偽表示を伴う不適合製品がリコール、再ラベリングまたは最終顧客へ渡ることを停止できない場合、補償のために購入、割当されたFSCインプット原材料は、新たな適合製品の製造に使用してはならず、これらのFSCクレジットまたはパーセンテージ量は廃棄されなければならない（この原材料を使用した製品はFSC表示を付けて販売してはならない）。

NOTE: In other cases, the organization may produce and release 'conforming product' from that FSC input.

注：そうでなければ、組織はこのFSCインプットから「適合製品」を製造、出荷してもよい。

- 7.3. If the **organization** cannot purchase / allocate such an amount (e.g., because there is no such material available), then it shall pay a compensation fee to FSC in accordance with FSC-PRO-10-003.

組織が、このような数量を購入/割当できない場合（例：そのような原材料が存在しない）、組織はFSCに対してFSC-PRO-10-003に従い、補償費用を支払わなければならない。

- 7.4. If the **organization** cannot or does not pay the compensation fee, then it will be blocked in accordance with FSC-PRO-10-003.

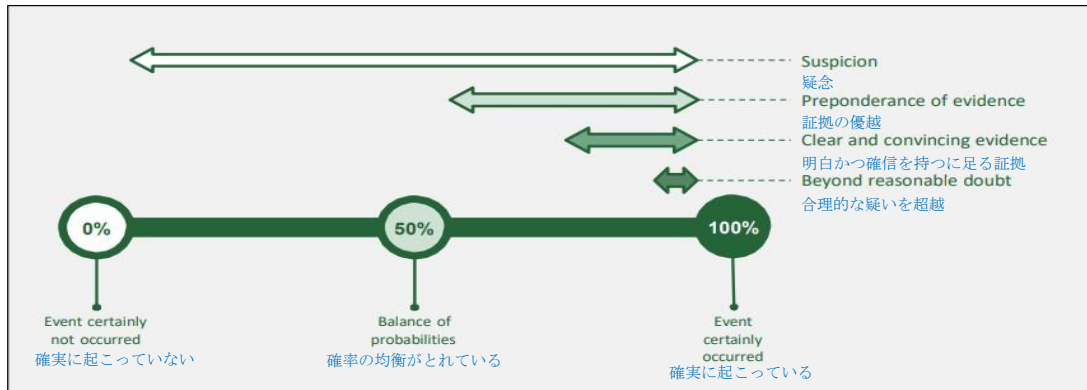
組織が、補償費用を支払わない場合、FSC-PRO-10-003に従い、組織はブロックされる。

NOTE: The organization has to implement remedial measures irrespective of its blocked status. Implementation of remedial measures is independent of whether the organization is paying the compensation fee to avoid blockage.

注：組織は、ブロック状態に関係なく補償措置を実施しなければならない。補償措置の実施は、組織がブロックを回避するための補償費用を支払っているかどうかには関係ない。

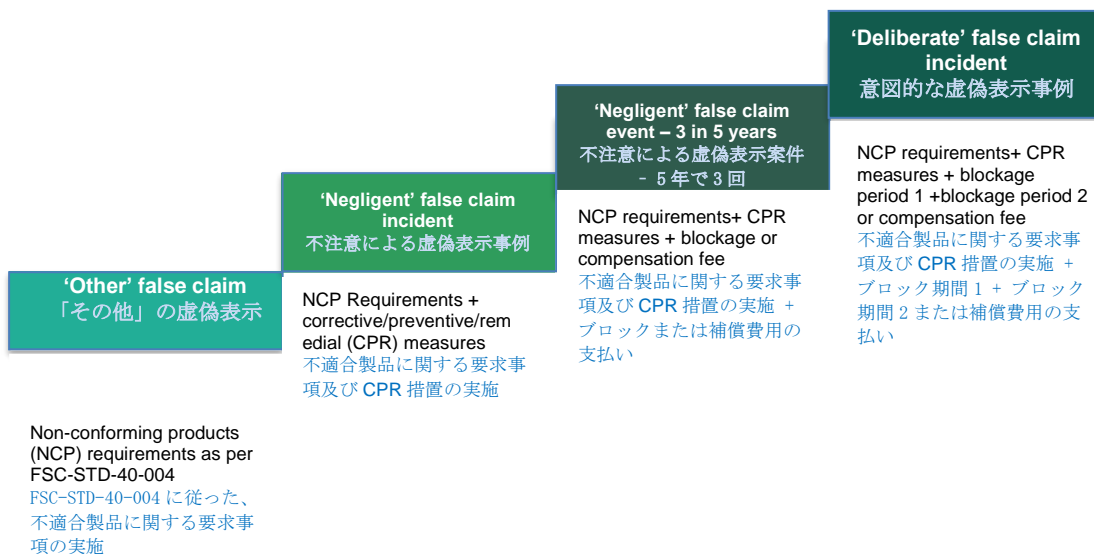
## Graphic 1. Standard of certainty on a probability scale

図 1. 確率目盛り上の確実性の基準



## Graphic 2: Hierarchy of scenarios and applicable requirements

図 2. シナリオと要求事項のヒエラルキー



<b>ADVICE-40-004-19</b>	<b>Species information in FSC Product Groups</b> <b>FSC 製品グループの樹種情報</b>
Status 状態	Withdrawn 撤回
<b>ADVICE-40-004-20 (V1-0)</b>	<b>Confirmation of origin for FSC certified <i>Paulownia</i> products</b> <b>FSC 認証桐製品の原産地確認</b>
Status 状態	Withdrawn 撤回
<b>ADVICE-40-004-20 (V2-0)</b>	<b>Confirmation of origin for FSC certified products from species of a particular risk to FSC’s integrity</b> <b>FSC の完全性にとって特にリスクとなる樹種に由来する FSC 認証製品の原産地確認</b>
Normative reference 参照規準文書	FSC-STD-40-004 V3-1 - Clause 2.1 - Clause 2.2, - Clause 2.4 - Clause 5.1 - Clause 8.3 c)  FSC-STD-40-004 第 3-1 版 - 2.1 項 - 2.2 項 - 2.4 項 - 5.1 項 - 8.3 c)項
Scope 範囲	This Advice Note applies to all CoC-certified and applicant organizations sourcing FSC-certified material or trading products made with species of a particular risk to FSC’s integrity and carrying an FSC claim (see Annex I). The Advice Note is also applicable to all organizations that have FSC-certified material in stock and products manufactured from pre-existing FSC-certified raw material stocks.  本アドバイスノートは、FSC の完全性にとって特にリスクとなる樹種（附則 I 参照）に由来し、FSC 表示を伴う製品の取引または、FSC 認証原材料の調達をするすべての CoC 認証取得者及び申請者に適用される。本アドバイスノートはまた、FSC 認証原材料の在庫、及び既存の FSC 認証原材料在庫から製造された製品を有するすべての組織にも適用される。

	<p>This Advice Note does not apply to the CoC-certified organizations dealing with controlled material / FSC Controlled Wood verified through a due diligence system as specified in &lt;<a href="#">FSC-STD-40-005 V3-1 Requirements for Sourcing FSC Controlled Wood</a>&gt;.</p> <p>本アドバイスノートは、<a href="#">FSC-STD-40-005 第 3-1 版「FSC 管理木材調達のための要求事項」</a>に定められているデューディリジェンスシステムを通じて検証された管理原材料/<a href="#">FSC 管理木材</a>を扱う <a href="#">CoC 認証取得組織</a>には適用されない。</p> <p>This Advice Note also applies to FSC-accredited certification bodies (CBs) responsible for evaluating CoC-certified organizations under the aforementioned condition.</p> <p>本アドバイスノートは、前述の条件下にある <a href="#">CoC 認証取得組織</a>の評価責任を負う <a href="#">FSC 認定認証機関</a>にも適用される。</p>
<p>Approval date 承認日</p>	<p>18 September 2023 <a href="#">2023 年 9 月 18 日</a></p>
<p>Effective date 発効日</p>	<p>01 January 2024 <a href="#">2024 年 1 月 1 日</a></p>
<p>Transition end date 移行期間終了日</p>	<p>01 April 2024 <a href="#">2024 年 4 月 1 日</a></p>
<p>Background 背景</p>	<p>In 2019 FSC commissioned ASI to undertake a Transaction Verification for FSC certified Paulownia products traded in 2018 and 2019. The Transaction Verification investigation was concluded in 2020 and revealed systematic violations of certification requirements by organizations that were trading non-certified Paulownia products as certified in absence of any sales of Paulownia from FSC forest management units. In order to ensure FSC's system integrity, in 2021 FSC introduced an Advice Note <a href="#">ADVICE-40-004-20</a> on Confirmation of origin for FSC certified Paulownia products. A year later, in 2022, the second Transaction Verification investigation for Paulownia products was launched by FSC and ASI to check besides other issues and the effectiveness of the Advice Note. No critical violations were identified and therefore the Advice Note proved to be a functional working tool to secure integrity of FSC certified Paulownia supply chains.</p> <p><a href="#">2019 年</a>に <a href="#">FSC</a> は、<a href="#">ASI</a> に対して <a href="#">2018 年</a>と <a href="#">2019 年</a>に取引された <a href="#">FSC 認証桐製品</a>の取引情報の照合を行うよう依頼をした。取引情報の照合調査は <a href="#">2020 年</a>に完了し、<a href="#">FSC 認証林</a>からの桐材販売がなかったにも関わらず、非認証桐製品を認証製品として取引をしていた組織による認証要求事項の体系的な違反が明るみになった。<a href="#">FSC 制度</a>の完全性を保証するために、<a href="#">2021 年</a>に <a href="#">FSC</a> はアドバイスノート <a href="#">ADVICE-40-004-20「FSC 認証桐製品の原産地</a></p>



	<p>確認」を導入した。1年後の2022年には、FSCとASIによって、本アドバイスノートの効果やその他の問題を確認するために、桐製品の2回目の取引情報照合調査が開始された。この際、重大な違反は確認されなかったことから、アドバイスノートがFSC認証桐サプライチェーンにおいてFSC制度の完全性を保証するためのツールとして機能していたことが確認された。</p> <p>A Transaction Verification on Mangifera and Dalbergia launched by FSC and ASI in 2022 showed a similar situation like Paulownia in FSC certified supply chains of Mangifera and Dalbergia, where a limited capacity of FSC certified forest management units could not be compatible with the volumes claimed in supply chains.</p> <p>2022年にFSCとASIが開始したマンゴー属及びツルサイカチ属（ローズウッド）のFSC認証サプライチェーン取引情報照合においても、桐と同様に、限られたFSC認証林では説明できない量のマンゴー属及びツルサイカチ属（ローズウッド）がFSC認証サプライチェーン内で確認された。</p> <p>Considering the effectiveness of the Advice Note ADVICE-40-004-20 on Confirmation of origin for FSC certified Paulownia products and with the intention of responding in an expedite manner to the risk of introduction of ineligible inputs of Mangifera and Dalbergia or any other species of a particular risk of integrity that FSC identifies via Transaction Verification or other investigations, FSC decides to take precautionary measures by expanding the scope of the ADVICE-40-004-20, as defined here below.</p> <p>ADVICE-40-004-20「FSC認証桐製品の原産地確認」の効果を検討し、また不適格なマンゴー属及びツルサイカチ属（ローズウッド）やその他のFSCが取引情報照合調査やその他の調査によって制度にとって特にリスクとなると特定した種が、FSCに与えるリスクに迅速に対応するため、FSCは以下のようにADVICE-40-004-20の範囲を拡大することで予防的な措置を講じることを決定した。</p> <p>Relevant species are identified by FSC after the conclusion of Transaction Verification or other investigations, where there is reasonable and convincing evidence that the trade in these species raises critical integrity risks for FSC. 関連する種は、取引情報照合調査またはその他の調査後、FSCの完全性に重大なリスクをもたらす合理的かつ十分な根拠がある場合にFSCにより特定される。</p>
<p>Advice アドバイス</p>	<p><u>Section 1: Certificate holder requirements</u> <u>セクション1：認証取得者向けの要求事項</u></p> <p>1.1. The organization shall not include species of a particular risk to FSC's integrity in their product group list, not accept relevant material as certified input into their certified product groups, nor label or sell products containing such material with an FSC claim unless the organization can trace the</p>

material to its forest management unit of origin through objective evidence.

1.1. 組織は、客観的な証拠を通じて原材料を原産地の森林管理区画まで追跡できない限り、FSC の完全性にとって特にリスクとなる種を製品グループリストに含めてはならない。また自身の認証製品グループの認証原材料として当該原材料を受け入れてはならない。またはこのような原材料を含む製品へのラベリングや FSC 表示を伴う販売をしてはならない。

1.2. The organization that uses material from species of a particular risk based on Clause 1.1 above shall ensure that the full species information is recorded in the product groups list (and not only the genus).

1.2. 上記 1.1 項に基づき特にリスクとなる種に由来する原材料を使用する組織は、製品グループリストに完全な種名情報（属名ではなく）が記録されることを保証しなければならない。

1.3. The organisation shall review and, if necessary, revise the product group list after a new species is added to Annex I.

1.3. 組織は、附則 I に新たな種が追加された際に、確認して必要に応じて製品グループリストを修正しなければならない。

## Section 2: Certification body requirements

### セクション 2：認証機関向けの要求事項

2.1. The certification body shall verify the accuracy and plausibility of the supplier documentation tracing the material back to the forest management unit of origin. This verification shall be undertaken at a minimum during the annual evaluations.

2.1. 認証機関は、原産地の森林管理区画まで原材料を追跡するための供給者による文書の正確さと妥当性を検証しなければならない。検証は少なくとも年次監査の際には行わなければならない。

2.2. If the certification body comes to the conclusion that the supplier documentation is insufficient to clearly trace the material to the forest management unit of origin, the certification body shall inform FSC and ASI of the suspicion of false claim and share the relevant information.

2.2. 認証機関が、供給者による文書が原産地の森林管理区画まで原材料を追跡するには不十分だと結論付けた場合、認証機関は FSC 及び ASI に不正表示の疑いについて通知をし、関連情報を共有しなければならない。

2.3. The certification body shall assess the organization's certification scope to include the species details and update the FSC database accordingly in case only the genus has been recorded.

2.3. 認証機関は、属名のみが記録されている場合、組織の認証範囲を評価し種情報の詳細を含め、それに従って FSC データベースを更新しなければ

	<p>ならない。</p> <p>NOTE 1: FSC will update Annex I based on the conclusions of Transaction Verification or other investigations as deemed necessary.</p> <p>注 1 : FSC は取引情報の照合調査または他の調査による結果に基づき、必要だと判断した場合に、附則 I を更新する。</p> <p>NOTE 2: In case that only the genus is listed, it applies to all species within this genus.</p> <p>注 2 : 属名のみが記載されている場合、その属に含まれるすべての種が対象となる。</p>
Annex I 附則 I	<p>This annex lists the species of a particular risk to FSC's integrity to which this advice note applies.</p> <p>本附則は、本アドバイスノートの適用対象となる FSC の完全性にとって特にリスクとなる種を記載している。</p> <ul style="list-style-type: none"> <li>• Dalbergia latifolia</li> <li>• Dalbergia scleroxylon</li> <li>• Dalbergia sissoo</li> <li>• Mangifera indica</li> <li>• Paulownia spp.</li> </ul>
<b>ADVICE-40-004-21</b>	<p><b>Moratorium on sales of wood and wood products with FSC certified or FSC Controlled Wood claims originating from sanitary logging from Irkutsk Oblast region of Russia</b></p> <p>ロシアのイルクーツク州における衛生伐採に由来し、FSC 認証または FSC 管理木材表示を伴う木材及び木材製品の販売の一時禁止措置</p>
Normative reference 参考規準文書	<p>FSC-STD-40-004 V3-0, Clauses 1.1.b), 1.6, 3.1 and 5.1 FSC-STD-40-004 第 3-0 版 1.1 b)、1.6、3.1、5.1 項</p> <p>FSC-STD-40-005 V3-1, Clause 2.1 FSC-STD-40-005 第 3-1 版 2.1 項</p> <p>FSC-STD-RUS-V6-1-2012 V6-1, Indicators 8.3.1, 8.3.2 and 8.3.4 FSC-STD-RUS-V6-1-2012 第 6-1 版 指標 8.3.1、8.3.2、8.3.4</p> <p>FSC-STD-RUS-02.1-2020, Indicators 8.5.1 and 8.5.2 FSC-STD-RUS-02.1-2020 指標 8.5.1、8.5.2</p>
Scope 範囲	<p>Organizations with FM in their certification scope, having management units in Irkutsk Oblast of Russia and introducing FSC certified material into the market.</p> <p>森林管理を認証範囲に持ち、ロシアのイルクーツク州に森林管理区画を有し、FSC 認証材を市場に提供している組織。</p>

	Organizations with COC/CW in their certification scope sourcing controlled material through DDS (Due Diligence System) from Irkutsk Oblast of Russia. デューディリジェンスを通じてロシアのイルクーツク州から管理原材料を調達する COC/CW を認証範囲に含む組織。
Approval 承認日	14 July 2021 2021年7月14日
Effective date 発効日	14 August 2021 2021年8月14日
Terms & Definitions 用語と定義	<p><b>Sanitary logging</b> (transliteration from Russian “sanitarno-ozdorovitelnye meropriyatiya”; in Russian “санитарно-оздоровительные мероприятия”): in Russia and in some other countries is a combined term for sanitary logging and salvage logging, where sanitary logging is primarily a preventive forest management operation that seeks to maintain the health and value of the forest by removing weak or infected trees, and salvage logging is an emergency operation to remove heavily damaged or dead trees after events like windfalls, fires or pest outbreaks. Salvage logging often has a sanitary function as well which makes it difficult to classify relevant interventions as one or the other.</p> <p><b>衛生伐採</b>：ロシアやその他の国では、衛生伐採と未使用回収木材伐採を併せた用語であり、衛生伐採とは主に弱った、または感染した木を除外することで森林の健全さと価値を維持するための予防的森林管理施業であり、未使用回収木材伐採とは風害、火災や病虫獣害の発生などによる重度の被災木や枯死木を取り除くための緊急施業である。未使用回収木材伐採も多くの場合は衛生機能が含まれることから、特定の伐採行為をどちらと分類することは難しい。</p> <p>NOTE: This definition is used for the purpose of this advice note only. 注：この定義は、本アドバイスノートだけに使用される。</p>
Background 背景	Despite measures taken by the Russian government to address the issue of illegal sanitary logging, it remains a problem across the country, especially in Irkutsk Oblast, and a great concern for FSC. Over the past years, high levels of illegal sanitary logging and related high-profile cases have been observed in Russia, specifically in Irkutsk Oblast, including logging broader areas than defined in the permit, logging healthy trees, or having some authorities issue a permit without good reason. This issue has been noted by the Russian government, stakeholders, NGOs and confirmed by FSC in its National Risk Assessment for Controlled Wood for Russia (NRA) in 2018 and an FSC Russia study launched in December 2020. To mitigate the immediate risks, local authorities of Irkutsk Oblast temporarily stopped sanitary logging in the

	<p>region in 2020 with a plan to reinstate it later.</p> <p>ロシア政府による違法な衛生伐採の問題への対策にも関わらず、依然として国全体、特にイルクーツク州において問題となっており、FSCにとっても大きな懸念となっている。過去数年に渡りロシア、特にイルクーツク州では高レベルの違法な衛生伐採とそれに関連する事件が耳目を集めており、これには許可を得たエリアよりも広範囲における伐採、健全な木の伐採または適当な理由のない許可を当局に発行させることなどが含まれる。この問題はロシア政府、利害関係者、NGOの知ることとなっており、2018年に策定されたロシアにおける管理木材のナショナルリスクアセスメント（NRA）及び2020年12月にFSCロシアが開始した調査を通じてFSCも認識をしている。当面のリスクを軽減するために、イルクーツク州当局は2020年に地域での衛生伐採を一時的に停止しており、今後再開する予定としている。</p> <p>Although FSC certification requires that any type of forest management operations including sanitary logging is duly recorded and complies with relevant harvesting regulations, risks associated with illegal sanitary logging are presently not fully addressed in the National Forest Stewardship Standard for Russia (NFSS) and NRA.</p> <p>FSC 認証要求事項では、衛生伐採を含むすべての種類の森林管理施業が記録され、関連伐採規制を満たすことを求めているが、現状ロシアの国内森林管理規格及びNRAでは違法な衛生伐採に関するリスクが完全に対処されていない。</p> <p>This advice note is developed to address the risk of wood from illegal sanitary logging in the Irkutsk Oblast region entering the FSC supply chain, with the consideration that it is the most problematic region of Russia in regard to sanitary logging and that the official pausing of sanitary logging in this region is to be lifted by the local government in 2021.</p> <p>本アドバイスノートは、イルクーツク州が違法な衛生伐採に関してロシアで最も問題となっている地域であり、当地域の衛生伐採の公式な一時停止が2021年に地域政府によって解除される見込みであることから、イルクーツク州における違法な衛生伐採に由来する木材がFSC サプライチェーンに混入するリスクに対処するため策定された。</p>
<p>Advice アドバイス</p>	<p>1. Certificate holders with forest management in their certificate scope and having management units in Irkutsk Oblast of Russia shall not (either directly or through any affiliate organization) undertake sales or delivery of FSC certified material (in any form, including rough wood, sawn timber or any type of processed wood) harvested from sanitary logging in Irkutsk Oblast, Russia.</p> <p>森林管理を認証範囲に持ち、ロシアのイルクーツク州に森林管理区画を有する認証取得者は（直接または関連企業を通じて）、ロシアのイルク</p>

	<p>ーツク州で衛生伐採によって伐採された <b>FSC</b> 認証材（丸太、製材やその他の加工木材などのすべての形態を含む）の販売または配送を行ってはならない。</p> <p>2. Chain of custody certificate holders with FSC-STD-40-005 Requirements for Sourcing FSC Controlled Wood in their certificate scope implementing a DDS (Due Diligence System) shall not undertake sales or delivery of FSC certified material or FSC controlled wood (in any form, including rough wood, sawn timber or any type of processed wood) harvested from sanitary logging in Irkutsk Oblast, Russia.</p> <p><b>FSC-STD-40-005</b> 「管理木材調達のための要求事項」を認証範囲に持ち、デューディリジェンスシステムを実施する <b>CoC</b> 認証取得者は、ロシアのイルクーツク州で衛生伐採によって伐採された <b>FSC</b> 認証材または <b>FSC</b> 管理木材（丸太、製材やその他の加工木材などのすべての形態を含む）の販売または配送を行ってはならない。</p> <p>NOTE: This advice note may be withdrawn or modified once FSC establishes other normative or policy changes (in terms of interpretations, updates to Russian National Risk Assessment (NRA), update to Russian National Forest Management Standard (NFSS) etc.) to more effectively address the risk of material from sanitary logging areas in Irkutsk Oblast region illegally entering FSC supply chains.</p> <p>注：イルクーツク州で衛生伐採された木材が <b>FSC</b> サプライチェーンに違法に入り込むリスクにより効果的に対応するために <b>FSC</b> が新たな規準文書の策定または指針の変更（解釈の作成、ロシア <b>NRA</b> の更新、ロシア国内森林管理規格の更新など）を行った際には、本アドバイスノートは撤回または変更される可能性がある。</p>
--	---

<p><b>ADVICE-40-004-23</b></p>	<p><b>Evaluation of contractors against the FSC core labour requirements</b></p> <p><b>FSC</b> の中核的労働要求事項に対する委託先の評価</p>
<p>Normative reference 参考規準文書</p>	<p>FSC-STD-40-004 V3-1: <b>FSC-STD-40-004</b> 第 3-1 版：</p> <ul style="list-style-type: none"> <li>- Clause 1.6,</li> <li>- 1.6 項</li> <li>- Clause 13.2,</li> <li>- 13.2 項</li> <li>- Clause 13.4</li> <li>- 13.4 項</li> <li>- Terms and definitions: 'Scope'</li> <li>- 用語と定義：範囲</li> </ul>

	<p>FSC-STD-20-011 V4-2:</p> <p><a href="#">FSC-STD-20-011 第 4-2 版</a> :</p> <ul style="list-style-type: none"> <li>- Section 9</li> <li>- <a href="#">セクション 9</a></li> <li>- Clause 11.3</li> <li>- <a href="#">11.3 項</a></li> </ul>
<p>Scope</p> <p><a href="#">範囲</a></p>	<p>This advice note applies to:</p> <ul style="list-style-type: none"> <li>- CoC certificate holders that outsource activities within the scope of its certificate to non-FSC-CoC-certified contractors.</li> <li>- Certification bodies auditing certificate holders under the aforementioned condition.</li> </ul> <p>本アドバイスノートは、以下の組織に適用される :</p> <ul style="list-style-type: none"> <li>- 自身の認証範囲内の業務を非 FSC CoC 認証取得委託先に対して外部委託するすべての CoC 認証取得者。</li> <li>- 同条件下の認証取得者を審査する認証機関。</li> </ul>
<p>Approval</p> <p><a href="#">承認日</a></p>	<p>11 April 2023, amended 01 September 2023</p> <p><a href="#">2023 年 4 月 11 日、2023 年 9 月 1 日に修正</a></p>
<p>Effective date</p> <p><a href="#">発効日</a></p>	<p>01 July 2023</p> <p><a href="#">2023 年 7 月 1 日</a></p>
<p>Transition end date</p> <p><a href="#">移行期間終了日</a></p>	<p>31 December 2024</p> <p><a href="#">2024 年 12 月 31 日</a></p>
<p>Background</p> <p><a href="#">背景</a></p>	<p>Clause 13.2 of <a href="#">&lt;FSC-STD-40-004 V3-1 Chain of Custody Certification&gt;</a> states that activities subject to outsourcing agreements are those that are included in the scope of the organization's CoC certificate.</p> <p>「<a href="#">FSC-STD-40-004 第 3-1 版 CoC 認証</a>」の 13.2 項には、外部委託契約の対象となる業務は、組織の CoC 認証範囲に含まれるものであることが記されている。</p> <p>Clause 11.3 of <a href="#">&lt;FSC-STD-20-011 V4-2 Chain of Custody Evaluations&gt;</a> requires the certification body to design and implement a system for evaluating the relevance, effectiveness, and adequacy of the organization's self-assessment and conformity to Section 7 of <a href="#">&lt;FSC-STD-40-004 V3-1 Chain of Custody Certification&gt;</a>, according to the scope, scale, intensity, and risk of the organization's operation. This allows each certification body to define individual requirements on how and when to conduct on-site audits for contractors or when not. To ensure that all certification bodies apply the same level of scrutiny and ensure a fair "level playing field" (i.e., audit conditions for organizations are not dependent on the certification body they choose) the following advice is provided.</p>

	<p>「FSC-STD-20-011 第 4-2 版 CoC 審査」の 11.3 項では、認証機関に対して、組織による「FSC-STD-40-004 第 3-1 版 CoC 認証」規格セクション 7 への適合と自己評価の妥当性、効果、適切さを組織の業務の範囲、規模、強度やリスクに応じて評価するための仕組みを構築して実施することを求めている。すべての認証機関が同じレベルで監査を行うこと、公平で平等な条件（つまり組織の認証条件は、選択する認証機関に寄らない）を保証するために次のアドバイスが提供されている。</p> <p>This advice note's objective is to provide clear instructions on how the FSC core labour requirements have to be applied to contractors operating under outsourcing agreements.</p> <p>本アドバイスノートの目的は、外部委託契約下で作業を行う委託先に対してどのように FSC の中核的労働要求事項を適用するかに関して明確な指示を提供することである。</p>
<p>Terms &amp; Definitions 用語と定義</p>	<p><b>First party audit:</b> an assessment that is performed within the organization by their own auditing resource (i.e., internal audit).</p> <p><b>第一者監査：</b>組織内で、組織自身の監査リソースを用いて行われる評価（つまり内部監査）。</p> <p><b>Second-party audit:</b> an assessment that is performed by a person or organization that has an interest in the object of the assessment (e.g., an organization conducts an audit of their contractor).</p> <p><b>第三者監査：</b>評価の目的に利害関係のある個人または組織によって行われる評価（例：委託先に対して組織が監査を実施）。</p>
<p>Advice アドバイス</p>	<p><b>1. Inclusion of contractors within the organization's self-assessment</b></p> <p><b>1. 組織の自己評価への委託先の組み入れ</b></p> <p>1.1 The organization shall include provisions in the outsourcing agreement with non-FSC-certified contractors which are specifying their commitment to the FSC core labour requirements or shall be able to refer to an internal policy of the contractor that is demonstrating such a commitment.</p> <p>1.1 組織は、非 FSC 認証取得委託先との外部委託契約に、FSC の中核的労働要求事項に関するコミットメントを示す条項を含めるか、またはこのようなコミットメントを示す委託先の内部方針を参照できなければならない。</p> <p>1.2 The organization shall include non-FSC-certified contractors with an outsourcing agreement within their self-assessment which describes how the organization has confirmed the subcontractor's conformity to the FSC core labour requirements.</p> <p>1.2 組織は、自身の自己評価に外部委託契約を交わしている非 FSC 認証取得委託先を含め、委託先が FSC の中核的労働要求事項に適合をしていることをどのように組織が確認をしたのか示さなければならない。</p>



	<p>NOTE: Contractors who are certified by a verification scheme<sup>1</sup> identified by FSC as equivalent to the FSC core labour requirements are exempt from organizations' self-assessments and certification bodies' risk assessments, similar to FSC-certified contractors. Any observations or complaints about potential non-conformities should be shared with responsible certification bodies and verification scheme owners.</p> <p>注：FSCによって、FSCの中核的労働要求事項と同等であると確認されている検証制度<sup>1</sup>の認証を取得している委託先は、FSC認証取得委託先同様に、組織の自己評価及び認証機関のリスク評価から免除される。潜在的な不適合になり得る評価所見または苦情は、認証機関及び検証制度管理団体に共有されることが望ましい。</p>
	<p><b>2. Risk assessments of contractors' conformity to the FSC core labour requirements</b></p> <p><b>2. FSCの中核的労働要求事項への委託先の適合に関するリスク評価</b></p> <p>2.1 In addition to the risk assessment of the organization's chain of custody control system used during outsourcing activities with respect to the risks of mixing, substitution, or false claims, the certification body shall conduct a risk assessment of the organization's control over their contractors' conformity to the FSC core labour requirements.</p> <p>2.1 外部委託業務の際に、不適格原材料の混入、置換え、または虚偽表示のリスクに関して用いられる組織のCoC管理システムに加えて、認証機関は、FSCの中核的労働要求事項への委託先の適合性に対する組織の管理について、リスク評価を行わなければならない。</p> <p>2.2 An outsourcing arrangement with a non-FSC-certified contractor can be classified as 'low risk' if the following applies:</p> <p>2.2 以下が適用される場合、非FSC認証取得委託先と交わしている外部委託契約は「低リスク」に分類できる：</p> <p>a) there are no substantiated complaints regarding the contractor's conformity to the FSC core labour requirements since the last surveillance audit; AND</p> <p>a) 前回の年次監査以降、FSCの中核的労働要求事項への委託先の適合性について、根拠を伴う苦情がないこと。及び</p> <p>b) the previous evaluation has not resulted in any non-conformities in regard to the contractor's conformity with the FSC core labour requirements; AND</p> <p>b) 以前の評価の際にFSCの中核的労働要求事項への委託先の適合性につい</p>

<sup>1</sup> Verification schemes consist of voluntary sustainability standards (VSS), national and regional regulatory mechanisms, corporate practices, internal procurement policies, and sustainability initiatives.

検証制度は、自主的持続可能性基準、国内及び地域の規制の仕組み、企業活動、内部調達方針そして持続可能性イニシアティブから成る。

	<p>て不適合がないこと。及び</p> <p>c) the previous evaluation was conducted as an on-site audit at the contractor; OR</p> <p>c) 以前の評価が委託先の現場審査の形式で実施された。または</p> <p>d) the contractor's conformity to the FSC core labour requirements described within the organization's self-assessment is confirmed with evidence of documentation and records from a first-party or second-party audit conducted at least annually; OR</p> <p>d) 組織の自己評価において示されている FSC の中核的労働要求事項への委託先の適合性が、少なくとも年に 1 度実施される第一者監査または第二者監査の文書及び記録による根拠によって確認されている。または</p> <p>NOTE: "Annually" is to be interpreted as follows: at least once per calendar year, but no later than 15 months after the last first- or second-party audit (determined by the date of the on-site visit).</p> <p>注: 「年に 1 度」は、次のように解釈される: 暦年ごとに少なくとも 1 度、しかし前回の第一者または第二者監査から 15 か月以内 (現場審査実施日を基に)。</p> <p>e) the contractor is in a country with a rating of 1 or 2 under the ITUC Global Rights Index<sup>2</sup> and with a CPI<sup>3</sup> score &gt;50.</p> <p>e) ITUC グローバル・ライツ・インデックスのスコアが 1 または 2、及び腐敗認識指数のスコアが 50 を超える。</p>
	<p><b>3. Evaluations of 'low risk' outsourcing agreements</b></p> <p><b>3. 「低リスク」外部委託契約の評価</b></p> <p>3.1 For outsourcing agreements classified as 'low risk' related to violations of FSC core labour requirements, the certification body shall at least conduct a desk-based audit of the contractor.</p> <p>3.1 FSC の中核的労働要求事項への違反に関して「低リスク」に分類された外部委託契約について、認証機関は少なくとも委託先の机上審査をしなければならない。</p> <p>3.2 A desk-based audit shall cover at minimum verification of the organization's conformity to clauses 1.1 and 1.2 above to identify any changes regarding:</p> <p>3.2 机上審査は、以下への変更を確認するため、最低限上記 1.1 項及び 1.2 項への組織の適合の検証を含まなければならない。</p>

<sup>2</sup> The ITUC Global Rights Index rates countries on a scale from 1 to 5+ on the degree of respect for workers' rights, <https://www.globalrightsindex.org/>  
ITUC グローバル・ライツ・インデックスは、国ごとに労働者の権利の尊重度合いを 1 から 5+ でスコアを付けている。  
<https://www.globalrightsindex.org/>

<sup>3</sup> Corruption Perception Index, <https://www.transparency.org/en/cpi/>  
腐敗認識指数 <https://www.transparency.org/en/cpi/>

	<p>a) the contractor's commitment towards the FSC core labour requirements (e.g., the existence of complaints);</p> <p>a) FSC の中核的労働要求事項に関する委託先のコミットメント (例: 苦情の存在)</p>
	<p><b>4. Evaluations of 'high risk' outsourcing agreements</b></p> <p><b>4. 「高リスク」外部委託契約の評価</b></p> <p>4.1 For outsourcing agreements classified as 'high risk' related to violations of FSC core labour requirements, the certification body shall conduct an on-site audit of the contractor.</p> <p>4.1 FSC の中核的労働要求事項への違反に関して「高リスク」に分類された外部委託契約について、認証機関は少なくとも委託先の現場審査をしなければならない。</p> <p>NOTE: When 'high risk contractors' are located in different countries, the certification body may contract the following third parties to complete the audit:</p> <p>注: 「高リスク委託先」が複数の国に所在する場合、認証機関は以下の第三者と契約をして監査してもよい。</p> <p>i. an FSC-accredited certification body; or</p> <p>i. FSC 認定認証機関。または</p> <p>ii. a certification body accredited to a verification scheme that is identified as equivalent to the FSC core labour requirements.</p> <p>ii. FSC の中核的労働要求事項と同等であると確認されている検証制度の認定認証機関。</p> <p>4.2 On-site audits shall include, in addition to the organization's conformity to Clauses 1.1 and 1.2 above, interviews with personnel and site observations.</p> <p>4.2 現場審査では、上記 1.1 項及び 1.2 項への組織の適合に加えて、職員へのインタビューと現場の観察を含めなければならない。</p>
	<p><b>5. Sampling of contractors</b></p> <p><b>5. 委託先のサンプリング</b></p> <p>5.1 If more than one outsourcing agreement is identified as high risk, a sampling of relevant contractors according to Clause 9.6 of &lt;FSC-STD-20-011 V4-2 Chain of Custody Evaluations&gt;, can be applied.</p> <p>5.1 複数の外部委託契約が高リスクであると確認された場合、「FSC-STD-20-011 第 4-2 版 CoC 審査」の 9.6 項に従い、委託先に関するサンプリングが適用できる。</p> <p>NOTE: If the organization wants to include new high-risk outsourcing agreements in its certificate scope in the period between the certification body evaluations, Clause 9.5 of &lt;FSC-STD-20-011 V4-2 Chain of Custody</p>

	<p>Evaluations&gt;, applies accordingly.</p> <p>注：認証機関による監査の間の期間に、組織が認証範囲に新たな高リスク外部委託契約を含めたい場合、「FSC-STD-20-011 第 4-2 版 CoC 審査」の 9.5 項が適用される。</p> <p>5.2 The certification body may add relevant contractors to the pool of contractors identified as having high-risk situations with respect to mixing different input materials and take a sample from the overall resulting pool. In this case, the sample shall be structured in such a way that it results in a balanced coverage of the two risk scenarios.</p> <p>5.2 認証機関は対象委託先を、異なる原材料の混入リスクについて高リスクであることが確認されている委託先のプールに加え、全体のプールからサンプリングしてもよい。この場合、2つの異なるリスクからバランスよくサンプルされるよう、サンプリング方法を構築しなければならない。</p> <p>NOTE: For group and multisite certificates, the calculation of the contractor sample shall be conducted at the participating-site level.</p> <p>注：グループ認証及びマルチサイト認証の場合、委託先のサンプリング計算は参加サイトレベルで実施されなければならない。</p>
--	---

<p><b>ADVICE-40-004-24</b></p>	<p><b>Evaluation of FSC core labour requirements using FSC approved verification schemes</b></p> <p><b>FSC によって承認された検証制度を用いた FSC の中核的労働要求事項の評価</b></p>
<p>Normative reference 参考規準文書</p>	<p>FSC-STD-40-004 V3-1 Chain of Custody Certification FSC-STD-40-004 第 3-1 版 CoC 認証</p> <ul style="list-style-type: none"> <li>- Clause 1.6 1.6 項</li> <li>- Clause 11.1 11.1 項</li> <li>- Section 7 セクション 7</li> <li>- Annex D: 'FSC core labour requirements self-assessment' 附則 D : FSC の中核的労働要求事項の自己評価</li> </ul> <p>FSC-STD-20-011 V4-2 Chain of Custody Evaluations FSC-STD-20-011 第 4-2 版 CoC 審査</p> <ul style="list-style-type: none"> <li>- Section 11 セクション 11</li> <li>- Section 12 セクション 12</li> </ul>

	<p>PSU-PRO-10-003 V1-1 EN Procedure for equivalence assessment of verification schemes against the FSC core labour requirements</p> <p>PSU-PRO-10-003 第 1-1 版 検証制度の FSC の中核的労働要求事項に対する同等性評価手順</p>
<p>Approval 承認日</p>	<p>11 April 2023 2023 年 4 月 11 日</p>
<p>Effective date 発効日</p>	<p>01 July 2023 2023 年 7 月 1 日</p>
<p>Scope 範囲</p>	<p>This Advice Note is applicable to certification bodies and certificate holders specifying actions to follow when using FSC approved verification schemes in conformity with FSC core labour requirements.</p> <p>本アドバイスノートは、FSC によって承認された検証制度を用いて FSC の中核的労働要求事項への適合を示す際に、認証機関と認証取得者が従う行動を示している。</p>
<p>Background 背景</p>	<p>Clause 1.11 of &lt;FSC-STD-40-004 V3-1 Chain of Custody Certification&gt;, states that “The organization may demonstrate compliance with other certification schemes as evidence of conformity to Section 7 FSC core labour requirements.”</p> <p>「FSC-STD-40-004 第 3-1 版 CoC 認証」1.11 項には「組織は、7 項「FSC の中核的労働要求事項」への適合の根拠として、他の認証制度への適合を示してもよい。」と書かれている。</p> <p>Section 11 of &lt;FSC-STD-20-011 V4-2 Chain of Custody Evaluations&gt;, provides requirements for certification bodies to evaluate FSC core labour requirements.</p> <p>「FSC-STD-20-011 第 4-2 版 CoC 審査」のセクション 11 は、FSC の中核的労働要求事項の評価を行う認証機関のための要求事項を提示している。</p> <p>&lt;PSU-PRO10-003 V1-1 Procedure for equivalence assessment of verification schemes against the FSC core labour requirements&gt; provides a clear and transparent methodology for identifying, benchmarking, assessing, and approving verification scheme that can demonstrate conformity with the FSC core labour requirements in &lt;FSC-STD-40-004 V3-1 Chain of Custody Certification&gt;.</p> <p>「PSU-PRO-10-003 第 1-1 版 検証制度の FSC の中核的労働要求事項に対する同等性評価手順」は、「FSC-STD-40-004 第 3-1 版 CoC 認証」の FSC の中核的労働要求事項への適合を示すことが出来る検証制度の特定、評価、承認のための明確かつ透明な方法を提示している。</p>

	<p>The objective of this Advice Note is to provide instructions for using FSC approved verification schemes in evaluations of the FSC core labour requirements. This also aims to ease the verification of FSC core labour requirements by leveraging other verification schemes.</p> <p>本アドバイスノートの目的は、FSCの中核的労働要求事項の評価にFSCによって認められた検証制度を用いる際の指示を提供することである。これには他の検証制度を活用することでFSCの中核的労働要求事項の評価を容易にするという目的もある。</p>
<p>Terms &amp; Definitions 用語と定義</p>	<p><b>FSC approved verification schemes:</b> Third party verification schemes recognized as partially or fully equivalent to the requirements entailed under FSC core labour requirements in &lt;FSC-STD-40-004 V3-1 Chain of Custody Certification&gt; and &lt;FSC-STD-20-011 V4-2 Chain of Custody Evaluations&gt;, based on &lt;PSU-PRO-10-003 V1-1 Procedure for equivalence assessment of verification schemes against the FSC core labour requirements&gt;.</p> <p><b>FSCによって承認された検証制度：</b>「PSU-PRO-10-003 第 1-1 版 検証制度の FSC の中核的労働要求事項に対する同等性評価手順」に基づき、「FSC-STD-40-004 第 3-1 版 CoC 認証」及び「FSC-STD-20-011 第 4-2 版 CoC 審査」の FSC の中核的労働要求事項と部分的または全てが同等であると認識された第三者検証制度。</p> <p><b>Verification schemes:</b> Voluntary sustainability standards (VSS), national and regional regulatory mechanisms, corporate practices, internal procurement policies and sustainability initiatives.</p> <p><b>検証制度：</b>自主的持続可能性基準、国内及び地域の規制の仕組み、企業活動、内部調達方針そして持続可能性イニシアティブ。</p>
<p>Advice アドバイス</p>	<p><b>Section 1: Certificate holder requirements</b> <u>セクション 1：認証取得者向けの要求事項</u></p> <p>1.1 The organization may use an FSC approved verification scheme to demonstrate conformity with the FSC core labour requirements.</p> <p>NOTE: FSC approved verification schemes are listed in the final section of this Advice Note.</p> <p>1.1 組織は、FSC の中核的労働要求事項への適合を示すために FSC によって承認された検証制度を用いてもよい。</p> <p>注：FSC によって承認された検証制度は本アドバイスノートの最終セクションに記載されている。</p> <p>1.2 The organization using an FSC approved verification scheme according to this Advice Note may be exempted from implementing Clause 1.6 of &lt;FSC-STD-40-004 V3-1 Chain of Custody Certification&gt;.</p> <p>本アドバイスノートに従い FSC によって承認された検証制度を用いる組織</p>

は、「FSC-STD-40-004 第 3-1 版 CoC 認証」の 1.6 項の実施を免除されてもよい。

1.3 The organization shall make available all records related to the FSC approved verification scheme such as audit reports, certificates, corrective action requests, non-conformities, etc., to the certification body.

1.3 組織は、監査報告書、認証書、是正処置要求、不適合などの FSC によって承認された検証制度に関するすべての記録を認証機関が確認できるようにしなければならない。

1.4 The organization shall inform the certification body of any update or change in the status of its attestation of conformity by the FSC approved verification scheme.

1.4 組織は、FSC によって承認された検証制度に基づく適合証明の状況に関するいかなる変化や状態についても認証機関に通知しなければならない。

## Section 2: Certification body requirements

### セクション 2：認証機関向けの要求事項

2.1 The certification body may waive the requirements in Clause 11.3 of <FSC-STD-20-011 V4-2 Chain of Custody Evaluations>, if the following requirements are met:

2.1 認証機関は、以下の要求事項が満たされている場合「FSC-STD-20-011 第 4-2 版 CoC 審査」11.3 項の要求事項を免除できる。

a) the FSC approved verification scheme is valid at the time of the FSC evaluation; and

a) FSC 評価の際に、FSC によって承認された検証制度が有効である。かつ

b) the authenticity of the attestation of conformity by the FSC approved verification scheme has been verified against a publicly available database published by the verification scheme's owner or its assurance provider.

b) FSC によって承認された検証制度に基づく適合証明の信頼性が、検証制度のオーナーまたはその信頼性提供団体によって公開されているデータベースによって確認されている。

2.2 The certification body shall document the findings and conclusions from applying this Advice Note in the evaluation report under 'evaluation findings' as per Section 12 'Reporting requirements' of <FSC-STD-20-011 V4-2 Chain of Custody Evaluations>.

2.2 認証機関は、本アドバイスノートを適用した結果及び所見を「FSC-STD-20-011 第 4-2 版 CoC 審査」のセクション 12「報告に関する要求事項」に従い、審査報告書の「審査所見」に記載しなければならない。

2.3 The certification body shall record any changes in the status of attestation

	<p>of conformity as per Clause 1.4 of &lt;FSC-STD-20-011 V4-2 Chain of Custody Evaluations&gt; and take appropriate actions in accordance with &lt;FSC-STD-20-011 V4-2 Chain of Custody Evaluations&gt;.</p> <p>2.3 認証機関は、「FSC-STD-20-011 第 4-2 版 CoC 審査」の 1.4 項に従い、適合証明の状況に関するいかなる変化についても記録し、「FSC-STD-20-011 第 4-2 版 CoC 審査」に基づく適切な行動をとらなければならない。</p>
<p>FSC approved verification schemes</p> <p>FSC によって承認された検証制度</p>	<p><b>Certification Schemes:</b></p> <p>認証制度：</p> <ol style="list-style-type: none"> <li>1. SA8000:2014</li> <li>1. SA8000:2014</li> </ol>